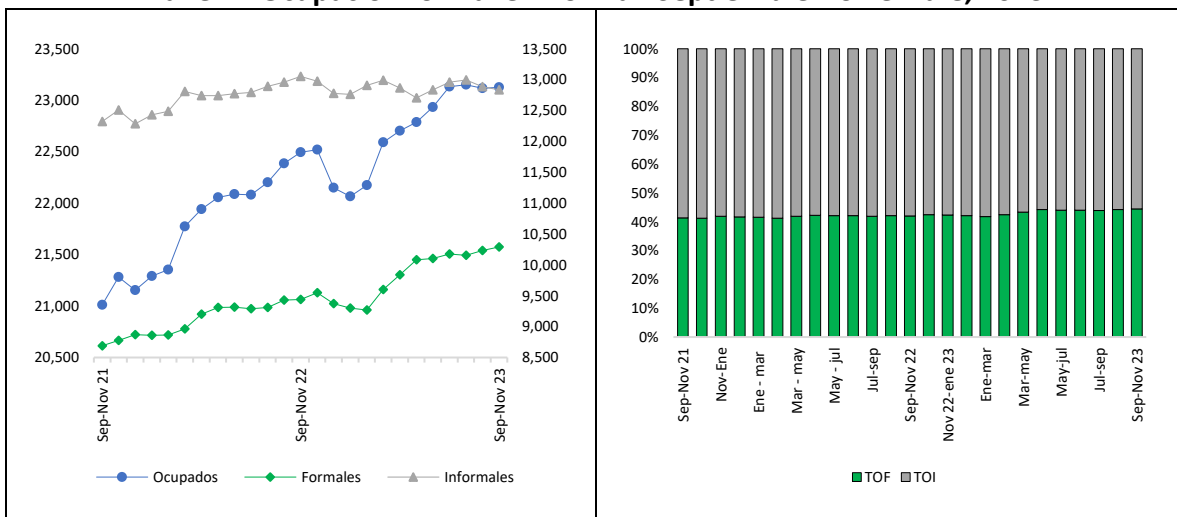


Empleo informal y seguridad social en Colombia

Informe mensual para el trimestre septiembre-noviembre de 2023

A partir de los datos proporcionados por la Gran Encuesta Integrada de Hogares (GEIH) realizada por el Departamento Administrativo Nacional de Estadística (DANE), en el trimestre comprendido entre septiembre y noviembre de 2023 del total de ocupados a nivel nacional (23.186 millones), la Tasa de Ocupación Informal (TOI) se situó en 55,5 %, representando una variación de -2,5 puntos porcentuales (pps) frente al mismo trimestre de 2022 (58,0 %). Análogamente, la Tasa de Ocupación Formal (TOF) pasó de 42,0 % en el trimestre septiembre–noviembre de 2022 a 44,5 % para el periodo analizado, esto es un aumento de 2,5 pps. El Panel 1 presenta lo anterior.

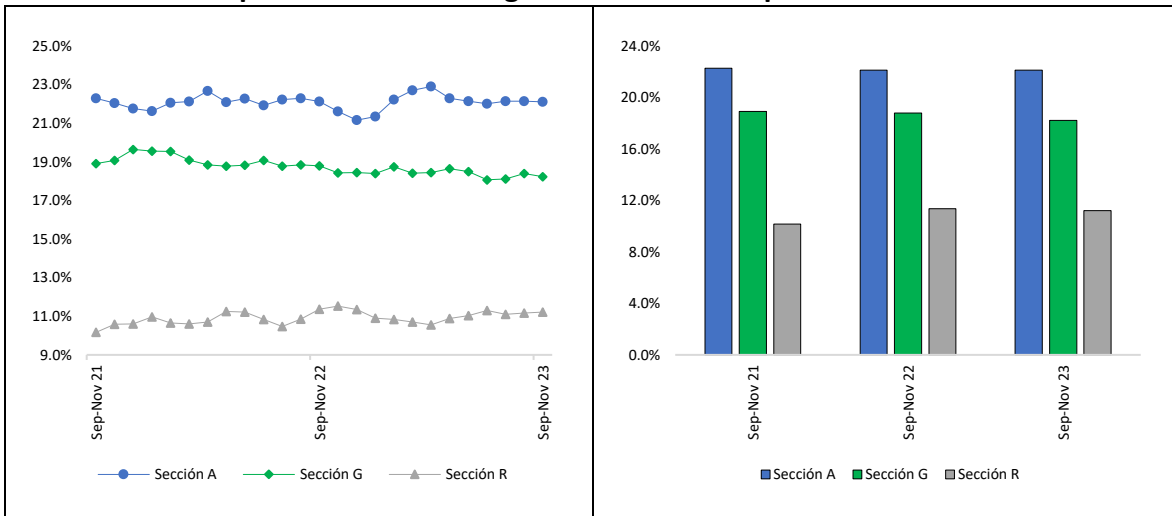
Panel 1. Ocupación formal e informal. Septiembre-noviembre, 2023



Fuente: OMTSS con base en GEIH-DANE (2023).

Al realizar el análisis tomando como base las categorías de la Clasificación Internacional Industrial Uniforme 4.0 Adaptada para Colombia (CIIU 4.0 A.C.), el panel 2 muestra que las actividades económicas con mayor impacto en la ocupación informal fueron “Agricultura, ganadería, caza, silvicultura y pesca”; “Comercio al por mayor y al por menor, reparación de vehículos automotores y motocicletas”; y, “Actividades artísticas, de entretenimiento y recreación” con participaciones del orden de 22,1 %, 18,2 % y 11,2 % sobre el total, respectivamente. Para el caso, es pertinente resaltar que, en promedio, en estas tres actividades se concentra el 51,8 % del total de la informalidad, esto es, un promedio de 11,5 millones de personas bajo esta condición.

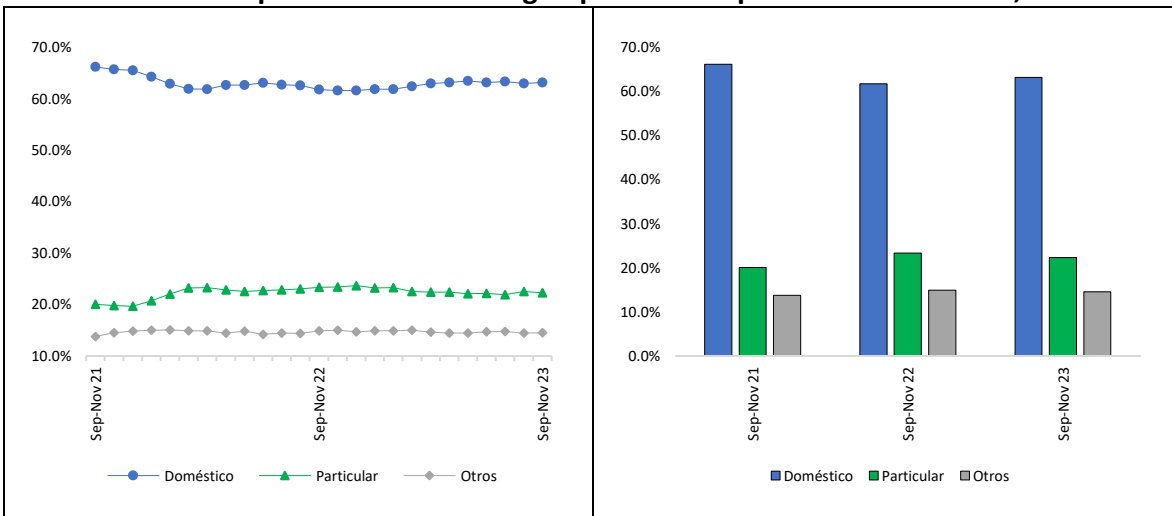
Panel 2. Ocupados informales según CIU 4.0 A.C. Septiembre-noviembre 2023



Fuente: OMTSS con base en GEIH-DANE (2023).

Respecto a la posición ocupacional, en el trimestre septiembre-noviembre de 2023 el “*empleado domestico*” y el “*empleado particular*” fueron los oficios que mayor contribución tuvieron en el total de ocupados informales con participaciones de 63,2 % y 22,3 %, respectivamente. Frente al mismo trimestre de 2022, las posiciones ocupacionales mencionadas registraron una variación de 1,4 pps y -1,0 pps. Así las cosas, y para el periodo analizado, estos dos oficios ocupan alrededor de 10,5 millones de personas. El panel 3 presenta lo anterior.

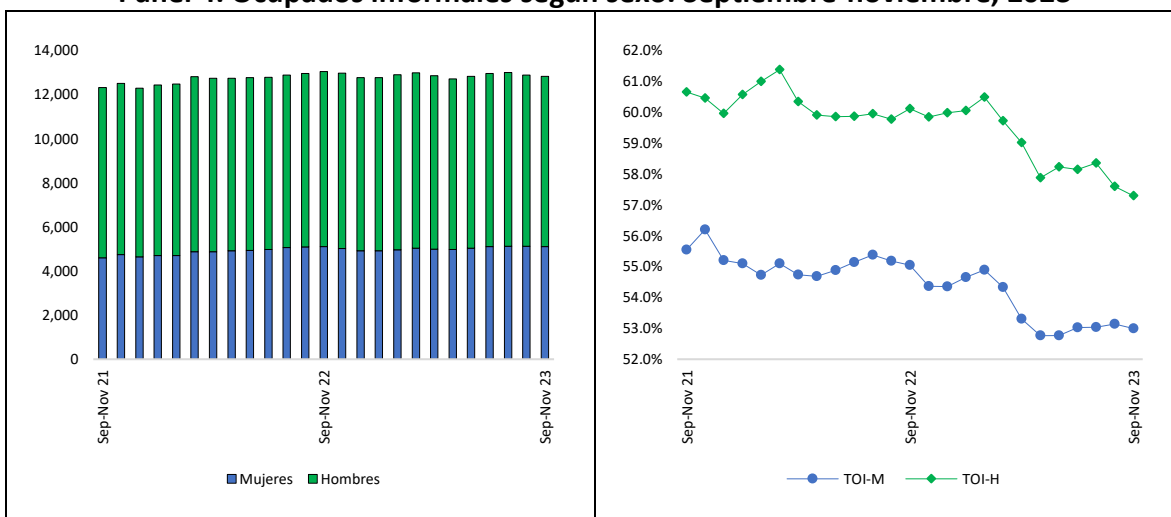
Panel 3. Ocupados informales según posición. Septiembre-noviembre, 2023



Fuente: OMTSS con base en GEIH-DANE (2023).

En materia de sexo, en el trimestre analizado la TOI para las Mujeres (TOI-M) se ubicó en 53,0 % mientras que para los Hombres (TOI-H) en 57,3 %. Al comparar estas participaciones frente al trimestre septiembre-noviembre de 2022 se encuentra una diferencia de -2,0 pps y -2,8 pps, respectivamente. Así las cosas, para el periodo septiembre-noviembre de 2023, se cuantificaron 4,5 millones de mujeres y 7,7 millones de hombres en condición de informalidad. El panel 4 representa lo mencionado con anterioridad.

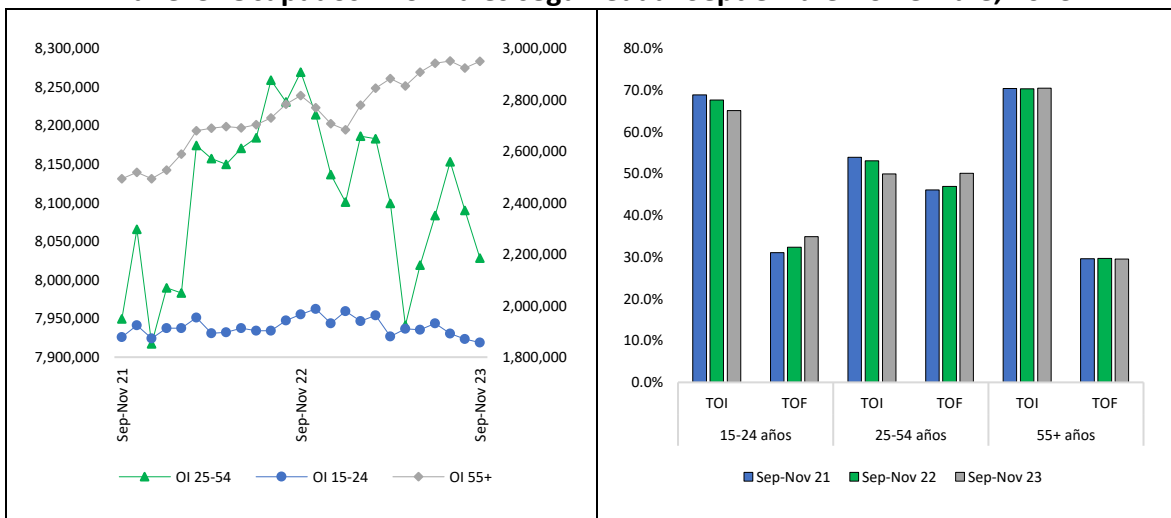
Panel 4. Ocupados informales según sexo. Septiembre-noviembre, 2023



Fuente: OMTSS con base en GEIH-DANE (2023).

Frente a la edad, para el periodo estudiado se contabilizaron 2,9 millones de personas mayores de 54 años que se desempeñaban en oficios informales. En materia de participación, la Tasa de Ocupación Informal (TOI) para los rangos de edad entre 15-24 (65,1 %) y 25-54 (49,9 %) experimentaron variaciones de -2,6 pps y -3,2 pps frente al mismo trimestre del año 2022. El panel 5 da cuenta de esto.

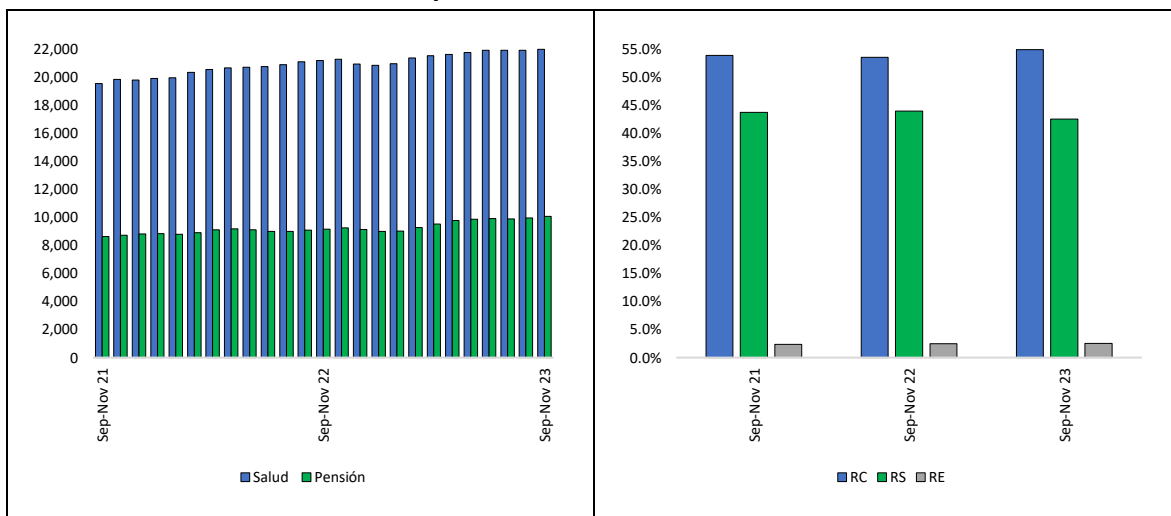
Panel 5: Ocupados informales según edad. Septiembre-noviembre, 2023



Fuente: OMTSS con base en GEIH-DANE (2023).

En materia de afiliaciones registradas al Sistema General de Seguridad Social (SGSS), durante el trimestre septiembre-noviembre de 2023, el Panel 6 muestra que del total de ocupados, 21,9 millones (95,0 %) realizó algún tipo de aporte al rubro de salud. En materia de pensiones, esta razón es de 10,1 millones (43,5 %). Al centrarse en el rubro de salud, las participaciones del Régimen Contributivo (RC), Régimen Subsidiado (RS) y Régimen Especial (RE) para el periodo analizado fueron de 54,9 %, 42,5 % y 2,5 % en el total, respectivamente. Frente al mismo trimestre de 2022, esto representa una variación de 1,37 pps, -1,4 pps y 0,06 pps.

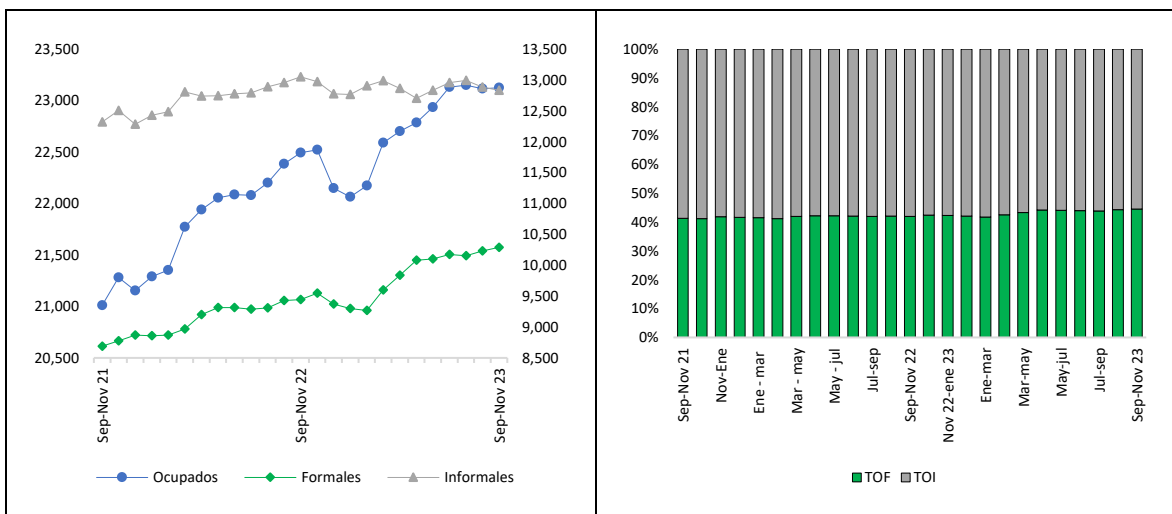
**Panel 6. Afiliaciones al Sistema General de Seguridad Social.
Septiembre-noviembre, 2023**



Fuente: OMTSS con base en GEIH-DANE (2023).

Respecto a las 13 principales ciudades y sus áreas metropolitanas (A.M.), se observó que en el trimestre septiembre-noviembre de 2023 la TO-I se ubicó en 41,5 %, disminuyendo en 2,1 pps en relación con el mismo trimestre de 2022 (43,6 %). Semejantemente, la TO-F pasó de 56,4 % a 58,5 %, lo que indica un aumento de la formalización del mercado laboral en estas ciudades. En comparación al total nacional, se evidencia que la informalidad es menor en las 13 ciudades, diferenciándose en 11,9 pps, lo que indica que la mayoría de la informalidad del país se ubica en las demás ciudades y regiones. El panel 7 de cuenta de lo anterior.

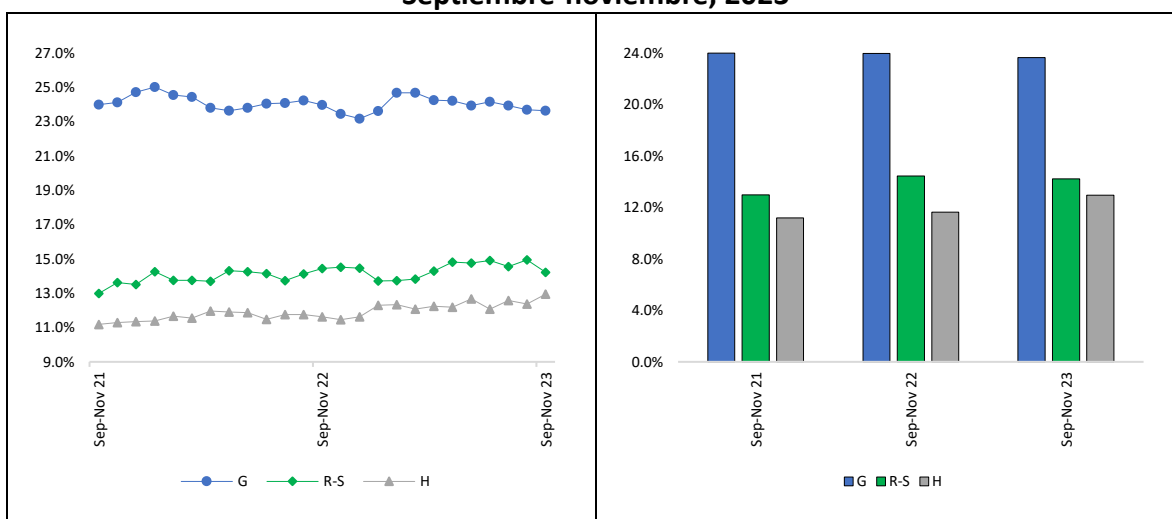
**Panel 7. Ocupación formal e informal para las para las 13 ciudades y A.M.
Septiembre-noviembre, 2023**



Fuente: OMTSS con base en GEIH-DANE (2023).

El panel 8 muestra que las ramas de actividad económica “Comercio al por mayor y al por menor, reparación de vehículos automotores y motocicletas”; “Actividades artísticas, de entretenimiento y recreación”; y, “Transporte y almacenamiento” son las que tienen mayor participación en la ocupación informal de las 13 ciudades y sus A.M., con porcentajes de 23,6 %, 14,2 % y 12,9 % sobre el total, respectivamente. Así mismo, históricamente se mantienen como las actividades económicas con mayor cantidad de ocupados informales, con un promedio de 2.247 millones de personas entre 2021 y 2023.

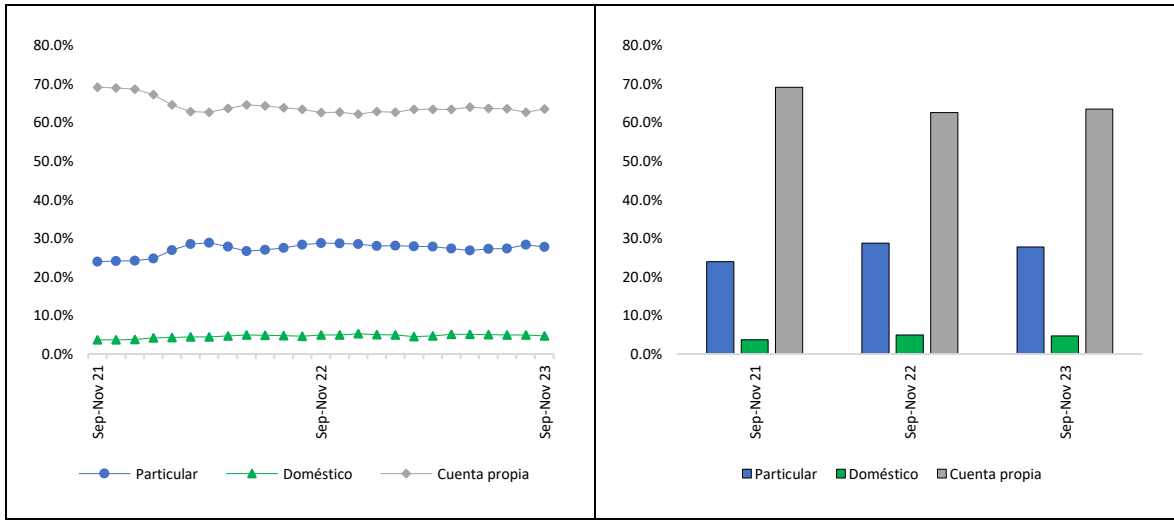
**Panel 8. Ocupados informales según CIU 4.0 A.C. para las para las 13 ciudades y A. M.
Septiembre-noviembre, 2023**



Fuente: OMTSS con base en GEIH-DANE (2023).

En cuanto a la posición, se encuentra que en las 13 ciudades y sus A.M las ocupacionales con mayor cantidad de empleados informales fueron “*empleado cuenta propia*” y el “*empleado particular*”, con 63,5 % y 27,7 %, respectivamente. Lo anterior representó un aumento de 0,9 pps para los ocupados cuenta propia informales y una disminución de 1,0 pps de los ocupados particulares informales con respecto al mismo trimestre de 2022.

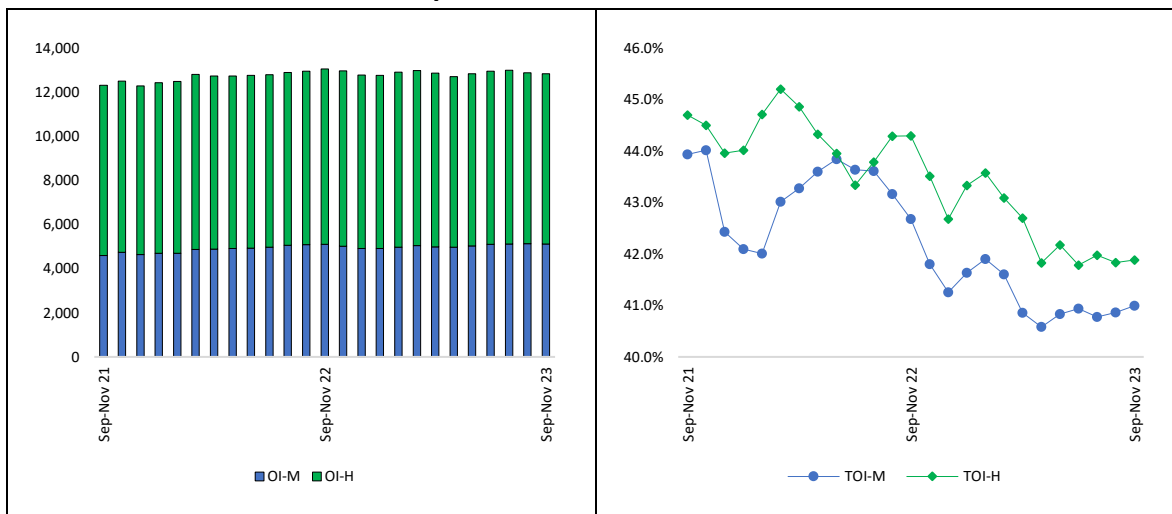
Panel 9. Ocupados informales según posición para las para las 13 ciudades y A. M. Septiembre-noviembre, 2023



Fuente: OMTSS con base en GEIH-DANE (2023).

Comparando a los hombres y las mujeres en estas ciudades, se encuentra que en el trimestre septiembre-noviembre de 2023 la proporción de ocupados informales de ambos sexos se encuentra alrededor del 41 %. A diferencia del total nacional, tanto mujeres como hombres tienden a tener la misma probabilidad de ser informales. Adicionalmente, en el panel 10 se observa que entre 2021 y 2023 ha habido una consistente caída de la informalidad en ambos sexos, principalmente en los hombres, para quienes hubo una disminución de la TO-I en 2,41 pps con respecto al mismo trimestre de 2022.

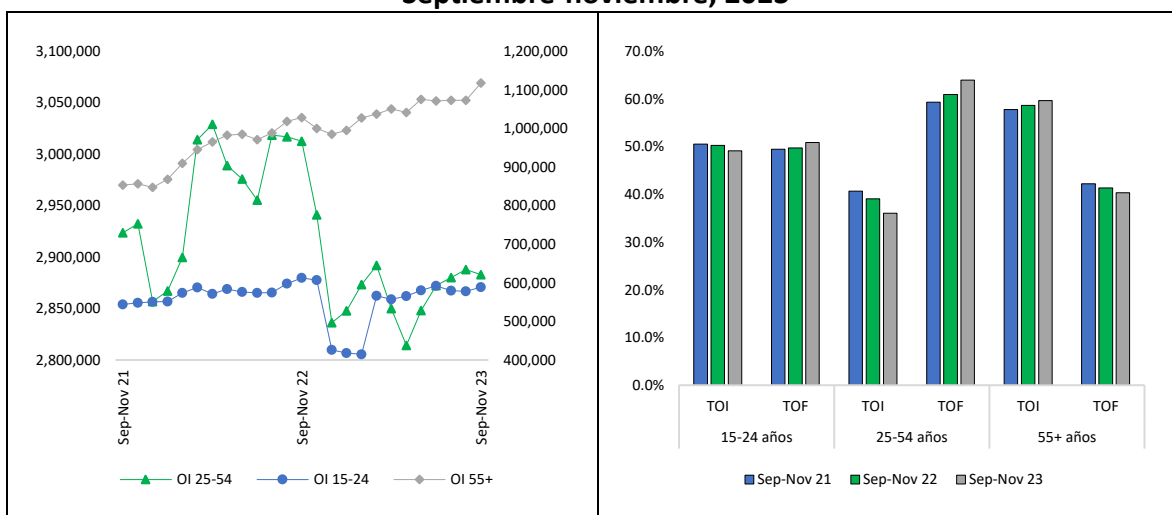
Panel 10. Ocupados informales según sexo para las para las 13 ciudades y A. M. Septiembre-noviembre, 2023



Fuente: OMTSS con base en GEIH-DANE (2023).

El Panel 11 muestra que, para el periodo estudiado en las 13 principales ciudades y sus A.M., el grupo etario con la mayor TOI fue el de 55 años o más, ubicándose en 59,6 %, en comparación a los grupos de personas entre 15-24 (49,1 %) y entre 25-54 años (36,1 %). Respectivamente, entre el periodo de 2021-2023 las TOI de las personas mayores de 55 años ha tenido un aumento de 1,9 pps. Lo anterior contrasta con la evidente disminución en 2022 de la TOI para los demás grupos etarios, en donde para los rangos entre 15-24 años hubo una caída de 1,1 pps y entre 25-54 una de 3 pps entre 2022 y 2023.

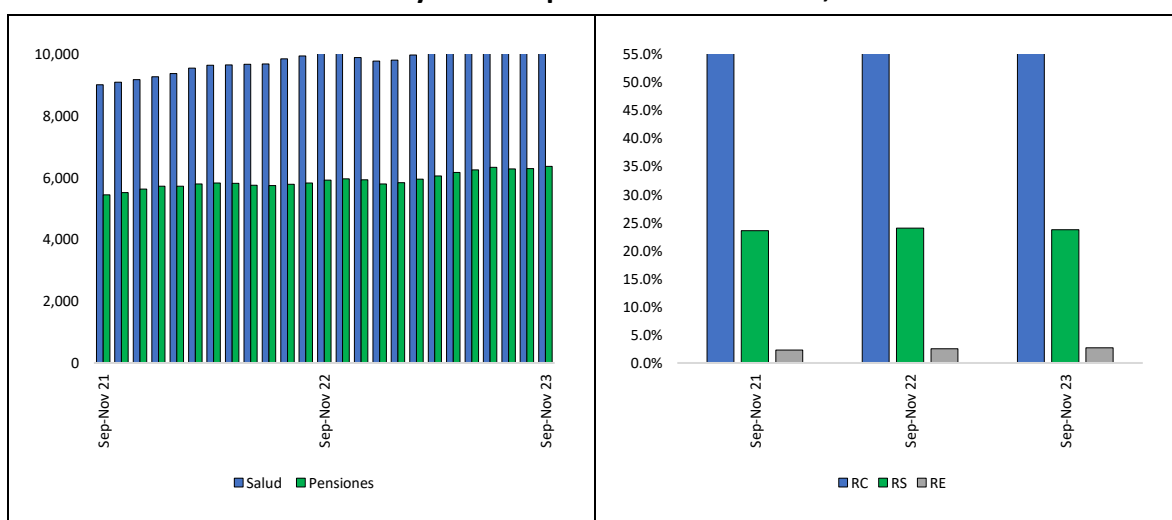
Panel 11. Ocupados informales según edad para las para las 13 ciudades y A. M. Septiembre-noviembre, 2023



Fuente: OMTSS con base en GEIH-DANE (2023).

En cuanto a las afiliaciones al SGSS, el Panel 6 muestra que durante el trimestre septiembre-noviembre de 2023 que del total de ocupados de estas ciudades hubo 10,5 millones de personas (95,0 %) que realizó algún tipo de aporte al rubro de salud. En materia de pensiones, esta razón es de 6,4 millones (57,5 %). Enfocándose en los tipos de regímenes a salud, se encuentra que el RC es el de mayor participación en el sistema con el 73,5 %, mientras que el RS y el RE para el periodo analizado fueron 23,7 % y 2,7 %, respectivamente. Frente al mismo trimestre de 2022, esto representa una variación de 0,1 pps, -0,3 pps y 0,2 pps. En comparación al total nacional, se encuentra que la importancia del régimen contributivo es mayor, con una diferencia de 18,6 pps. El panel 12 da cuenta de lo anterior.

Panel 12. Afiliaciones al Sistema General de Seguridad Social para las para las 13 ciudades y A. M. Septiembre-noviembre, 2023



Fuente: OMTSS con base en GEIH-DANE (2023).

Referencias

DANE. (2023). Gran Encuesta Integrada de Hogares (GEIH). Estadísticas por tema. Empleo informal y seguridad social. Recuperado de: <https://n9.cl/t9iuq>

DANE. (2022). Clasificación Industrial Internacional Uniforme de todas las actividades económicas revisión 4.0 adaptada para Colombia. Recuperado de: <https://n9.cl/59gfr>