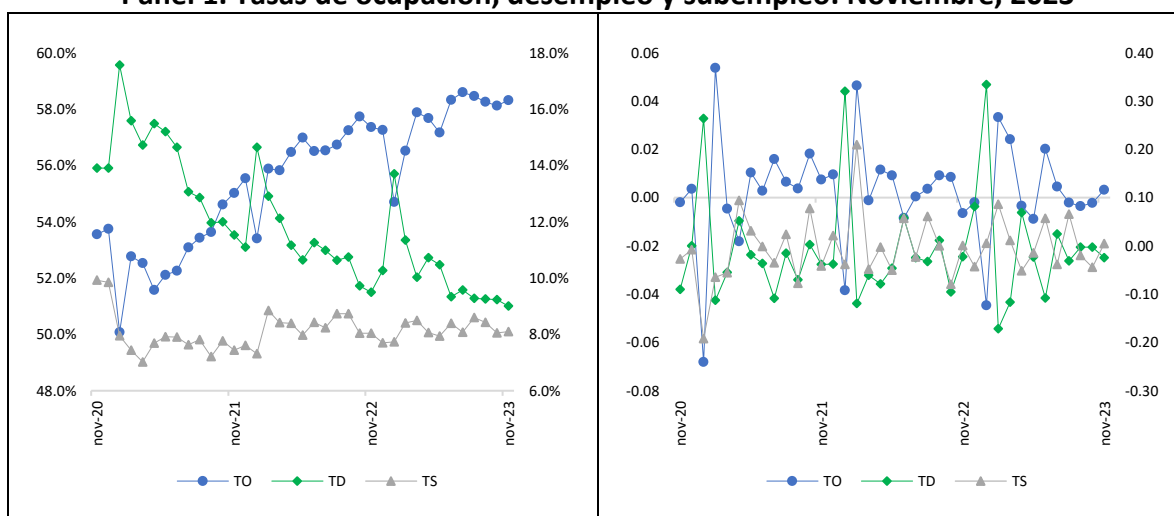


## Mercado Laboral en Colombia Informe mensual para el mes de noviembre de 2023

A partir de los datos proporcionados por la Gran Encuesta Integrada de Hogares (GEIH) realizada por el Departamento Administrativo Nacional de Estadística (DANE), en noviembre de 2023 el número de ocupados a nivel nacional fue de 23.1 millones. Para el caso, la Tasa de Ocupación (TO) registrada fue de 58,3 %, lo que representa un aumento de 0,9 puntos porcentuales (pps) frente al mismo mes de 2022 (57,4 %). Respecto a la Tasa de Desocupación (TD) y la Tasa de Subempleo (TS), estas fueron del orden de 9,0 % y 8,1 %, respectivamente. Comparativamente al mismo mes del año anterior, la TD y la TS experimentaron variaciones de -0,5 y -0,1 pps. El panel 1 da cuenta de lo anterior.

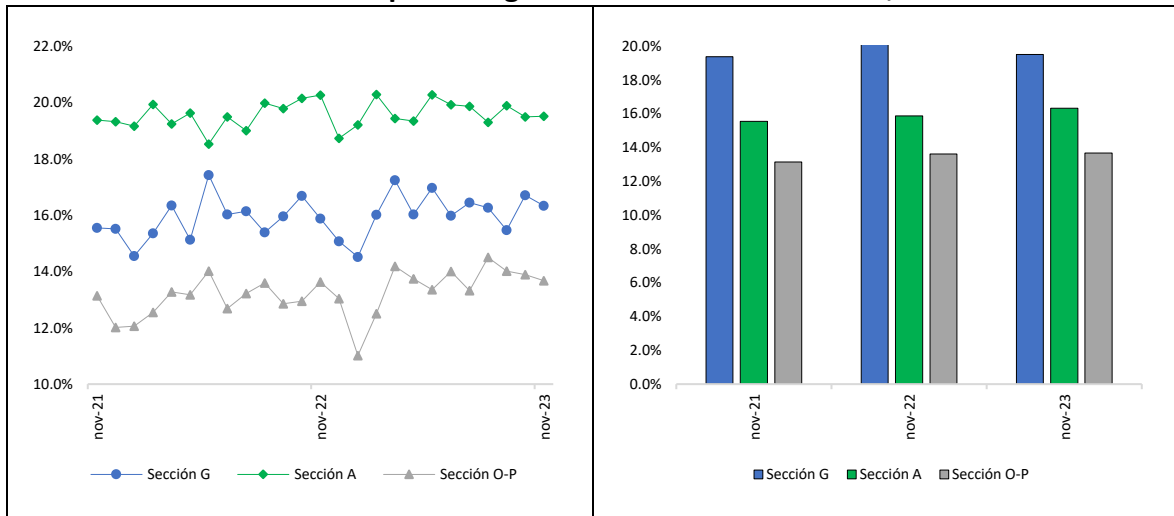
**Panel 1. Tasas de ocupación, desempleo y subempleo. Noviembre, 2023**



Fuente: OMTSS con base en GEIH-DANE (2023).

Tomando como insumo el total de ocupados a nivel nacional según las categorías de la *Clasificación Internacional Industrial Uniforme 4.0 Adaptada para Colombia (CIU 4.0 A. C.)*, el panel 2 muestra que la actividad económica de mayor impacto en la ocupación fue “Comercio al por mayor y al por menor; reparación de vehículos automotores y motocicletas” con una participación de 19,5 % sobre el total para el mes de referencia. Las actividades denominadas como Sección A y Sección O-P representaron el 16,3 % y 13,7 % del total. Al respecto, es pertinente mencionar que, en el histórico, estas actividades han sido las mayores generadoras de empleo, así como que durante el periodo 2021-2023 han aumentado su participación en 1,3, 0,9 y 1,1 pps, respectivamente.

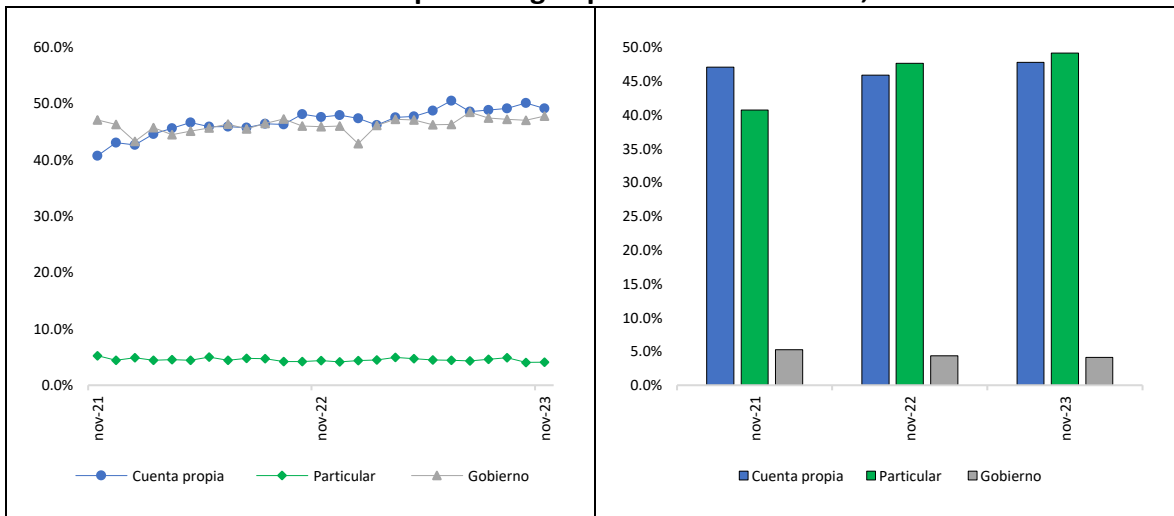
**Panel 2. Ocupados según CIU 4.0 A. C. Noviembre, 2023**



Fuente: OMTSS con base en GEIH-DANE (2023).

Frente a los ocupados según posición, en noviembre de 2023 el “*empleado particular*” y el “*empleado por cuenta propia*” fueron los oficios con mayor contribución al total de ocupados a nivel nacional con participaciones de 49,1 % y 47,8 %. A partir de noviembre de 2022, la proporción de empleados definidos como *particulares* superó a la catalogada como *por cuenta propia*, quienes tradicionalmente han sido mayoría a nivel nacional. Al igual que en el apartado anterior, estas posiciones son las que mayor relevancia han tenido en la ocupación total. El panel 3 presenta lo anterior.

**Panel 3. Ocupados según posición. Noviembre, 2023**

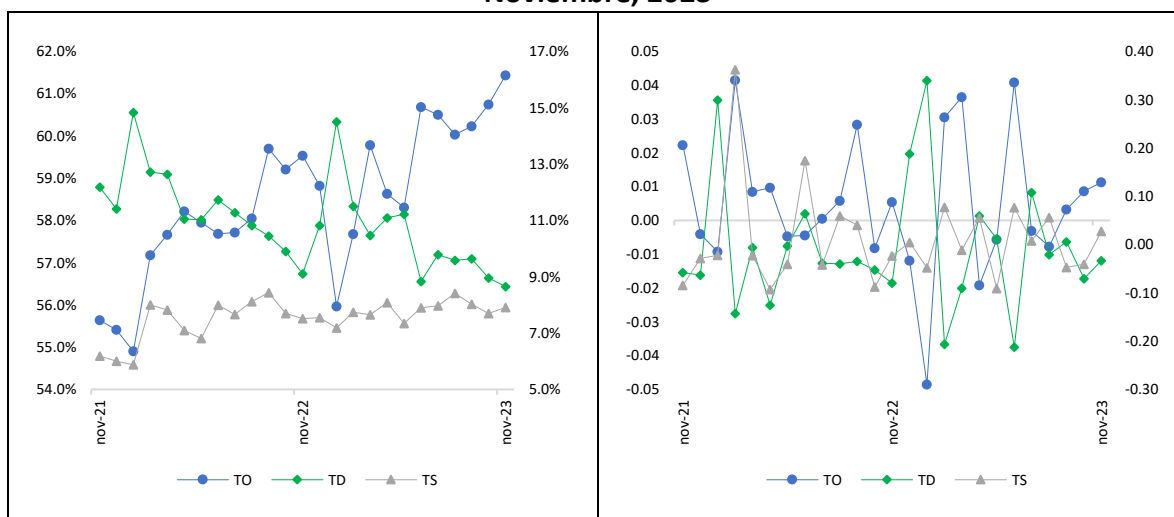


Fuente: OMTSS con base en GEIH-DANE (2023).

Al efectuar el análisis en las 13 principales ciudades y su Área Metropolitana (A. M.)<sup>ii</sup>, en noviembre de 2023 la TO se ubicó en 61,4 %, experimentando un crecimiento de 1,9 pps frente al mismo mes de 2022. Respecto a la TD y la TS, estas fueron del orden de 8,7 % y de 7,9 %, representando una variación de -0,5 y 0,4 pps con relación a noviembre de 2022.

Asimismo, se observó que la TO de las 13 principales ciudades y su A. M. es mayor a la reportada a nivel nacional (58,3%), indicador de que las dinámicas de mercado laboral en estas ciudades son mejores que en el del resto del país. El panel 4 representa lo anteriormente mencionado.

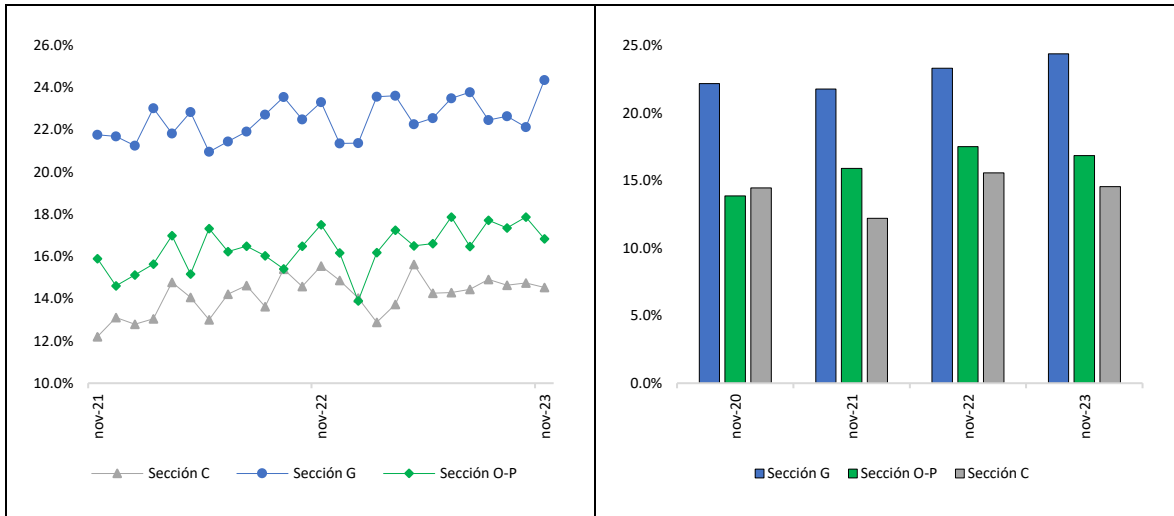
**Panel 4. Tasas de ocupación, desempleo y subempleo para las 13 ciudades y A. M. Noviembre, 2023**



**Fuente:** OMTSS con base en GEIH-DANE (2023).

Teniendo en cuenta el total de ocupados registrados según categorías de la CIU 4.0 A. C.<sup>iii</sup>, el panel 5 refleja que en las 13 principales ciudades y su A. M la actividad económica con mayor concentración de mano de obra fue *“Comercio al por mayor y al por menor; reparación de vehículos automotores y motocicletas”*, con una participación de 22,9% en el total durante el mes de referencia. Adicionalmente, al analizar el periodo comprendido entre 2021 y 2023, se evidencia que la participación de esta actividad ha crecido 1,9 pps. En la misma dirección, es pertinente resaltar que las actividades económicas categorizadas en las secciones C, G y O-P consolidaron el 54,1 % del total de los ocupados, proporción que también ha aumentado entre 2021 y 2023 en 5,7 pps.

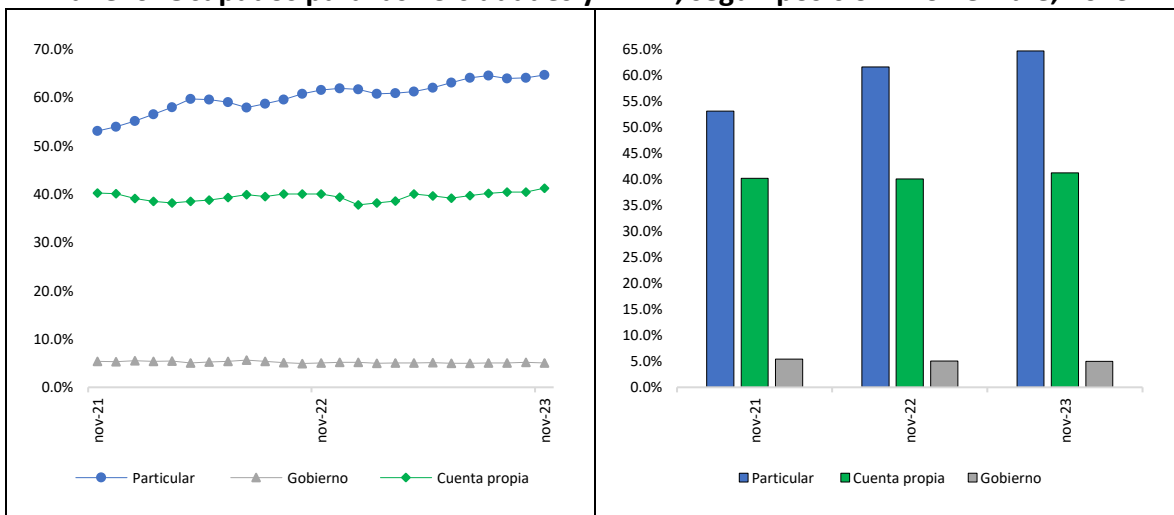
**Panel 5. Ocupados para las 13 ciudades y A.M. según CIU 4.0 A. C.  
Noviembre, 2023**



**Fuente:** OMTSS con base en GEIH-DANE (2023).

Tomando el total de ocupados registrados según posición, para las 13 principales ciudades y su A. M. se evidenció que "empleado particular", con el 64,7 % del total de ocupados, fue el oficio con mayor representatividad en el mes analizado. Al analizar la evolución de este oficio entre 2020 y 2023, se evidenció un aumento de 15,5 pps, lo que muestra una tendencia creciente a la ocupación como asalariados en el sector privado. Históricamente, esta ocupación, junto a la de "empleado por cuenta propia", han sido los principales oficios en estas ciudades. El panel 6 muestra lo anterior.

**Panel 6. Ocupados para las 13 ciudades y A. M., según posición. Noviembre, 2023**

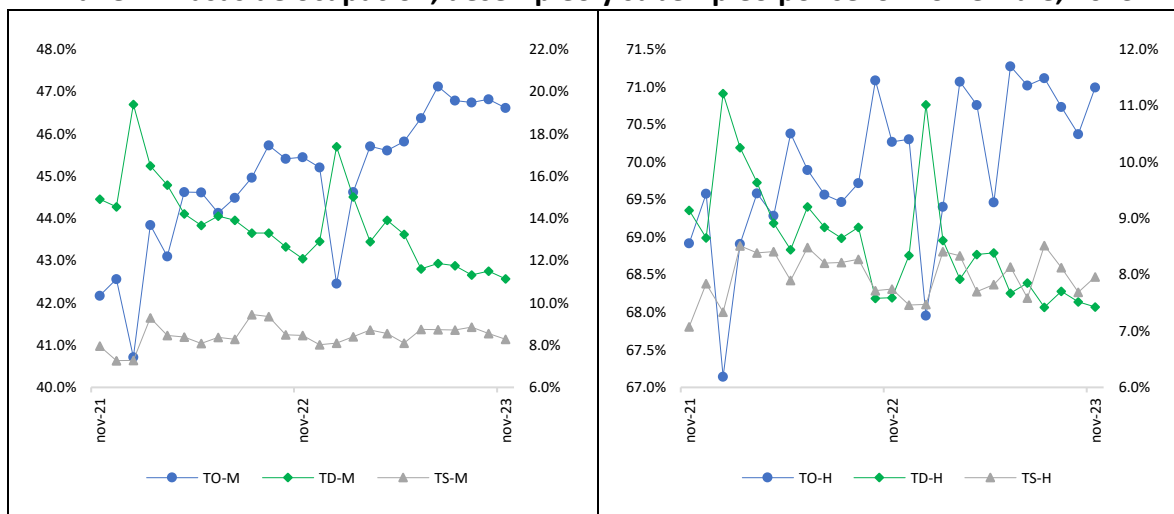


**Fuente:** OMTSS con base en GEIH-DANE (2023).

Finalmente, el panel 7 muestra los resultados de mercado laboral por sexo para noviembre de 2023. Así las cosas, es evidente que existe una gran brecha entre Mujeres (M) y Hombres (H) en el mercado laboral. En ese sentido, la TO-M se ubicó en 46,6 % mientras que la TO-H

en 71,0 %, esto es una diferencia de 24,4 pps. Consecuentemente, mientras la TD-H fue de 7,4 %, la TD-M fue de 11,1 %. Sin embargo, entre 2021 y 2023 el empleo femenino, con un crecimiento interanual promedio de 7,1 %, ha registrado un mayor crecimiento que el masculino (2,5 %).

**Panel 7. Tasas de ocupación, desempleo y subempleo por sexo. Noviembre, 2023**



Fuente: OMTSS con base en GEIH-DANE (2023).

## Referencias

DANE. (2023). Gran Encuesta Integrada de Hogares (GEIH). Estadísticas por tema. Empleo y desocupación. Recuperado de: <https://n9.cl/6x4g>

DANE. (2022). Clasificación Industrial Internacional Uniforme de todas las actividades económicas revisión 4.0 adaptada para Colombia. Recuperado de: <https://n9.cl/59gfr>

<sup>i</sup> Las actividades económicas referidas hacen alusión a:

Sección A: Agricultura, ganadería, caza, silvicultura y pesca

Sección G: Comercio al por mayor y al por menor; reparación de vehículos automotores y motocicletas

Sección O: Administración pública y defensa; planes de seguridad social de afiliación obligatoria

Sección P: Educación

<sup>ii</sup> Las 13 ciudades principales y su A.M. corresponden a: Bogotá D.C., Medellín A.M., Cali A.M., Barranquilla A.M., Bucaramanga A.M., Manizales A.M., Pereira A.M., Cúcuta A.M., Pasto, Ibagué, Montería, Cartagena y Villavicencio.

<sup>iii</sup> Las Actividades Económicas referidas hacen alusión a:

Sección C: Industrias manufactureras

Sección G: Comercio al por mayor y al por menor; reparación de vehículos automotores y motocicletas

Sección O: Administración pública y defensa; planes de seguridad social de afiliación obligatoria

Sección P: Educación