

Mercado laboral Colombiano

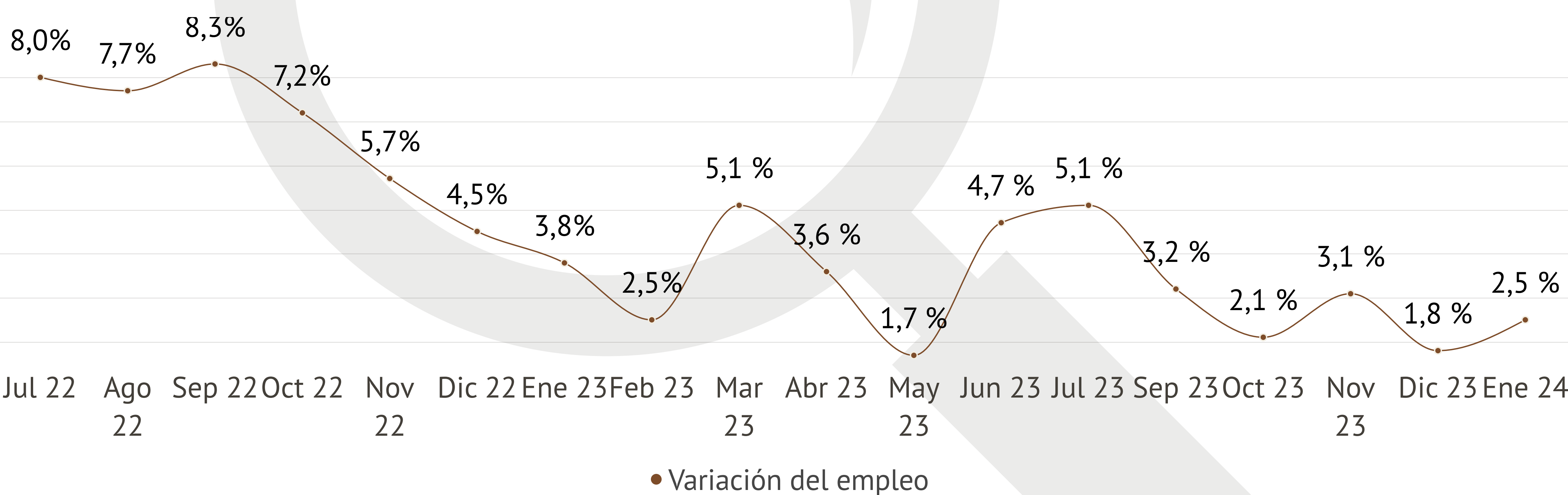
Observatorio de Mercado de Trabajo y Seguridad Social
Informe mensual - Variación interanual enero 2023-2024

Principales indicadores

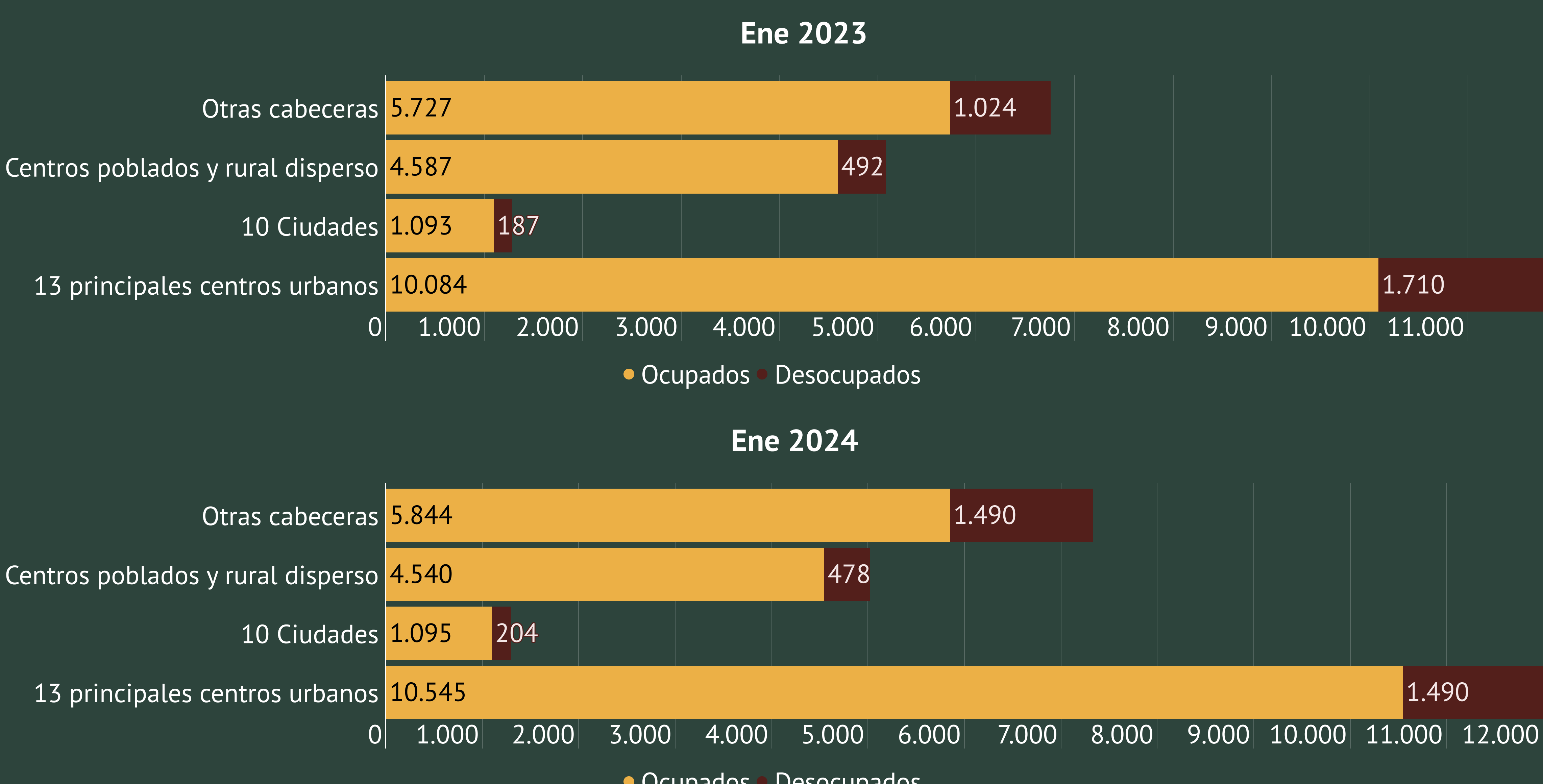
En enero de 2024, respecto a enero de 2023, el empleo nacional aumentó en 533 mil personas. Lo anterior conllevó un incremento de la tasa de ocupación de 54,7% a 55,3% y una disminución de la tasa de desempleo de 13,7% a 12,7%. Estos cambios se dieron a participación inalterada que quedó en 63,3%.

	Tasa de participación	Tasa de ocupación	Tasa de desempleo
Ene 2023	63,4 %	54,7 %	13,7 %
Ene 2024	63,3 %	55,3 %	12,7 %

Tasa de crecimiento del empleo - total nacional

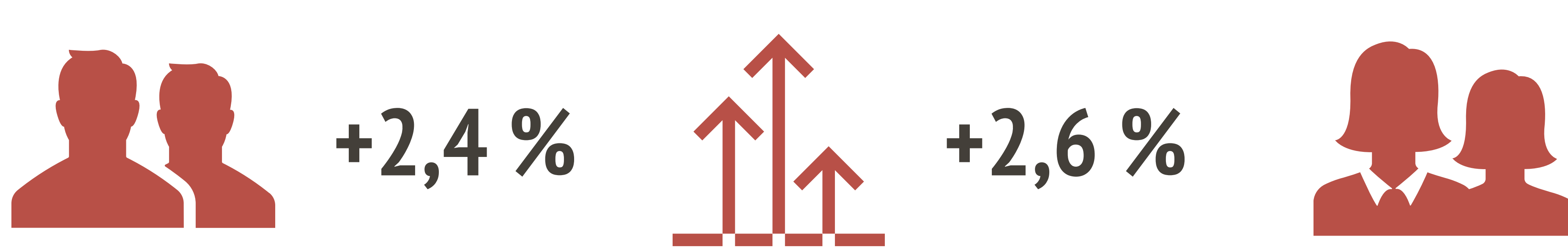


Composición de la población económicamente activa por dominio geográfico Miles de personas



Según dominios geográficos, la evolución del empleo ha sido desigual. Mientras que en las 13 principales ciudades creció al 4,6%, en los centros poblados y rural disperso disminuyó en 1%. Asimismo, en los centros urbanos menores creció al 2,1% y en las diez ciudades intermedias lo hizo al 0,2%. El mercado laboral en estas diez ciudades se ha caracterizado no solo por una baja generación de nuevos empleos, sino también por registrar un incremento de la tasa de desempleo, de 14,6% a 15,7%.

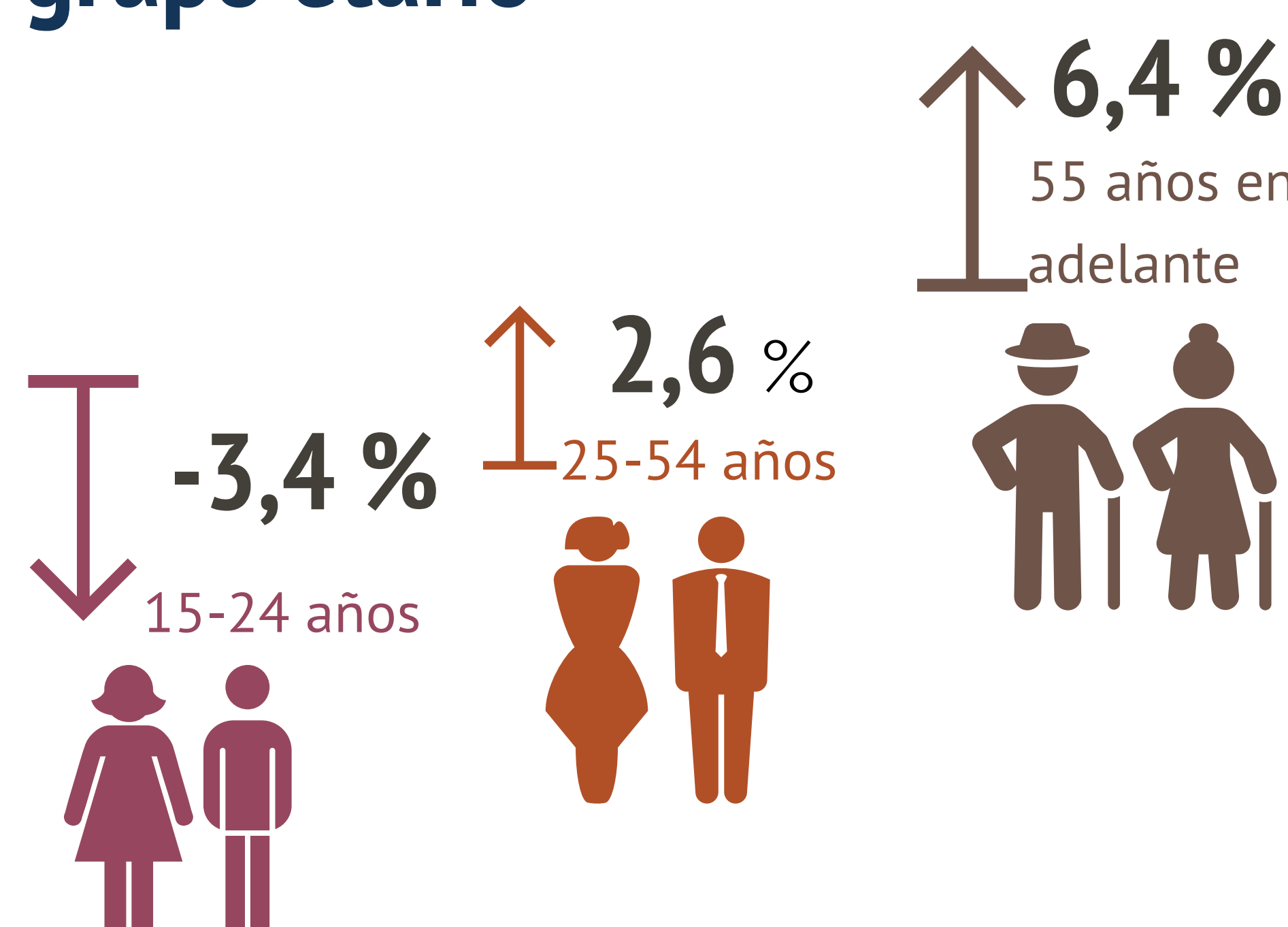
Variación de ocupados por sexo



El empleo femenino y masculino crecieron en proporciones similares: +2,6% las mujeres y +2,4% los hombres.

Variación ocupados por grupo etario

Por edades, se destaca como el empleo entre los jóvenes reporta la quinta contracción consecutiva que inició en el mes de septiembre de 2023. En enero de este año el empleo juvenil registró una contracción de -3,4%, toda de atribuir a las mujeres. El empleo de los adultos entre 25 y 54 años (+2,6%) pero sobre todo el de las personas mayores de 55 años aumentó (6,4%) y en especial aquel de las mujeres mayores (+10,7%).



Informalidad

Formales

Enero 2023: 42,3 %
Enero 2024: 44,3 %

Informales

Enero 2023: 57,7 %
Enero 2024: 55,7 %

Enero registra una importante baja de dos puntos porcentuales de la informalidad laboral a nivel nacional, de 57,7% a 55,7%. La disminución de la informalidad se produjo en todos los dominios geográficos, aunque con menor intensidad en las 13 principales ciudades, donde bajó de 42% a 41,8%.

Variación de los ocupados por rama de actividad



Según rama de actividad, los sectores que más aportan a la generación de empleo fueron la agricultura (244 mil; +8,3%), la administración pública y educación (174 mil; +7,8%), la industria manufacturera (115 mil; +5,1%) y las actividades artísticas y de entretenimiento (109 mil; +5,9%). Aportes, aunque de menor entidad, hicieron también la construcción, y las actividades financieras e inmobiliarias. En estos dos últimos sectores el empleo creció al 11,2% y 15,7%, respectivamente. Por el contrario, marcaron una disminución de empleados las actividades de información y comunicaciones, las profesionales, científicas y técnicas, el suministro de electricidad, gas, agua, la rama del alojamiento y servicios de comida y el comercio minorista.

Variación de los ocupados por posición ocupacional



Por categoría ocupacional hubo una destacada generación de empleo entre los jornaleros (+258 mil; +44,1% entre enero 2023 y enero 2024). Las empresas del sector privado engancharon 163 mil nuevos dependientes, +1,7% respecto a un año atrás. Las restantes 112 mil nuevas plazas se repartieron entre los servidores domésticos, los trabajadores por cuenta propia y los empleadores. Estos últimos, después de presentar tasas de variación negativas en los últimos cuatro meses de 2023, en enero de 2024 crecieron 9,6%. Al contrario, reducciones del empleo, aunque de menor entidad, se registraron entre los trabajadores familiares y los funcionarios públicos.