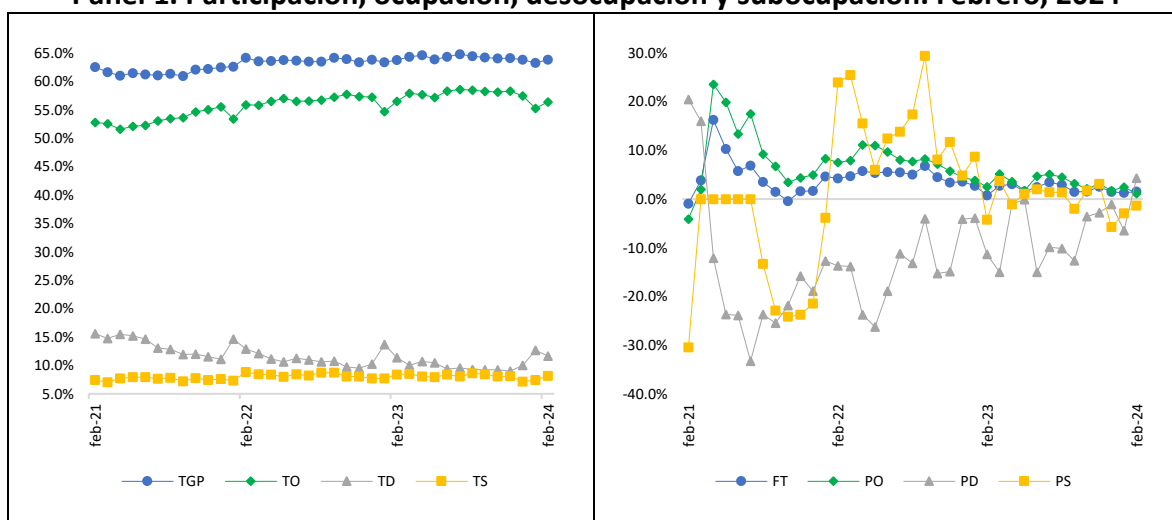


Mercado Laboral en Colombia Informe mensual para el mes de febrero de 2024

A partir de los datos proporcionados por la GEIH realizada por el DANE, en febrero de 2024 y frente al mismo mes de 2023, el total de individuos que conforman la Fuerza de Trabajo - FT- (25,4M) registró una variación de 1,5 %. Por componentes, el número de ocupados (22,5M) y de desocupados (2,9M) evidenciaron aumentos de 1,2 % y 4,3 % mientras que, para el de subocupados (2,1M) una disminución de -1,3 %. En ese sentido, las diferencias expresadas en puntos porcentuales (pps) para la Tasa General de Participación -TGP- (63,8 %), la Tasa de Ocupación -TO- (56,4 %), la Tasa de Desempleo -TD- (11,7 %) y la Tasa de Subempleo -TS- (8,2 %) son de 0,05 pps, -0,15 pps, 0,31 pps y -0,24 pps, respectivamente. El panel 1 muestra lo anterior.

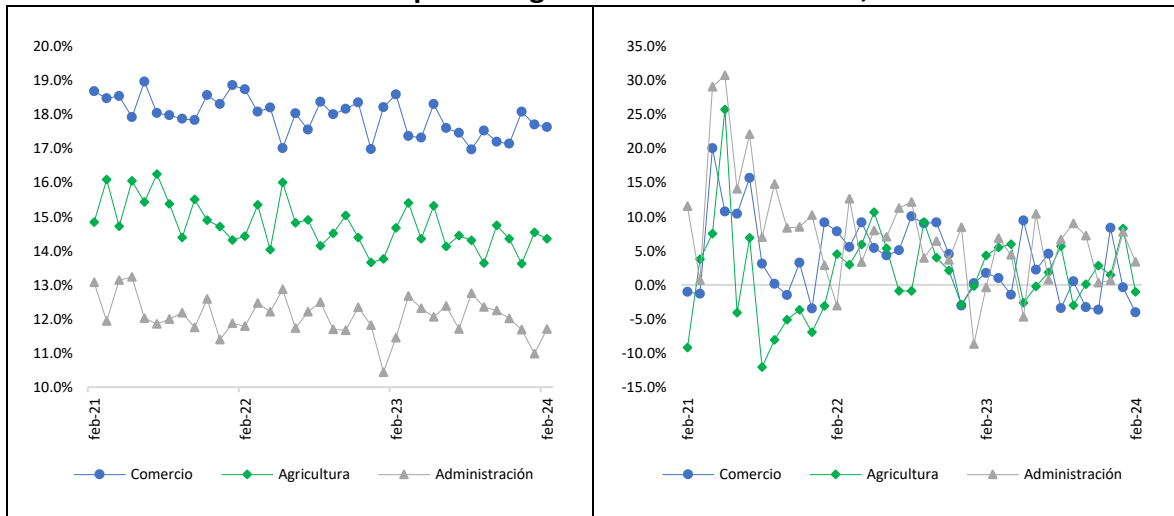
Panel 1. Participación, ocupación, desocupación y subocupación. Febrero, 2024



Fuente: OMTSS con base en GEIH-DANE (2024).

Tomando como base la CIU 4.0 A.C, el panel 2 muestra que las actividades con mayor participación sobre el número de ocupados fueron “comercio y reparación de vehículos” (17,6 %), “agricultura, ganadería, caza, silvicultura y pesca” (14,4 %), y “administración pública y defensa” (11,7 %). Respecto a febrero de 2023, estas actividades experimentaron cambios de -1,0 pps, -0,3 pps y 0,3 pps explicados por las variaciones en el número de ocupados en estos sectores que, durante el mes analizado, fueron de -4,0 %, -1,0 % y 3,4 % para las actividades referenciadas. Por último, las “actividades inmobiliarias” (29,5 %) y las “actividades financieras y de seguros” (16,7 %) fueron las que mayor crecimiento del empleo registraron mientras que, “actividades profesionales, científicas, técnicas y servicios” (-6,6 %) y “comercio y reparación de vehículos” (-4,0 %), aquellas con la mayor contracción.

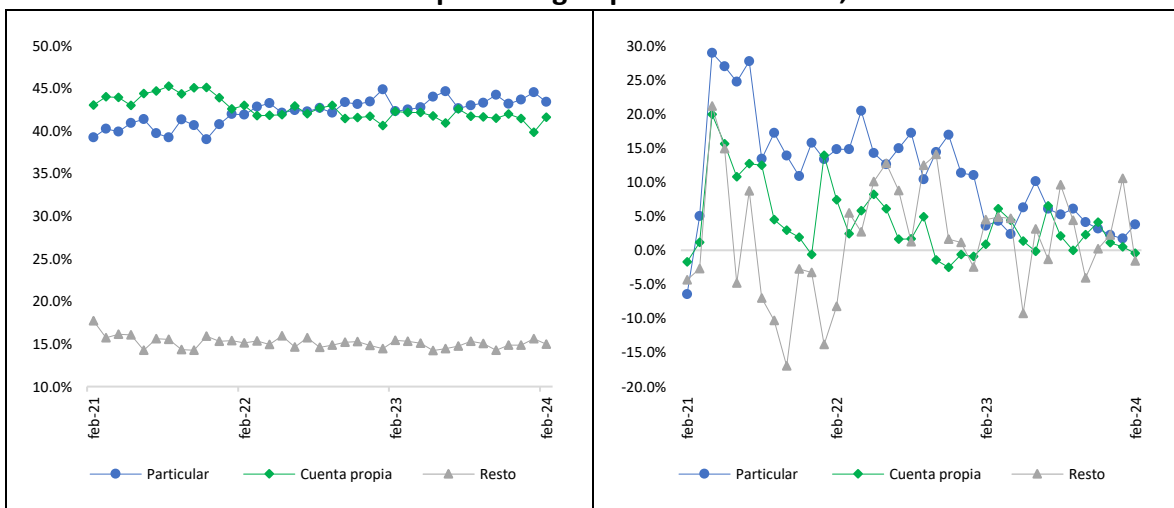
Panel 2. Ocupados según CIU 4.0 A.C. Febrero, 2024



Fuente: OMTSS con base en GEIH-DANE (2024).

Según posición ocupacional, el “*empleado particular*” (43,4 %) y el “*trabajador por cuenta propia*” (41,6 %) fueron los oficios con mayor participación en el número de ocupados. Pese a que para el mes de análisis la variación en el número de ocupados clasificados bajo estas posiciones fue de 3,8 % y -0,4 %, las diferencias frente a febrero de 2023 se situaron en 1,1 pps y -0,7 pps. Bajo este criterio, las posiciones con mayor crecimiento del empleo fueron “*jornalero o peón*” (6,5 %) y “*empleado particular*” (3,8 %). Contrariamente, el “*patrón o empleador*” (-21,9 %) y el “*trabajador por cuenta propia*” (-0,4 %) fueron los oficios con mayor contracción. El panel 3 evidencia lo anterior.

Panel 3. Ocupados según posición. Febrero, 2024

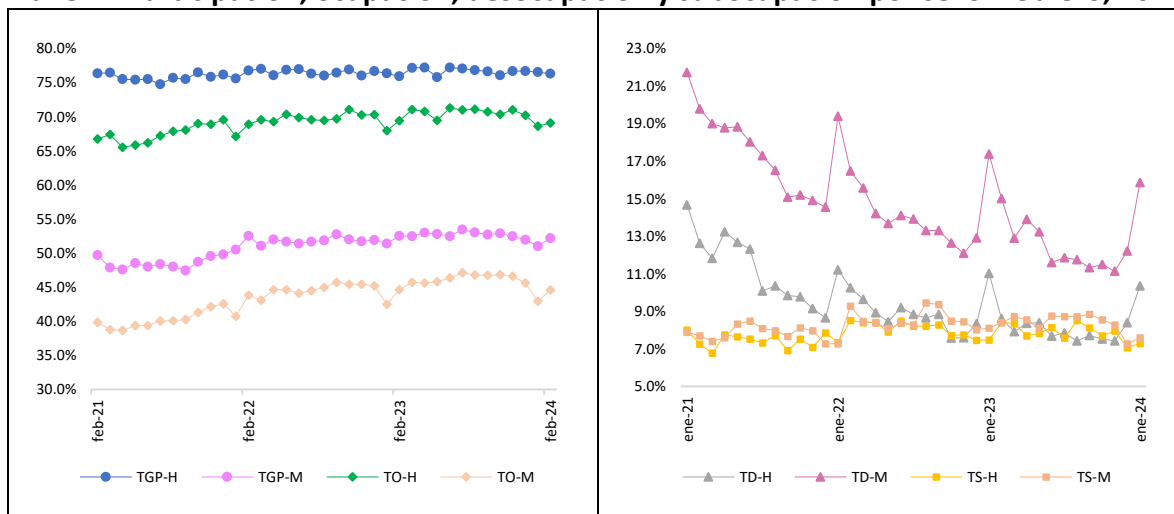


Fuente: OMTSS con base en GEIH-DANE (2024).

Finalmente, el panel 4 muestra los resultados por sexo. Así las cosas, para febrero de 2024 los Hombres -H- (58,5 %) representaron la mayoría de la FT. Al compararse con el mismo mes de 2023, se evidencia un crecimiento en su participación de 2,0 %. Para el caso de las Mujeres -M- (41,1 %), el aumento fue de 1,0 %.

Respecto al número de ocupados, desocupados y subocupados hombres las variaciones fueron de 1,0 %, 11,6 % y -0,3 %, mientras que para las mujeres de 1,4 %, -1,3 % y -2,6 %. Las brechas calculadas entre la TGP-M (52,2 %) y la TGP-H (76,3 %), la TO-M (44,6 %) y la TO-H (69,1 %), la TD-M (14,7 %) y la TD-H (9,4 %), y la TS-M (8,1 %) con la TS-H (8,2 %), son del orden de -24,1 pps, -24,5 pps, 5,3 pps y -0,1 pps, respectivamente.

Panel 4. Participación, ocupación, desocupación y subocupación por sexo. Febrero, 2024



Fuente: OMTSS con base en GEIH-DANE (2024).

Referencias

DANE. (2024). Gran Encuesta Integrada de Hogares (GEIH). Estadísticas por tema. Empleo y desocupación. Recuperado de: <https://n9.cl/6x4g>

DANE. (2022). Clasificación Industrial Internacional Uniforme de todas las actividades económicas revisión 4.0 adaptada para Colombia. Recuperado de: <https://n9.cl/59gfr>