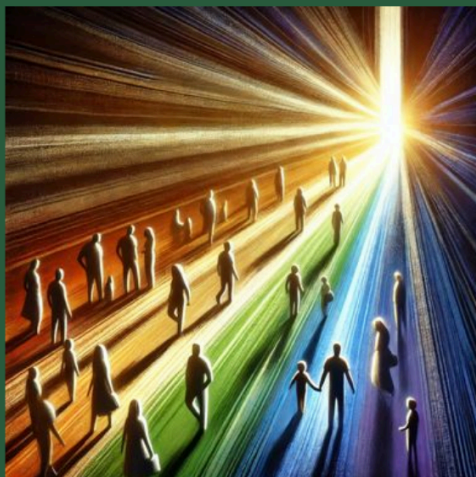


Balance en materia de homicidios,
afectaciones de derechos humanos y
enfrentamientos armados en Colombia
durante el 2024

LOS NIVELES DE
VIOLENCIA EXTREMA
Y EL BOOM DE LA
DELINCUENCIA
ORGANIZADA Y DE
LOS GRUPOS
ARMADOS TRAS DE
LAS ECONOMÍAS
ILÍCITAS.



Andrés González Díaz
Diego Rodríguez Pinzón

20 DICIEMBRE 2024

Universidad Externado de Colombia

Centro de Paz y Seguridad

El BOOM de la delincuencia organizada y de los grupos armados tras de las economías ilícitas ha mantenido niveles extremos de violencia en el 2024.

Balance en materia de homicidios, afectaciones de derechos humanos y enfrentamientos armados en Colombia durante el 2024¹.

Versión 20 diciembre 2024.

Andrés González Díaz²

Diego Rodríguez Pinzón^{3*}

¹ El contenido de la publicación es responsabilidad de los autores Andrés González Díaz y Diego Rodríguez Pinzón, y no representa la posición de las instituciones académicas de los profesores investigadores..

Los datos han sido tomados de diferentes fuentes, incluyendo Siedco de la Policía Nacional, entidad que advierte que su consolidación es provisional. La última actualización corresponde al mes de octubre de 2024. Una vez se publiquen los datos de noviembre y diciembre por dicha Institución, el Centro de Datos hará un ajuste preliminar a finales de 2024. Los usuarios igualmente podrán consultar las permanentes actualizaciones en www.uexternado.edu.co/delfos-centro-analisis-datos/. Igualmente se han trabajado datos de Ocha, Naciones Unidas, JEP Colombia, Indepaz, Instituto de Ideas para la Paz, Dane, Instituto de Medicina Legal. En cada uno de los tableros de la Plataforma DELFOS se citan las fuentes y los días en los cuales se ha descargado la información.

Reconocimientos por apoyos al rector de la Universidad Externado Hernando Parra Nieto quien ha liderado la creación del Centro de Paz. Al Dr Antonio Roveda por el apoyo de la Dirección de Extensión. A ESRI Colombia y a su Directora Helena Gutierrez por todo el apoyo de su organización para el soporte tecnológico necesario para la realización de la plataforma Delfos y Horus. Gracias al semillero de jóvenes. Gracias a American University, Washington College of Law y a la Academia de Derechos Humanos y Derecho Internacional Humanitario del Washington College of Law, quienes durante estos años nos han acogido y apoyado para realizar nuestras investigaciones, en especial a los profesores Claudio Grossman, Robert Goldman y Claudia Martin.

² Profesor investigador Universidad Externado de Colombia. Visiting Scholar American University, Washington College of Law. del Instituto de Estudios Políticos de París. Sciences Po. Director Centro de Paz y de Seguridad, Universidad Externado. Exministro de Justicia. Ex Integrante de comisiones de paz en Cravo Norte, Caracas y El Caguán. Exembajador de Colombia ante la Organización de Estados Americanos.

^{3*} Profesor Residente en American University, Washington College of Law y Codirector de la Academia de Derechos Humanos y Derecho Internacional Humanitario en dicha facultad de derecho en Washington DC. Ha sido Juez adhoc de la Corte Interamericana de Derechos Humanos y miembro del Comité contra la Tortura de la ONU.

Con la colaboración de Hernán David Torres y del semillero de Innovación Geográfica Geogeeks de Environmental Systems Research Institute (ESRI) Colombia. Investigación de ESRI: Andrés López (líder), Duvan Felipe Rodríguez (coordinador), Johan Ibarra, Marlon Ramos, Anngilys Rico y César Padilla. Con el apoyo de Nora F. Martínez desde el Centro de Paz y Seguridad y de la auxiliar de investigación Valentina Sánchez.

1. Introducción.....	6
1.1 El impacto del crimen organizado en los altos índices de violencia a nivel mundial y en Colombia.....	6
1.2 La Trilogía de la violencia en Colombia: Grupos armados, mercados ilícitos y desigualdad.....	7
1.3 Una propuesta de diversos niveles de categorización de la violencia.....	8
1.4 La identificación y medición de la violencia extrema en Colombia.....	9
1.5 DELFOS una plataforma con un conjunto de evidencias para promover la investigación y la enseñanza.....	10
2. El alcance de la violencia en Colombia en 2023-2024.....	10
2.1 Colombia es uno de los países con niveles extremos de conflictividad y criminalidad a nivel mundial.....	11
2.2 En 2023 aumentó el número de homicidios y en 2024 se redujo levemente según datos preliminares. Sin embargo, la violencia en Colombia se mantiene como una de las más altas del mundo. La tendencia decreciente es lenta e insuficiente.....	13
2.2.1 Según la Policía Nacional y el Instituto de Medicina Legal. De acuerdo con datos de la Policía Nacional y del Instituto de Medicina Legal el número de homicidios bajó entre 1.5% y 2% durante los primeros 10 meses de 2024 comparado con el mismo período de 2023. En 2023 los homicidios aumentaron significativamente. En 2024 pareciera disminuir el número según datos preliminares. Sin embargo, el nivel de muertes violentas intencionales en Colombia sigue siendo de los más altos del mundo.....	14
2.2.1.1 De acuerdo con datos tomados de la Policía Nacional, entre enero y octubre de 2024, los homicidios habrían bajado un 2,04%. Se registran 227 casos menos al pasar de 11129 el año anterior a 10902. Según la proyección del Centro de Paz el año terminaría en un total cercano a 13302 homicidios (entre 1243 y 1331).....	14
2.2.1.2 Según datos tomados del Instituto de Medicina Legal los homicidios habrían bajado un 1.4% en los primeros diez meses de 2024 comparado con el mismo periodo de 2023, según el Boletín de octubre de 2024.....	15
2.2.1.3 La intensidad de la violencia disminuye gradualmente según tasas calculadas de datos tomados de Medicina Legal, la Policía Nacional y el Ministerio de Defensa Nacional. Período 2022-2023-2024 (hasta octubre).....	16
2.2.1.4 PROYECCIONES para 2024-2025 con base en datos de la Policía Nacional. Se calculan entre 13243 y 13442 homicidios para 2024 y una tasa aproximada de 25.2 homicidios por cada cien mil habitantes.....	17
2.2.1.5 Advertencias estadísticas.....	21
2.2.1.6 Sin embargo, el nivel de homicidios de Colombia sigue siendo uno de los más altos de América Latina y del mundo.....	22
2.3 Caracterización de las víctimas.....	22
2.3.1 El mayor peso recae sobre jóvenes, indígenas y afrodescendientes La mayoría de las víctimas son hombres jóvenes. El mayor impacto sobre los grupos étnicos sigue siendo desproporcionado. El porcentaje de mujeres víctimas descendió en 2023. Sin embargo, en 2024 aumentaron notoriamente los feminicidios.....	23
2.3.2 Un impacto desproporcionado respecto de víctimas venezolanas.....	23
2.3.3. El medio más utilizado en los homicidios fue el de armas de fuego.....	23
Se precisa que La violencia extrema en Colombia esta acompañada de graves violaciones de derechos humanos como masacres, asesinato de lideres y masacres entre otras como se verá en capitulos siguientes.....	24
3. EL ALCANCE REGIONAL Y MUNICIPAL DE LA VIOLENCIA 2023-2024. 24	

3.1 Conflictividad y violencia en los departamentos.....	25
3.1.1. La mayor intensidad de la violencia en 2024 ha sido en Cauca y Arauca.El nivel de violencia ha sido muy alto, de acuerdo con las tasas de homicidios. Índices de intensidad de los departamentos en los primeros diez meses de 2024.....	25
3.1.2 Índices de violencia baja en los departamentos. Una característica del centro oriente colombiano.....	26
3.1.3 Persistencia de la violencia muy alta y alta en departamentos entre 2016 y 2024.....	27
- ARAUCA (54.9) un departamento con violencia muy alta y persistente en los últimos ocho años.....	27
- VALLE DEL CAUCA (50.9), CAUCA (49.7), PUTUMAYO (47.7), Archipiélago de SAN ANDRÉS Y PROVIDENCIA y CHOCÓ presentan violencia crónica, alta y persistente entre 2016 y 2024.....	27
3.1.4 Conteo de homicidios en los departamentos en 2023 y los primeros 10 meses del 2024. En 2024 el VALLE DEL CAUCA representa el 17% de todos los homicidios de Colombia.Le sigue ANTIOQUIA con más del 12%. Juntos traducen el 30% de las muertes homicidas de toda la Nación..	33
3.2 LAS GRANDES CIUDADES.....	35
3.2.1. La más alta intensidad de la violencia en 2024 se mantiene en la ciudad de Cali,aunque la tendencia es descendente.También es alta la intensidad (las tasas) en las ciudades de la costa atlántica y en Cúcuta.....	35
3.2.2 En los últimos ocho años la violencia se revela crónica y muy alta en Cali . En las ciudades de la costa caribe como Barranquilla, Cartagena, Santa Marta y Soledad y en Cúcuta se registra también Violencia alta persistente.....	36
3.2.3 En las ciudades mayores a 500.000 habitantes, en los primeros 10 meses de 2024, subió significativamente el número de homicidios en Bogotá, Barranquilla y en la mayoría de las ciudades del Caribe. Los homicidios bajaron en Cali y Medellín.....	37
3.2.4 Vistazo a las grandes ciudades.....	40
3.2.4.1.Desde 2022 Bogotá viene marcando una tendencia creciente en el número de homicidios. De 1017 casos en 2022 sube a 1084 en 2023(+5.8%). Ahora bien, en los once primeros meses del 2024 Bogotá crece a 1107 casos superando ampliamente la totalidad de los eventos de 2023.....	40
3.2.4.2. Durante la última década en Cali viene bajando la delincuencia homicida.No obstante el nivel es muy alto. De 1336 casos en 2014 desciende a 1084 en 2023. No obstante sigue siendo un nivel muy alto, con una tasa de 43.7 muertes homicidas por cada cien mil habitantes, más del doble de la de Bogotá. En los diez primeros meses de 2024 Cali sigue bajando. Entre enero y octubre de 2024 Cali decrece 7.6%, cae de 839 casos en 2023 a 775 en 2024.....	41
3.2.4.3. Por su parte, Medellín ha disminuido significativamente en los últimos catorce años. Pasó de 1600 casos en 2011 a 359 en 2023. Disminuyeron notoriamente los casos de homicidios entre 2022 y 2024 según la Policía Nacional. En los primeros diez meses de 2024, según la Policía Nacional, Medellín registró 244 casos versus 303 identificados para el mismo periodo de tiempo en 2023. Una disminución del 19,5%, correspondiente a 59 eventos menos. La situación se mantuvo constante entre 2022 y 2023. Según la Policía Nacional, Medellín tuvo 358 casos en 2022 y 359 casos en 2023.....	42
3.2.4.4. En Barranquilla y Soledad, sigue creciendo el número de homicidios. En la capital del Atlántico ha habido 437 homicidios en el 2024 y 375 en el 2023. En Soledad 200 eventos en 2024, versus 180 en 2023,al comparar el periodo enero-octubre entre 2023 y 2024.Marca un aumento de +11%.....	42
3.3 ALCANCE DE LA VIOLENCIA EN LAS CIUDADES INTERMEDIAS. En 2024 (ene-oct) Quibdó (Chocó) y Santander de Quilichao (Cauca), (ciudades intermedias) alcanzaron niveles de violencia extrema.....	43
3.3.1 Otras ocho (8) ciudades intermedias llegaron a violencia muy alta. La mayoría de las	

ciudades intermedias con violencia alta pertenecen al Valle del Cauca.....	43
3.3.2 Quibdó y Santander de Quilichao llegan a niveles de violencia extrema en 2024.Las únicas ciudades de Colombia que alcanzan un umbral tan alto de intensidad de violencia.....	43
3.3.3 Entre 2026 y 2024 ha habido violencia muy alta y persistente en Quibdó, Santander de Quilichao, y Jamundí y Cartago.....	46
3.4 En los municipios menores de 100.000 habitantes. En 2024 la violencia extrema ha estado presente en 39 municipios. Asimismo ha habido violencia muy alta en 111 de ellos.....	48
3.4.1 En lo corrido de 2024 mediante la plataforma Delfos hemos identificado 39 municipios con violencia extrema, esto es municipios cuya tasa de homicidios supera más de cuatro veces el promedio de homicidios por cada cien mil habitantes de toda la Nación.. Igualmente se han detectado 111 municipios con tasas de violencia muy altas.....	48
3.4.2 Para el 2024 ⁴ , los municipios que lideran el conteo en materia de homicidios en los primeros once meses son Cauca (Antioquia),66 homicidios; Zona Bananera (67) en Magdalena; Tame (59) en Arauca; Candelaria (56) en Valle del Cauca; la Florida en Valle del Cauca con 47; Arauquita (Arauca) y Remedios en Antioquia con 46 homicidios.....	50
3.4.3. Niveles de violencias altas y persistentes entre 2016 y 2024 en municipios de Colombia han mantenido una violencia crónica caracterizada por una violencia extrema sostenida durante los últimos ocho años.....	51
3.4.4. CASOS DE MUNICIPIOS CON VIOLENCIA EXTREMA: POLICARPA Y NARIÑO. Los municipios de Policarpa (Nariño) y de Segovia (Antioquia) son muy representativos de una situación de violencia extrema persistente en la última década. Durante cerca de diez años o más han sufrido una violencia la mayoría del periodo altísima (extrema), de forma continua. ¿Por qué?..	55
3.4.5. Municipios con cero homicidios y violencia baja. En cerca de la tercera parte de los municipios de Colombia con población inferior a cien mil habitantes la violencia es baja. En todo 2023, 316 municipios tuvieron cero homicidios. En lo que va corrido del 2024, 367 entre los menores de 100.000 habitantes y uno de las ciudades intermedias, Uribe (Guajira).....	56
4. GRAVES AFECTACIONES DE DERECHOS HUMANOS 2023-2024.....	56
4.1. En 2024 aumentaron notoriamente los hechos de afectación a los derechos humanos.....	56
4.2. 22 Indicadores de diversas violaciones de derechos entre 2022 y 2024.....	56
4.3 Afectaciones de derechos según diversas fuentes.....	59
4.4. Afectaciones de derechos. Alcance departamental. Las afectaciones de derechos humanos han sido muy altas en Antioquia, Valle del Cauca, Cauca y Atlántico.....	61
4.5. Los presuntos responsables de las afectaciones de derechos humanos.....	62
5. EL BOOM DE LAS ECONOMÍAS ILÍCITAS, DE LOS ACTORES ARMADOS Y DE OTROS FACTORES ESTRUCTURALES ESTÁ RELACIONADO CON LA VIOLENCIA EXTREMA.....	63
5.1. EL NARCOTRÁFICO O EL MERCADO DE LA MUERTE. LOS TERRITORIOS IMPACTADOS POR EL NARCOTRÁFICO SE ASOCIAN A LAS VIOLENCIAS EXTREMAS BAJO CIERTAS CIRCUNSTANCIAS.....	64
5.2. La Minería Ilegal otro de los graves factores de riesgo.....	68
6. LA EXPANSIÓN Y FRAGMENTACIÓN DE LOS GRUPOS ARMADOS Y DE LA DELINCUENCIA ORGANIZADA UNO DE LOS MÁS GRAVES FACTORES DE RIESGO.....	69
6.1. Grupos criminales organizados y bandas criminales la red estructural de un ecosistema de violencia.....	70
7. LA INTENSIDAD DEL CONFLICTO ARMADO Y DE LA DELINCUENCIA	

⁴ Datos tomados del Ministerio de Defensa, Diciembre, a 30 de noviembre de 2024. Indicadores de seguridad.

ORGANIZADA CRECEN SIGNIFICATIVAMENTE EN 2024.....	71
7.1 Los eventos del conflicto armado:.....	72
8. Las acciones del Estado aumentaron notoriamente en 2024 pero han sido insuficientes para disuadir y contener la violencia.....	74
9. Conclusiones y Perspectivas.....	75
10. ANEXOS.....	76
11. Bibliografía.....	79

Introducción

Diciembre 2024

1.1 El impacto del crimen organizado en los altos índices de violencia a nivel mundial y en Colombia.

LA OFICINA DE LAS NACIONES UNIDAS CONTRA EL DELITO UNODC advierte en su último análisis a nivel global (2023) que el crimen organizado es uno de los factores que más incide en la explicación de la más alta violencia a nivel mundial. Precisa que **América Latina** y el **Caribe** es la subregión del mundo donde prevalecen las más altas tasas de homicidios. Puntualiza que una de las razones es la existencia de un denso ecosistema de grupos criminales organizados, que incluyen cientos de organizaciones de narcotráfico, sindicatos de mafias, bandas y milicias que cooperan o compiten por el control de mercados ilegales. ¿Participa Colombia de esta circunstancia?

Bajo nuestra aproximación conceptual tres elementos fundamentales concurren para comprender las violencias extremas que se presentan en Colombia. El ecosistema de grupos armados y de víctimas; la existencia de economías ilícitas de enormes rendimientos, entre otros factores de riesgo y un entorno de desafíos estructurales como la debilidad institucional y la falta de oportunidades socioeconómicas.

1.2 La Trilogía de la violencia en Colombia: Grupos armados, mercados ilícitos y desigualdad.

El modelo de la trilogía de la violencia.

- Nuestras investigaciones y observaciones han concluido que la explotación de mercados ilícitos, la presencia de grupos armados ilegales y la desigualdad social pueden facilitar el crecimiento de la violencia

- Esta trilogía de violencia, sumada a instituciones gubernamentales débiles conduce a una tormenta perfecta que favorece la generación de niveles de violencia extrema.



Imagen 1.

La trilogía de la violencia en Colombia



Imagen 2.

En el caso colombiano estimamos que una de las razones más importantes asociadas a la violencia extrema y a la alta violencia es la conflictividad derivada de la existencia de un complejo ecosistema de grupos armados ilegales que se interrelacionan y compiten por los mercados ilícitos.

Los grupos armados actúan y compiten por establecer o afianzar su control sobre territorios y sectores sociales que les permitan obtener el provecho de las economías ilegales.

El entorno del sistema de esta forma de delincuencia organizada se caracteriza por factores como la debilidad o ausencia de Estado que es reemplazada por la gobernanza de actores ilegales. Igualmente se distingue por circunstancias socioeconómicas de inequidad y de exclusión que hace especialmente vulnerables a ciertas personas y grupos de la sociedad como jóvenes, mujeres y grupos étnicos de indígenas y de afrodescendientes, entre otros.

La interacción de los grupos en el ecosistema traduce un conjunto de conflictos violentos, de diferente naturaleza. De una parte, combates entre la fuerza pública y los grupos armados ilegales y, de otra, confrontaciones entre los grupos armados ilegales, no estatales.

En el caso colombiano la Cruz Roja ha advertido para 2023-2024 ocho diferentes conflictos. Unos conflictos entre el Estado y los grupos armados ilegales. Otros, los más recientes, entre grupos armados no estatales.

Las características especiales del ecosistema de actores armados y de la delincuencia organizada en Colombia genera niveles extremos y muy altos de violencia y de graves violaciones de los derechos humanos fundamentales de la población civil. No obstante, bien

pueden existir ecosistemas regionales de delincuencia organizada con bajos de niveles de violencia homicida bien porque no hay confrontaciones entre los grupos armados y la fuerza pública estatal o porque tampoco hay confrontaciones entre los grupos armados no estatales. Algunos de estos casos se presentan en municipios donde un grupo delincucional ejerce un control hegemónico o dominante en un territorio determinado.

Cabe señalar que los factores de riesgo son múltiples: mercados ilícitos como drogas, oro, tráfico de armas, contrabando, extorsión y préstamos ilegales, fraude financiero; ubicación geográfica como zonas fronterizas y corredores de narcotráfico, puertos de abastecimiento y exportación; debilidad institucional, ausencia y limitaciones del Estado de derecho, debilidad de la organización judicial, ; desigualdad y falta de oportunidades socioeconómicas que incrementan la vulnerabilidad de las poblaciones marginadas.

1.3 Una propuesta de diversos niveles de categorización de la violencia

Buscamos en este estudio en primer lugar caracterizar a la violencia en su intensidad, localización por niveles territoriales georeferenciados y permanencia o evolución en el tiempo. Para lograr este primer objetivo proponemos un conjunto de categorías conceptuales de análisis como los diferentes niveles de violencia en función de la tasa de homicidios de un territorio, municipio o departamento con la tasa promedio de una nación o de la humanidad, durante un periodo determinado. Las diferentes categorías son: *violencia extrema*, *violencia muy alta*, *violencia alta*, *violencia baja* y *entidades con cero homicidios*. De esta manera, se analizarán las diferentes entidades territoriales y se compararán espacial, temporal y geopolíticamente.⁵ Al mismo tiempo, analizaremos la *persistencia*⁶ de la violencia es decir,

⁵ Veamos las categorías propuestas, que usaremos para el análisis en el presente estudio:

Entidades territoriales con violencia extrema, son aquellas cuyas tasas de homicidios superan 4 veces o más la tasa nacional de homicidios. En 2023, por ejemplo aquellas que tuvieron tasas de homicidios que excedieron 104 homicidios por cada cien mil habitantes. En 2022, los que pasaron de 104,8. *

Entidades territoriales con violencia muy alta, aquellas con tasas de homicidios que superan el doble o más de la tasa nacional sin llegar a niveles de violencia extrema. Es decir, para el año 2023, aquellas con tasas de homicidios entre 52 y 104, por cada cien mil habitantes.

Entidades territoriales con violencia alta, aquellas cuya tasa de homicidios sobrepasa el promedio de la tasa de homicidios nacional sin llegar al nivel de violencia muy alta, esto es el doble de dicho promedio. A manera de ejemplo, para el año 2023, las entidades territoriales con tasas de homicidios entre 26 y 52 homicidios por cada cien mil habitantes.

Hasta aquí tenemos tres categorías de violencia alta bajo una perspectiva comparativa con respecto a la realidad del mismo país.

Entidades territoriales con violencia media, aquellas con tasas inferiores al promedio del país pero por encima del umbral epidémico mundial que según la Organización Mundial de la Salud (OMS) es de 10 homicidios por cada cien mil habitantes. En el caso de **Colombia** estaríamos hablando, por ejemplo, para el año 2023 de aquellas entidades territoriales cuyas tasas de homicidios se encuentran entre 10 y 26 homicidios por cada cien mil habitantes. Internamente cabe distinguir entre dos niveles de violencia, media alta y media baja.

Entidades territoriales de violencia media alta, aquellas que superan el doble del nivel epidémico mundial, a saber 20 homicidios por cada cien mil habitantes, sin sobrepasar el promedio nacional del país en cuestión. Así, para **Colombia** en 2023 se trataría de entidades territoriales con tasas de homicidios entre 20 y 26 homicidios por cada cien mil habitantes.

Entidades territoriales de violencia media baja, aquellas que superan el nivel epidémico de violencia a nivel mundial a saber diez (10) homicidios por cada cien mil habitantes sin superar el doble del umbral epidémico. De acuerdo con lo anterior, en el caso de **Colombia** para 2023, como para cualquier año, se trataría de entidades territoriales con tasas de homicidios entre 10 y 20 homicidios por cada cien mil habitantes.

Entidades territoriales de violencia baja, aquellas con tasas de homicidios por encima del promedio mundial sin superar el nivel epidémico global. Es decir entidades territoriales entre 6.1 y 10 homicidios por cada cien mil habitantes en las entidades que se analicen.

Municipios pacíficos, aquellos con tasa de homicidios por debajo del promedio de homicidios de la humanidad es decir, en 2023, por debajo de 6.1 homicidios por cada cien mil habitantes

Municipios libres de homicidios, aquellos con cero homicidios, durante un periodo determinado. Si bien es un indicador de cero homicidios, no siempre lo es de cero violencia pues a veces subsisten graves violaciones de derechos humanos en especial en regiones donde existe un control hegemónico de un grupo armado y débil o inexistente presencia del Estado.

⁶El concepto de persistencia de la violencia

identificaremos los territorios y sociedades donde están más arraigadas las raíces de la violencia, porque se han mantenido con tasas extremas y muy altas de violencia en un periodo de tiempo, en este caso especialmente entre 2016 y 2024. Precisaremos entonces cuáles son los territorios con violencia extrema durante los últimos 8 años y cómo se manifiestan en 2024. Esta categorización será de especial importancia a fin de escoger políticas públicas de prevención y corrección. Las zonas afectadas con violencia alta y persistente requieren políticas integrales y de largo aliento, de Estado, no bastan simples intervenciones, se exigen tratamientos.

En segundo lugar analizamos la información así categorizada para establecer unos patrones respecto de los principales factores de riesgo que permiten aproximarnos al entendimiento de las manifestaciones de violencia extrema en diversos territorios de Colombia.

1.4 La identificación y medición de la violencia extrema en Colombia.

Nuestro estudio focalizará de manera preferente los niveles de violencia extrema y muy alta en Colombia. Nos ocuparemos en especial de la violencia extrema o altísima, esto es aquella que se manifiesta cuando su intensidad supera en cuatro veces o más el promedio de la tasa de homicidios por cada cien mil habitantes de la Nación en 2023 y 2024. Asimismo el caso de las violencias muy altas, esto es aquellas localizadas en municipios donde las referidas tasas son superiores al doble de la tasa promedio de la Nación, sin llegar a confundirse con las violencias extremas.

1.5 DELFOS una plataforma con un conjunto de evidencias para promover la investigación y la enseñanza

Finalmente presentamos un conjunto de herramientas informáticas y de inteligencia artificial a través de la plataforma DELFOS⁷ del Centro de Paz y de Seguridad de la Universidad Externado de Colombia que le permitirá a investigadores, periodistas, analistas y estudiantes contar con evidencias que conduzcan al permanente análisis e investigación de una compleja

El presente trabajo introduce el concepto de la *persistencia* de un estado o categoría bien de violencia o de paz durante un periodo importante de tiempo en la región objeto de análisis. Los autores utilizan este concepto y sus diferentes categorías para analizar los importantes volúmenes de información acopiados para cada uno de los municipios y departamentos de **Colombia**. También se usarán estos conceptos en análisis a nivel internacional en otros trabajos sobre temas afines. La perspectiva conceptual se aplicará en diferentes lapsos de tiempo antes y después del acuerdo de paz de **La Habana** de 2016.

Así las cosas, un estado de violencia o de situación pacífica podrá ser persistente o constante de manera general. Esta distinción resulta relevante porque un estado de violencia persistente y al mismo tiempo alto se equipara a una dolencia crónica. Quiere decir que los factores de riesgo, en este caso, están profundamente arraigados y las soluciones no pueden ser simples intervenciones, se requiere de tratamientos integrales como corresponde a las enfermedades crónicas del ser humano. De análoga manera, el análisis comparativo entre entidades territoriales con alta y persistente violencia con las entidades de baja violencia de manera constante permitirá advertir la existencia o inexistencia de factores de riesgo estructurales.

⁷ La herramienta aportada por **DELFOS** y el Centro de Estudios Sobre La Paz a los investigadores permitirá valiosísimas investigaciones para la epidemiología y profilaxis de la violencia homicida y de otras graves afectaciones de los derechos humanos. Delfos fue diseñada y concebida por el Director del Centro Andres Gonzalez D y materializada con el apoyo de Esri Colombia.

La herramienta permitirá evaluar diversos lapsos de tiempo como décadas, períodos recientes o lapsos marcados por coyuntura especiales. En el presente caso se distingue un análisis de largo plazo, entre 2010 y 2024, de más de una década pero al mismo tiempo se ha segmentado el examen a partir de 2016 cuando se firmó el acuerdo de Paz con las extintas FARC-EP.

situación que requiere políticas públicas integrales y de Estado, de largo plazo, para afrontar un enorme desafío, quizás el más importante de la problemática colombiana junto con el crecimiento por el bienestar y la consolidación de una sociedad con mucha más equidad y desarrollo institucional.

Cada uno de los temas tratados está interconectado con un tablero informático que le permitirá al lector obtener una información actualizada, especialmente respecto de los índices de 2024 que aún no han sido reportados por las autoridades competentes, especialmente la Policía Nacional y el Instituto de Medicina Legal.

2. El alcance de la violencia en Colombia en 2023-2024

2.1 Colombia es uno de los países con niveles extremos de conflictividad y criminalidad a nivel mundial

Gráfico 1. Country rankings by Conflict Index

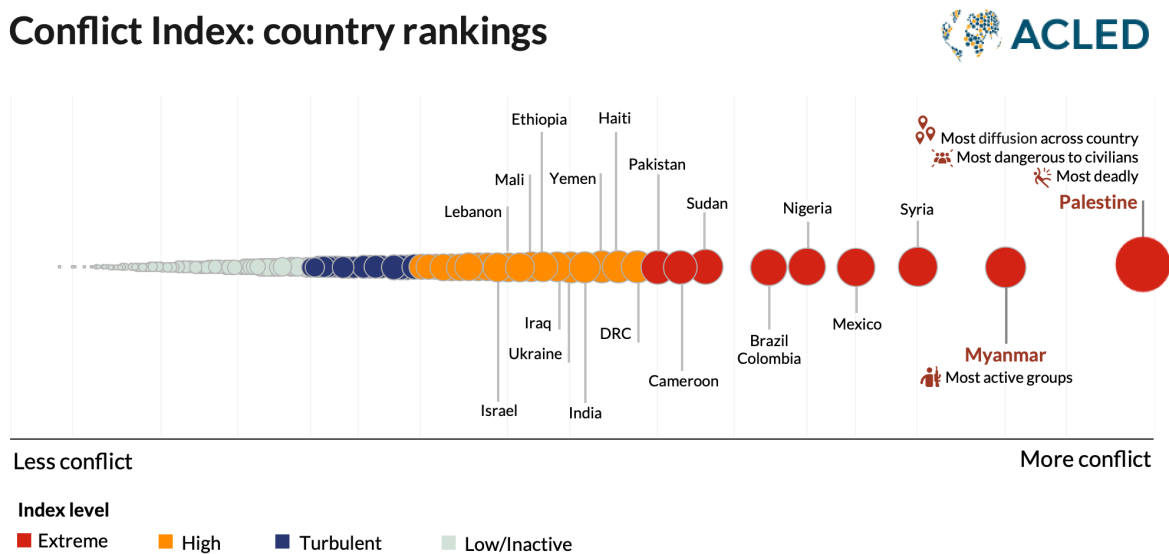
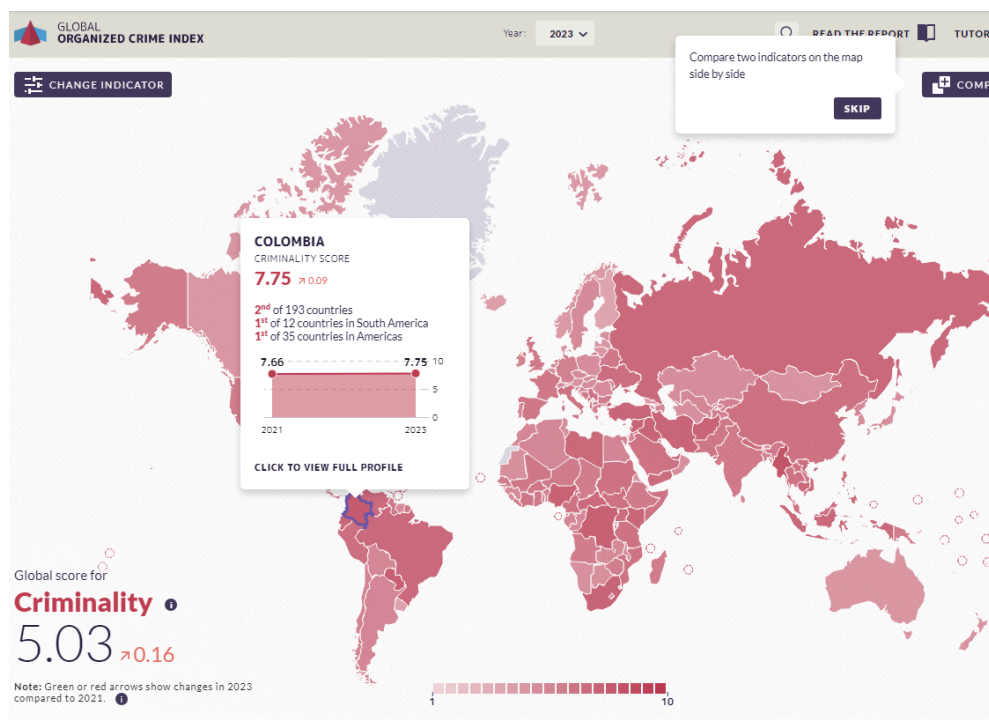


Gráfico 2. Organized Crime Index 2023



Dos de los más importantes Centros de Pensamiento y Análisis del mundo señalan a Colombia en 2023 y 2024 como uno de los países con índices altísimos en materia de conflictividad y criminalidad a nivel mundial. *Conflict Index (ACLED)* señala que **Colombia** se encuentra en el grupo de países con un nivel extremo de conflictividad en el grupo encabezado por **Palestina, Myanmar, Siria** y seguido por **México, Nigeria, Brasil y Colombia**.

A su vez *Global Organized Crime Index* clasifica a Colombia como la Nación con el segundo score más alto de criminalidad (7.75) entre 193 países⁸. El primero de doce países en América del Sur y el primero de 35 en América.

El presente informe busca avanzar en unas consideraciones que permitan comprender mejor esta situación y en especial considerar escenarios para afrontar el desafío.

Al mismo tiempo, dada la oportunidad del fin de año, el trabajo presenta también un balance de los indicadores más importantes de 2024 en cuanto a la violencia extrema asociada al conflicto armado y a la delincuencia organizada en Colombia.

Luego de nuestro análisis, podemos afirmar que existe una relación importante entre los índices de violencia extrema en la mayoría de los municipios afectados por el narcotráfico y las economías ilícitas debido al enfrentamiento entre grupos armados y los combates con la fuerza pública dirigidos al control territorial y social de estas zonas. Los

⁸ El primero es Myanmar (8.15)

grupos armados se disputan el control del territorio o buscan consolidar su influencia mediante la violencia.

Los altos niveles de violencia se encuentran asociados a las acciones de los grupos armados ilegales y a las confrontaciones propiciadas por ellos.

La intensidad de los conflictos ha sido creciente en función de la evolución del conflicto interno y de la expansión de la delincuencia organizada.

La conflictividad es multidimensional pero se resalta en las últimas décadas que el boom de la delincuencia organizada ha seguido el ritmo del crecimiento de las economías ilícitas cuyo control se disputan los grupos armados.

Hemos observado que la conflictividad que desemboca en hechos violentos y altos niveles de víctimas, desde masacres hasta desplazamientos, reviste de manera general tres modalidades. Las acciones criminales de grupos armados dirigidas a ocupar y controlar territorios, relaciones sociales y economías ilícitas; los combates entre la fuerza pública y los grupos armados ilegales; y los enfrentamientos entre los grupos armados ilegales, no estatales, especialmente por el control de las economías ilícitas y los territorios escenarios de ellas.

El ecosistema de grupos armados contiene diferentes concentraciones con entornos diversos, propios de las diferentes regiones de Colombia. En este estudio se advierten varias concentraciones afectadas por la alta violencia en las cuales interactúan actores nacionales, internacionales y locales.

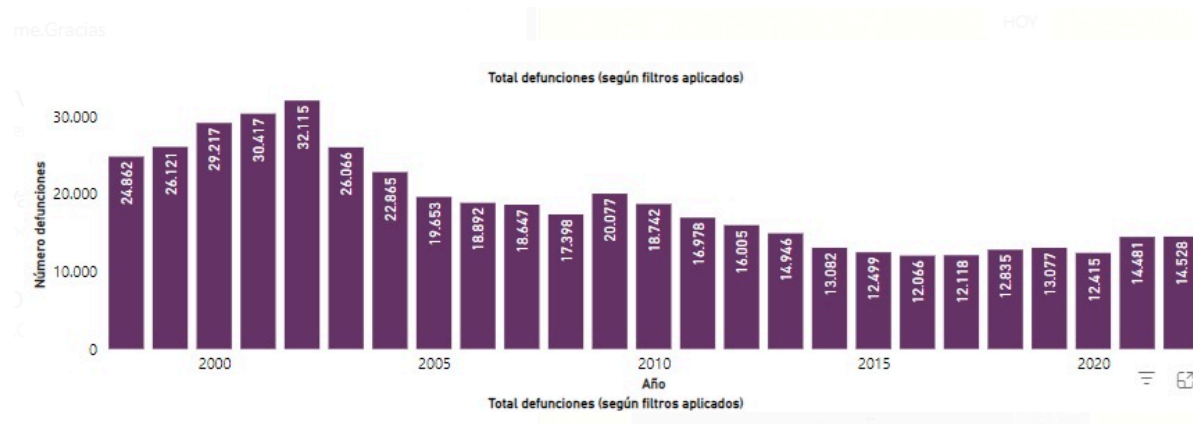
Las economías ilícitas y la delincuencia organizada no sólo afectan gravemente la paz, sino también a la democracia por sus desastrosos efectos sobre la corrupción, de la cual es tanto causa como consecuencia.

El actual gobierno propuso como uno de sus propósitos fundamentales una política de paz total respecto de todos los grupos armados ilegales. No obstante, los altos índices de violencia y de vulneración de los derechos humanos que se registran en 2023 y 2024 permiten afirmar que la política no ha sido suficiente para contener los altos niveles de violencia que viene golpeando a Colombia desde hace varios años y que la mantiene con una tasa de homicidios cuatro veces y medio más alta que el promedio de homicidios de la humanidad.

2.2 En 2023 aumentó el número de homicidios y en 2024 se redujo levemente según datos preliminares. Sin embargo, la violencia en Colombia se mantiene como una de las más altas del mundo. La tendencia decreciente es lenta e insuficiente.

En 2024⁹, según datos preliminares de la Policía Nacional, el número de homicidios se redujo en cerca de 1.5% y 2%. No obstante, el nivel total de homicidios de Colombia sigue siendo uno de los más altos del mundo. Al mismo tiempo en 2024 crecen significativamente las afectaciones a los derechos humanos. Varias zonas y municipios del país sufren violencias extremas de especial gravedad como el Cauca y el andén del Pacífico en general.

Gráfico 3. Defunciones por homicidios. Dane.1998-2022.



En términos absolutos, en cuanto al conteo de los homicidios podemos observar que en la década comprendida entre 2004 y 2014 hubo un marcado descenso del número de homicidios. Según el DANE se bajó de 26066 homicidios en 2003 a 14946 en 2013, en promedio cada año mil homicidios menos. En la siguiente década entre 2014 y 2023 hay un descenso muchísimo más lento, apenas 900 menos en toda la década, es decir 90 homicidios menos, cada año, en promedio. En efecto se desciende de 13082 en 2014 a 13977 en 2023. Es importante que la tendencia sea decreciente pero es muy lenta y por ende insuficiente.

⁹ Datos preliminares enero a noviembre de 2024. Los datos completos con el mes de noviembre se actualizarán en los tableros de Delfos, una vez sean publicados.

2.2.1 Según la Policía Nacional y el Instituto de Medicina Legal. De acuerdo con datos de la Policía Nacional y del Instituto de Medicina Legal el número de homicidios bajaría entre 1.5% y 2% durante los primeros 10 meses de 2024 comparado con el mismo período de 2023. En 2023 los homicidios aumentaron significativamente¹⁰. En 2024 pareciera disminuir el número según datos preliminares. Sin embargo, el nivel de muertes violentas intencionales en Colombia sigue siendo de los más altos del mundo

De acuerdo con cifras preliminares tomadas de la Policía Nacional el número de homicidios disminuyó 1% en los primeros once meses del 2024. Según el Instituto de Medicina Legal para los primeros 10 meses descendió 1.46%.¹¹

El número de homicidios según diferentes fuentes arroja un promedio mensual entre 1092 y 1169 asesinatos en 2023. En 2024 el promedio de asesinatos se sitúa entre 1090 y 1131 homicidios mensuales. Nótese que históricamente el número de muertes homicidas en los segundos semestres de cada año ha sido mayor.

2.2.1.1 De acuerdo con datos tomados de la Policía Nacional, entre enero y noviembre de 2024, los homicidios habrían bajado un 1 %. Se registran 122 casos menos al pasar de 12267 el año 2023 a 12145 en 2024.¹² Según la proyección del Centro de Paz el año terminaría en un total cercano a 13302 homicidios (entre 13243 y 13442)¹³

Cuadro 1. Comparativo de homicidios de enero a octubre de 2024 con 2023. Fuente Siedco Policía Nacional.

Año	2024. Meses ene-oct. Policía Nal. Nov Dic. Proyección Delfos													
	Ene	Feb	Mar	Abr	May	Jun	Jul	Ago	Sep	Oct	Nov	Total	Dic	Total

¹⁰ Según recientes actualizaciones de Medicina Legal el número de homicidios en 2023 fué de 14260 versus 13939 de 2022.

¹¹ Lo anterior con base en el Boletín de octubre de 2024 del Instituto de Medicina Legal, pues en otra base de datos abiertos del mismo Instituto se publican otras cifras con datos superiores en 2023.

¹² Datos entre ene-oct. Obsérvese que en los últimos meses, especialmente en diciembre, se presentan incrementos notorios.

¹³ 80% de confiabilidad).

												ene-nov		ene-dic
2023	1110	977	1083	1045	1131	1155	1234	1174	1152	1068	1138	12267	1288	13555
2024	1127	1004	1036	1048	1118	1074	1078	1219	1137	1115	1189	12145 (-122) -0.99%	1272* [1243, 1331]	13302

*Proyecciones realizadas por el Centro de Paz Externadista

Al finalizar noviembre de 2024 Siedco totaliza 12145 homicidios que traducen un promedio mensual de 1104 casos..

2.2.1.2 Según datos tomados del Instituto de Medicina Legal los homicidios habrían bajado un 1.4% en los primeros diez meses de 2024 comparado con el mismo periodo de 2023, según el Boletín de octubre de 2024.

Cuadro 2. Muertes violentas según Medicina Legal. Años 2023 - 2024 (Ene - Oct)

Muertes violentas según variación absoluta y porcentual.

Colombia, comparativo, años 2023* y 2024* (enero - octubre)

Manera de Muerte	Año 2023*	Año 2024*	Variación absoluta	Variación porcentual
Homicidio	11.479	11.311	 -168	-1,46
Eventos de transporte	6.885	6.749	 -136	-1,98
Accidental	3.073	3.339	 266	8,66
Suicidio	2.579	2.449	 -130	-5,04
Total	24.016	23.848	 -168	-0,70

Medicina Legal. Boletín Octubre de 2024

Debe anotarse que al consultar la base de datos abiertos del Observatorio de Violencia del Instituto de Medicina Legal , actualizada el 5 de diciembre de 2024 se calcula un número total de homicidios diferente en 2023 con un registro de 11717 entre enero y octubre, lo cual determina una variación del número y de la tasa.¹⁴

Según los datos ajustados por Medicina Legal a principios de diciembre de 2024 la comparación del balance entre enero y octubre de 2024 respecto del 2023 arrojaría

¹⁴ Tomado de Presuntos Homicidios. Colombia, 2015 a 2023. Cifras definitivas actualizado el 5 de diciembre de 2024

una diferencia distinta que podría ir hasta 406 homicidios menos y un porcentaje de 3.4%. Habría que esperar la consolidación de cifras del año 2024 lo cual ocurre en los siguientes doce meses.

Cuadro 3. Comparativo del conteo de homicidios. Enero-octubre de 2024 vs 2023. Fuente Medicina Legal

Año	Meses										
	Ene	Feb	Mar	Abr	May	Jun	Jul	Ago	Sept	Oct	Total
2023	1181	1016	1136	1107	1173	1218	1306	1230	1211	1139	11717
2024	1170	1032	1089	1094	1168	1116	1109	1252	1176	1105	11311 (-406 hom.) (-3.46,%) ¹⁵

Fuente: Medicina Legal

2.2.1.3 La intensidad de la violencia disminuye gradualmente según tasas calculadas de datos tomados de Medicina Legal, la Policía Nacional y el Ministerio de Defensa Nacional. Período 2022-2023-2024 (hasta octubre/noviembre).

Según datos tomados de Medicina Legal la tasa pasó de 26,97 en 2022 a 26.88 en 2023 (baja 0.1). Hasta octubre de 2024 la tasa alcanza 21.46 homicidios por cada cien mil habitantes.

Con fundamento en datos de SIEDCO de la Policía Nacional, la tasa de homicidios por cada cien mil habitantes bajó de 26,19 en 2022 a 25,96 en 2023 (se reduce en 0.23). A su vez, el cálculo a 30 de noviembre de 2024 arroja 23.05 homicidios por cada cien mil habitantes Resulta más bajo si se compara con el mismo periodo de 2023 que fue 23.49 (0,44 menos por cada 100 mil habitantes) . De acuerdo con el Ministerio de Defensa, la tasa baja de 26.2 en 2022 a 26 en 2023. En 2024 para 11 meses calcula una tasa de 23.05 ¹⁶

En 2022, 2023 y lo corrido de 2024 se percibe un leve descenso que marca un retorno a la tendencia decreciente que existía antes de la pandemia. Se vuelve a la senda decreciente que

¹⁵ Tomado de Presuntos Homicidios. Colombia, 2015 a 2023. Cifras definitivas en Datos Abiertos actualiza el 5 de diciembre de 2024 suministrada por Instituto de Medicina Legal

¹⁶ Cfrs gráfico 1.La tasa está calculada para once meses.Se siguen datos de Policía N.

se dió entre 2014 y 2019, aunque muy lentamente. Las tasas de 2015 y 2018 se asemejan a las de 2023.

Cuadro 4. Histórico de tasa de homicidios por cada cien mil habitantes en Colombia

Fuente	2020	2021	2022	2023	2024	2024*
Policía Nacional	27,7	27,2	26,19	25,96	23,05 11 meses	25,51 ¹⁷
Medicina Legal	22,46	25,89	26,97	27,3	21,5 10 meses	

2.2.1.4 PROYECCIONES para 2024-2025 con base en datos de la Policía Nacional. Se calculan entre 13243 y 13442 homicidios para 2024 y una tasa aproximada de 25.2 homicidios por cada cien mil habitantes.

En un análisis de pronóstico para la serie mensual de homicidios a nivel nacional, se proyecta la tasa de homicidios por cada cien mil habitantes de noviembre y diciembre de 2024. Gracias a un histórico mensual desde enero de 2010 hasta octubre de 2024 de datos publicados por la Policía, es posible describir la tendencia y la estacionalidad en los homicidios mes a mes y, con esto, estimar dentro de un intervalo de confianza del 80% el valor de la tasa en un mes descrito¹⁸. De esa manera, se ha pronosticado para el mes de noviembre un conteo alrededor de 1128 homicidios, que representa una tasa mensual aproximada de 2,14 y para diciembre se han proyectado 1272 homicidios, que representan una tasa aproximada de 2,42. Esto conduce a suponer que el año 2024 cerraría con un total de homicidios cercano a 13302 casos, lo que es igual a una tasa de 25,2. Lo anterior son estimaciones puntuales, pero en vista de garantizar un 80% de confianza a la proyección, se ha pronosticado que, por un parte, el conteo de noviembre estaría entre 1098 y 1209; por otra parte, diciembre estaría entre 1243 y 1331, concluyendo que el año 2024 cerraría lo más probable con un conteo entre 13243 y

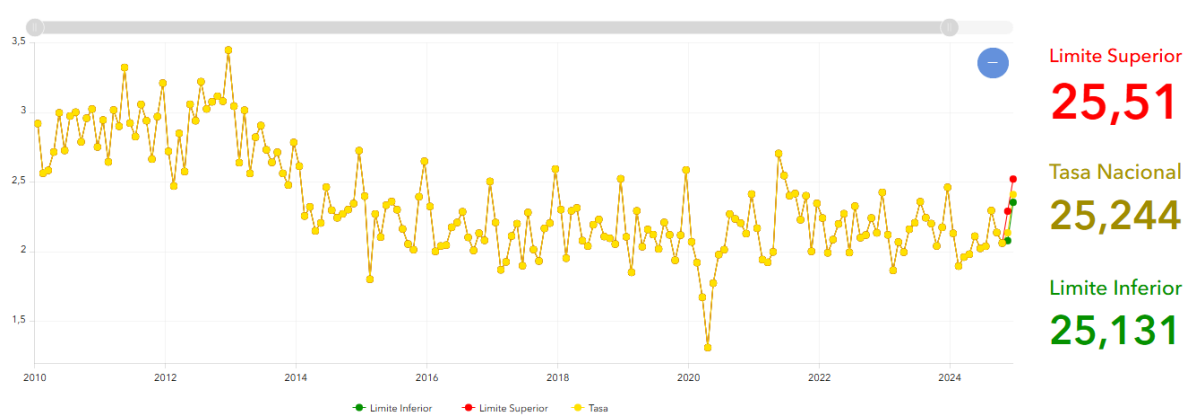
¹⁷ Proyección Delfos.

¹⁸ Se han utilizado modelos clásicos en series de tiempo como el ARIMA, hasta modelos de aprendizaje profundo como Temporal Fusión y Chronos - Bolt de Amazon. Estos últimos dos han obtenido las mejores métricas de evaluación de rendimiento para las predicciones de esta serie temporal, por lo que se ha conjugado un modelo que pondera el aporte de cada uno a la proyección. Los detalles de la evaluación de los modelos pueden ser encontrados en los anexos.

13442 homicidios, particularmente, con una tasa que puede llegar a estar entre los 25,13 y 25,51 homicidios por cada cien mil habitantes.

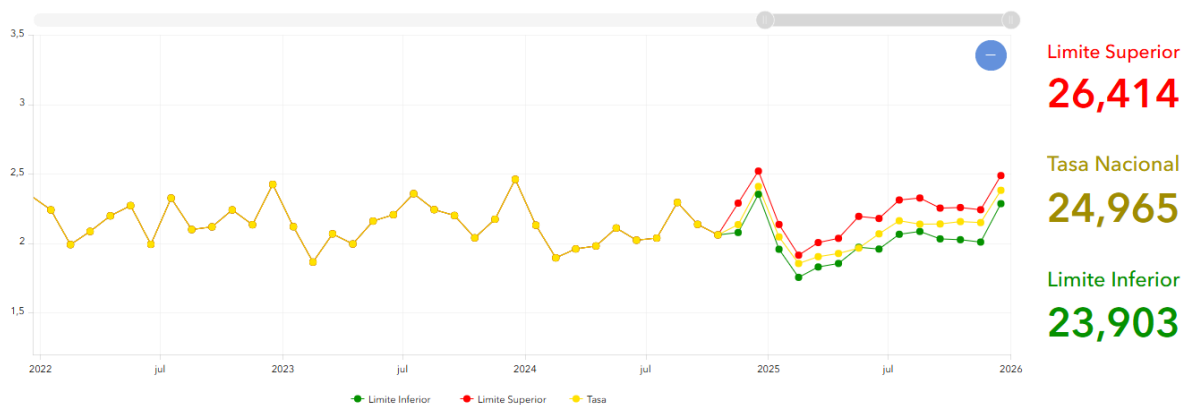
El número total de homicidios será diferente entre Policía Nacional, Dane y Medicina Legal como ha sido tradición. El presente cálculo proyecta solamente los datos de la Policía Nacional. Los totales de Medicina Legal y del Dane serán mayores. En 2023 el registro de homicidios de Medicina legal fue superior al de la Policía en 478 casos. El del Dane lo superó en 422. Seguramente el consolidado del final del año diferirá en la misma proporción. Es decir que la cifra total de Medicina Legal y del Dane puede aproximarse entre 200 y 480 casos más.

Gráfico 4. Proyección mensual de tasa de homicidios para finales de 2024



Mediante el gráfico anterior se aprecia el descenso significativo producido desde 2010, un último pico de violencia en el mes de diciembre de 2012, marca un hito para el notorio descenso desde entonces. Al final se tienen las estimaciones de noviembre y diciembre de 2024. La columna de la derecha muestra la tasa nacional proyectada para finales del 2024, que incluye los datos observados hasta octubre con las proyecciones de los meses restantes. Asimismo, se describe la banda de confianza del 80% con su límite inferior y superior.

Gráfico 5. Proyección mensual de tasa de homicidios para finales de 2025



El gráfico anterior es un acercamiento a la serie de tasas mensuales de homicidios desde enero de 2022, para poder apreciar las proyecciones de noviembre y diciembre de 2024, asimismo la de todos meses siguientes del 2025. La columna de la derecha muestra la proyección de la tasa nacional con la que se terminaría el 2025, dentro de su respectivo intervalo de confianza.

Cuadro 5. Alcance de los homicidios según diferentes fuentes 2020-2024 ene-oct

Fuente	Número de homicidios								
	2015	2020	2021	2022	2023	2023 (Ene-Oct)	2023 Promedio mensual (ene-oct)	2024 ene-oct	2024 (Promedio mensual)
Instituto de Medicina Legal ¹⁹	11585	11326	13238	13939	14260 (+321)	11717	1188	11311 ²⁰ (hasta octubre)	1131 (hasta octubre)
Policía Nacional (SIEDCO)	12460 ²¹	12127 ²²	13 874 ² 3	13537	13555 (+18)	11129	1129	12145 (hasta nov.)	1104 (Hasta noviembre)
DANE	12375	12406	14447	14 483	13977 (-506)	-	1164	7745 (Hasta julio 31)	1106 (Hasta julio 31)
Ministerio de Defensa (Mindefensa)	12334	12010	13 686	13540	13555 (+15)	11129	1113	10956 (-2%,-209) (hasta octubre) 12145 (hasta noviembre)	1095 (Hasta Octubre) 1104 (Hasta Noviembre)

¹⁹ Tomado de Presuntos Homicidios. Colombia, 2015 a 2023. Cifras definitivas. datos.gov.co. Actualizado el 5 de diciembre de 2024

²⁰ Tomado de Lesiones fatales de causa externa - Información preliminar - enero a octubre de 2024 Actualizado el 5 de diciembre de 2024

²¹ FUENTE: DIJIN-POLICÍA NACIONAL. DATOS EXTRAIDOS EL DIA 15 DE JULIO DEL AÑO 2020.

²² FUENTE: DIJIN-POLICÍA NACIONAL. DATOS EXTRAIDOS EL DIA 15 DE MARZO DEL AÑO 2023

²³ FUENTE: DIJIN-POLICÍA NACIONAL. DATOS EXTRAIDOS EL DIA 5 DE ENERO DEL AÑO 2023.

Cuadro 6. Proyección de los homicidios con base en datos de Policía fin de 2024 y de 2025 de los homicidios según diferentes fuentes

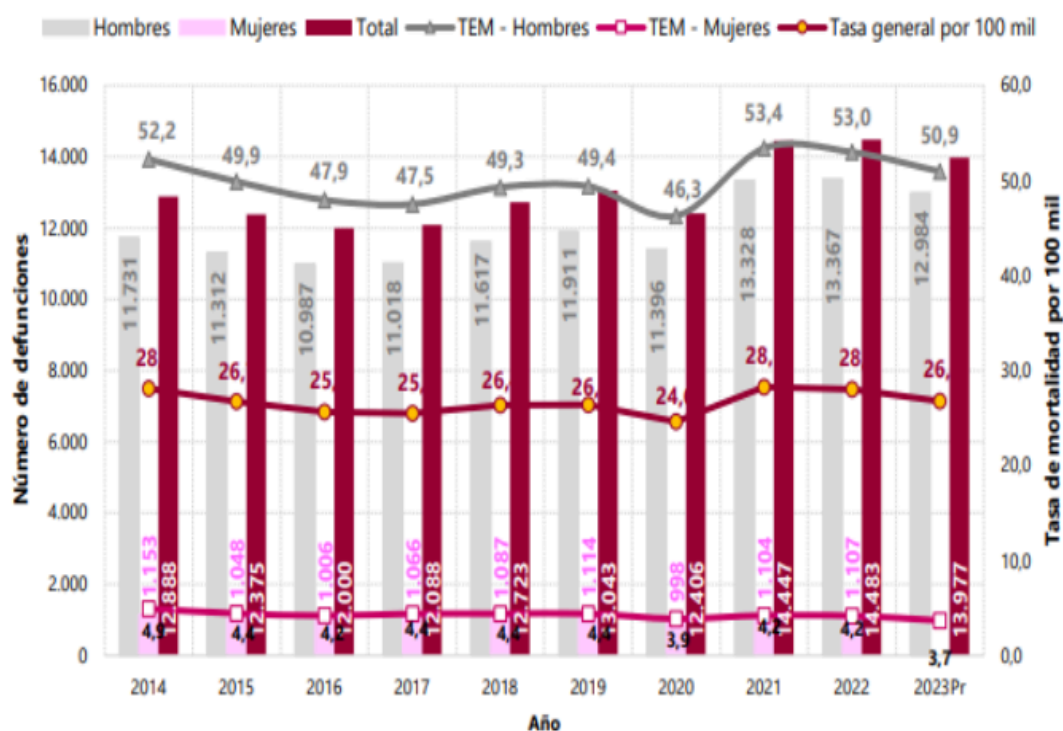
Fuente	Número de homicidios						
	2020	2021	2022	2023	2024 ene-oct	2024 (12 meses) cálculo Delfos	2024 (Promedio mensual)
Instituto de Medicina Legal	11326	13238	13939	14260 (+321)	11311 ²⁴ (hasta octubre)		1131 (hasta octubre)
Policía Nacional (SIEDCO)	12127 ²⁵	13 874 ²⁶	13537	13555 (+18)	10902 (-227,-2.04%) (Hasta octubre 31)	13302 -253 -1.86%	1090 (Hasta octubre 31)
DANE	12406	14447	14 483	13977 (-506)	7745 (Hasta julio 31)		1106 (Hasta julio 31)
Ministerio de Defensa (Mindefensa)	12010	13 686	13540	13555 (+15)	10956 (-2%,-209) (hasta octubre) 12145 (hasta noviembre)		1095 (Hasta Octubre) 1104 (Hasta Noviembre)

²⁴ Tomado de Lesiones fatales de causa externa - Información preliminar - enero a octubre de 2024 Actualizado el 5 de diciembre de 2024

²⁵ FUENTE: DIJIN-POLICÍA NACIONAL. DATOS EXTRAIDOS EL DIA 15 DE MARZO DEL AÑO 2023

²⁶ FUENTE: DIJIN-POLICÍA NACIONAL. DATOS EXTRAIDOS EL DIA 5 DE ENERO DEL AÑO 2023.

Gráfico 6. Número de defunciones y tasa de mortalidad por homicidios según año y sexo. Total, nacional - Años (2014-2023 pr)



Fuente: DANE – Estadísticas Vitales
pr. Cifras preliminares

2.2.1.5 Advertencias estadísticas

El presente estudio toma en cuenta diferentes fuentes estadísticas. Siedco de la Policía Nacional; el Instituto de Medicina Legal, el Ministerio de Defensa y el Dane. Sin embargo, cabe advertir que los usuarios deben ponderar la tendencia general ya que los resultados son diferentes según cada entidad en ocasiones en cantidades muy diferentes. Por ejemplo el número total de homicidios reportado por la Policía en 2023 fue de 13555 mientras que Medicina Legal registró 14260.

De otra parte los datos para el 2024 e incluso en algunos casos en 2023 son preliminares pues cada institución efectúa ajustes durante los siguientes doce meses por lo general. En razón de lo anterior muchos de los cuadros y gráficos varían permanente. Las cifras deben ponderarse como transitorias hasta tanto cada fuente las reporte como definitivas. El Centro de Paz irá actualizando los tableros que podrán consultarse en línea a través de Delfos.

2.2.1.6 Sin embargo, el nivel de homicidios de Colombia sigue siendo uno de los más altos de América Latina y del mundo.

En 2023 el número de homicidios en Colombia aumentó en 94 casos y en 2024 en lo corrido del 2024 desciende a 224. Sin embargo, el impacto es moderado pues el nivel de mortalidad violenta de **Colombia** sigue siendo de los más altos del mundo. Mientras el promedio de la tasa mundial de homicidios es de 5.6 por cada cien mil habitantes, en **Colombia** está cerca de cuatro veces y media más, pues en 2023 estuvo entre 26 y 27 homicidios por cada cien mil habitantes. De hecho en **Colombia** hay cerca de un 45% más homicidios que en **China**²⁷. De igual manera está muy por encima del promedio de **América Latina** que en 2022 fue de 19.58.²⁸

Puede calcularse que la velocidad de la tendencia decreciente de la tasa de homicidios en **Colombia** es de 0.27 puntos por año en la última década. De mantenerse esta tendencia y esa intensidad nos demoraríamos hasta 2048, cerca de un cuarto de siglo, para alcanzar el promedio de homicidios que existe hoy en la humanidad.

Según datos de UNODC, para 2023, **Honduras** (54.7), **Ecuador** (45.7), **Colombia** (25.9) y **México** (24.8) lideran la lista de países con mayores tasas de homicidios por cada cien mil habitantes en **América Latina**²⁹.

2.3 Caracterización de las víctimas.

2.3.1 El mayor peso recae sobre jóvenes, indígenas y afrodescendientes La mayoría de las víctimas son hombres jóvenes. El mayor impacto sobre los grupos étnicos sigue siendo desproporcionado. El porcentaje de mujeres víctimas descendió en 2023. Sin embargo, en 2024 aumentaron notoriamente los feminicidios.

Según el Instituto de Medicina Legal, como ha sido habitual en la última década, en 2024 también la mayoría de las víctimas fueron tanto hombres jóvenes, entre 18 y 28 años (4050) como personas de adultez temprana o adultos jóvenes, entre 29 y 44 años (5542) .

²⁷ UNODC. 13223 vs 7157, en 2020.

²⁸ Según la data de Unodc de Naciones Unidas en 2022 la tasa de homicidios a nivel global fué de 5.61, la de América Latina de 19.58 y la de Colombia de 25,2 en el mismo año,

²⁹No incluye a los países del caribe que tienen las más altas tasas del continente.

En 2024, a octubre, el número de víctimas mujeres fue de 825 muy similar al de 2023 que fue de 820 en el mismo período (enero - octubre). El número de hombres víctimas en el mismo lapso fue de 10476 en 2024.

En cuanto a feminicidios, el número reportado por Medicina Legal en 2023 descendió a 70. En 2022 fueron 110 y en 2021, 59. Y en los primeros 9 meses de 2024 es de 84 casos de feminicidio³⁰

Según Medicina Legal en cuanto al ancestro racial de las víctimas se observan, en 2023, 241 indígenas, 1146 afrodescendientes, 139 mulatos y 1188 sin información. A 30 de septiembre de 2024, 184 indígenas, 818 afrodescendientes, 104 mulatos y 1028 sin información.

2.3.2 Un impacto desproporcionado respecto de víctimas venezolanas.

También el observatorio de Medicina Legal registra que en 2023 han sido víctimas de violencia fatal 909 personas de nacionalidad venezolana. En el primer semestre de 2024 la tendencia se mantiene. Se han registrado 441 homicidios de venezolanos.

Entre las modalidades más preocupantes que muestran la atrocidad del conflicto están las masacres, el sicariato y las muertes selectivas.

2.3.3. El medio más utilizado en los homicidios fue el de armas de fuego.

En cuanto al medio utilizado, la mayoría de los homicidios se cometieron con armas de fuego, 10433 casos en 2023. En 2024, de enero a octubre, 8514 eventos, según datos de la Policía Nacional.

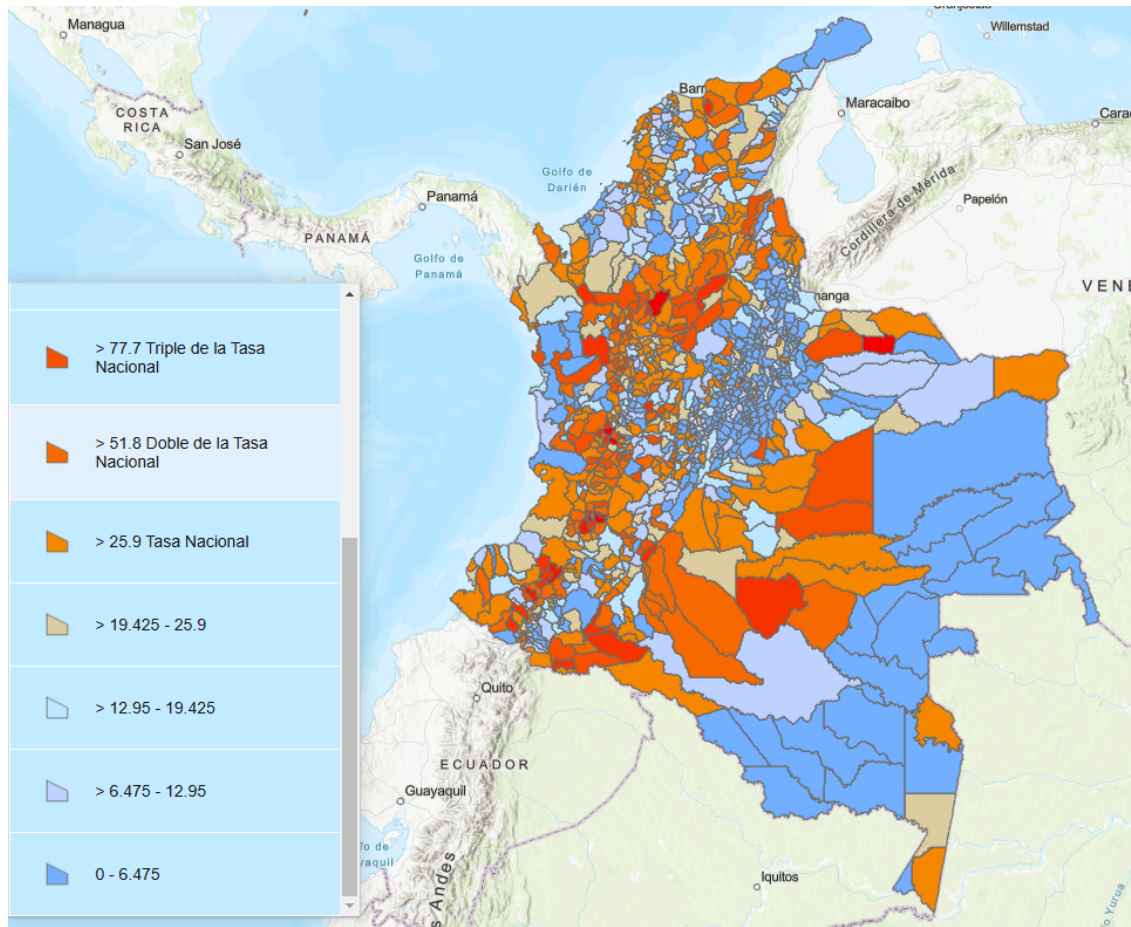
Se precisa que La violencia extrema en Colombia esta acompañada de graves violaciones de derechos humanos como masacres, asesinato de líderes y masacres entre otras como se verá en capítulos siguientes.

3. EL ALCANCE REGIONAL Y MUNICIPAL DE LA VIOLENCIA 2023-2024

Veamos la geografía de la violencia en sus diferentes niveles, Se encuentra dispersa, en diferentes territorios del espacio nacional y con distintos niveles de intensidad.

³⁰ Por su parte la Defensoría del Pueblo reportó 47 casos entre enero y Mayo 2024. Al mismo tiempo registró 144 tentativas de homicidio a mujeres. Comunicado 662/ Bogotá, 20 de junio de 2024 (@DefensoriaCol).

Gráfico 7. Intensidad de la violencia. Tasas de homicidios 2023-2024. Delfos - Esri



3.1 Conflictividad y violencia en los departamentos.

3.1.1. La mayor intensidad de la violencia en 2024 ha sido en Cauca y Arauca. El nivel de *violencia ha sido muy alto*, de acuerdo con las tasas de homicidios.

Índices de intensidad de los departamentos en los primeros diez meses de 2024.

Cuadro 7. Tasa y conteo de homicidios en los departamentos durante los primeros 10 meses del 2024. Fuente Siedco, Policía Nacional.

DEPTOS	ARAUCA	CAUCA	VALLE DEL CAUCA	PUTUMAYO	CHOCÓ	SAN ANDRÉS	ATLANTICO	ANTIOQUIA	BOGOTÁ	PROMEDIO y TASA NACIONAL
POLICÍA N.SIEDCO (10 meses)	43,8 (139 hom.)	42,1* (663 hom.)	40 (1861 hom.)	36,3 (141 hom.)	35,8 (217 hom.)	30,5 (19 hom.)	26* (734 hom.)	19,9 (1371 hom.)	12,4* (987 hom.)	20,7 (10902 hom.)

Fuente: DELFOS, Centro de Paz y Seguridad.

*Color rojo: violencia muy alta.

*Color naranja: violencia alta

*Color azul: violencia baja

La mayor intensidad de la violencia, en los primeros diez meses de 2024, según cálculos hechos sobre cifras de la Policía Nacional, se localiza en los departamentos de **Arauca** (43,79) y **Cauca** (42.11). El nivel de violencia es **muy alto**, por encima del doble del promedio nacional (20.7).

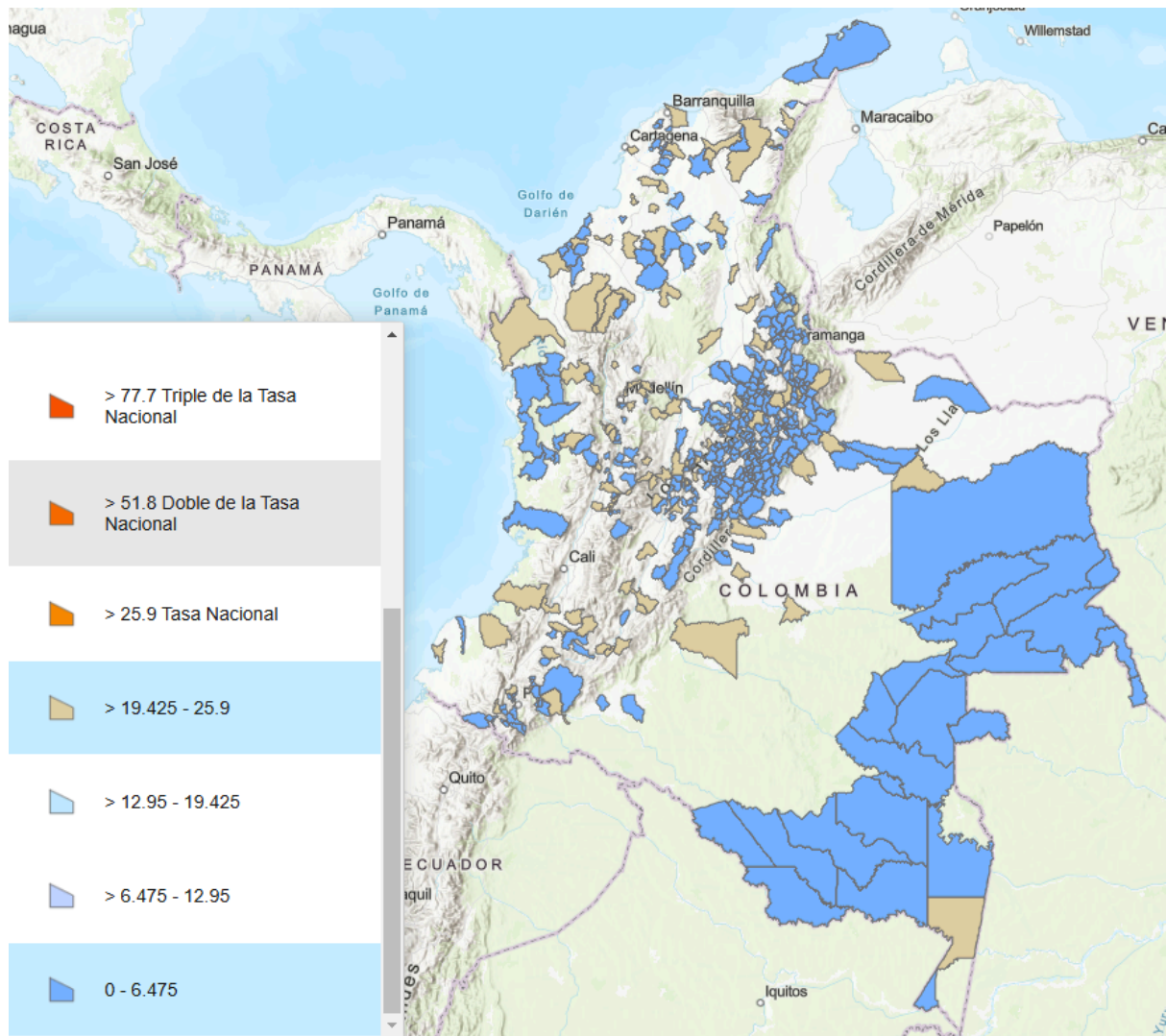
Con un nivel de **violencia alta** (por encima del promedio nacional, sin superar el doble de la misma) se observa a 14 departamentos. Entre los primeros en esta categoría están: **Valle del Cauca** (casos: 1861, tasa: 40.04 homicidios por cada cien mil habitantes), **Putumayo** (casos: 141, tasa: 36.27), **Chocó** (casos: 217, tasa: 35.84), **Archipiélago de San Andrés** (casos: 19, tasa: 30.52), **Magdalena** (casos: 441, tasa: 29.13), **Huila** (casos: 311, tasa: 26.08), **Atlántico** (casos: 734, tasa: 25.96), **Bolívar** (casos: 586, tasa: 25.88) y **Norte de Santander** (casos: 425, tasa: 24.86).

3.1.2 Índices de violencia baja en los departamentos. Una característica del centro oriente colombiano.

Al mismo tiempo, en 2023 y 2024, 17 departamentos se mantienen en niveles bajos de intensidad de violencia, por debajo del promedio nacional. Se sobresalen los casos de **Boyacá** y **Cundinamarca** que registran 6.9 y 9 homicidios por cada cien mil habitantes, por debajo del umbral epidémico a nivel mundial.

La situación de **violencia medio baja**, en el periodo 2016-2024 es persistente en **Bogotá** y departamentos como **Cundinamarca**, **Santander**, **Casanare** y **Caldas**. En años pasados varios departamentos de la costa Caribe han estado en este nivel de violencia pero en los últimos años han pasado al rango de **violencia medio alta**.

Gráfico 8. Niveles de violencias bajas. Fuente: DELFOS - ESRI

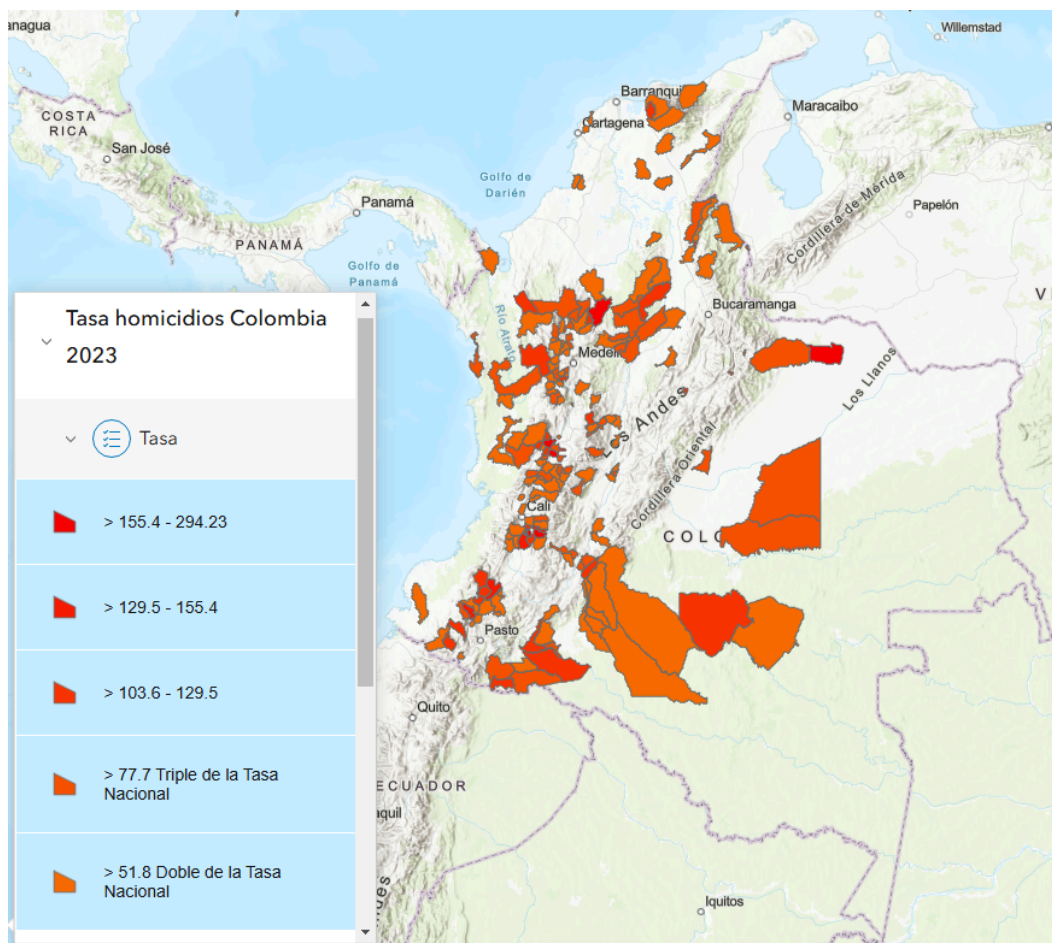


3.1.3 Persistencia de la violencia muy alta y alta en departamentos entre 2016 y 2024.

- **ARAUCA (54.9)** un departamento con *violencia muy alta* y persistente en los últimos ocho años.
- **VALLE DEL CAUCA (50.9), CAUCA (49.7), PUTUMAYO (47.7), Archipiélago de SAN ANDRÉS Y PROVIDENCIA y CHOCÓ** presentan *violencia crónica, alta y persistente* entre 2016 y 2024.

Anteriormente vimos la intensidad de la violencia en un periodo determinado, entre 2023 y 2024. Ahora indagamos la *persistencia* de la violencia. Esto es la situación de una alta violencia, sostenida durante un lapso determinado de tiempo. No se trata en este caso de un pico de violencia aguda sino de una tormenta sostenida durante muchos años.³¹ Nuestro estudio entre 2016 y 2024 luego del proceso de paz de La Habana en 2016, muestra que el departamento del Arauca tiene una categoría de violencia *persistente muy alta* con una tasa promedio de 54.9 homicidios por cada cien mil habitantes entre 2016 y 2024, más del doble del promedio nacional.

Gráfico 9. Violencias altas 2023. Tasas de homicidios por encima del doble del promedio nacional. Delfos Externado - Esri



Al mismo tiempo doce departamentos más se clasifican con *violencia persistente alta* con tasas promedio por encima del promedio nacional sostenidas durante ocho años de manera continua. Los cinco casos más relevantes que muestran una **violencia crónica** son **Valle del Cauca (50.9)**, **Cauca (49.7)**, **Putumayo (47.7)**, **Archipiélago de San Andrés y Providencia**.

³¹ Al efecto hemos concebido varios tipos de persistencia desde violencia extrema, hasta violencia muy alta y violencia alta como se ha advertido al inicio de este reporte. La persistencia es una perspectiva de la violencia crónica, con caracteres de perdurabilidad.

Imagen 3. Persistencia de la violencia en Arauca. Violencia muy alta entre 2016 y 2024.

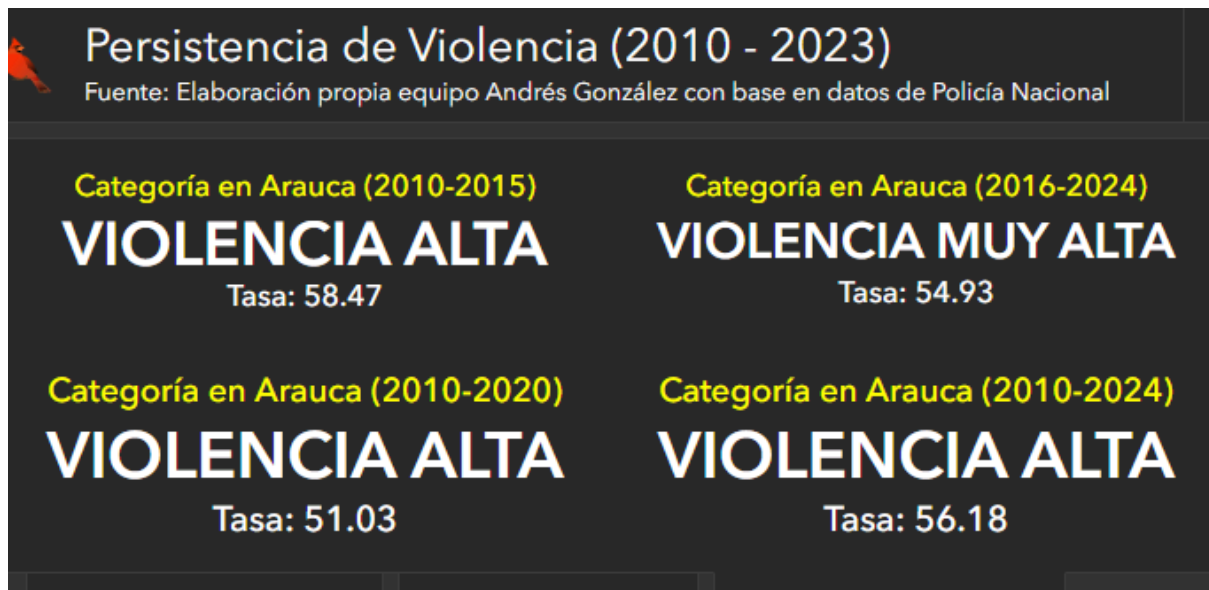


Imagen 4. Persistencia de la violencia en Valle del Cauca. Violencia muy alta entre 2010 y 2024. Violencia alta entre 2016 y 2024. Tendencia decreciente.



Un estudio de especial importancia es el adelantado por planeación Nacional alrededor de un índice de conflictividad que pondera varios factores además de la mortalidad homicida, como cultivos de coca o muerte de líderes sociales. Entre 2017 y 2021, el cálculo del citado Departamento establece que 6 departamentos mantuvieron una afectación alta o muy alta entre 2017 y 2021, mención que resulta del promedio del IICA de los municipios de **Arauca, Cauca, Chocó, Guaviare, Norte de Santander y Putumayo**. Adicionalmente (aunque se mantiene en nivel alto), entre estos años, cuatro departamentos han disminuido la

incidencia del conflicto: **Caquetá, Meta, Risaralda y Guaviare**. **Nariño** ha sido el único departamento que incrementó la afectación, al pasar de categoría media en 2017 a alta en 2021, lo cual se relaciona con el crecimiento en las hectáreas con cultivos de coca en varios de sus municipios y por la presencia en su territorio de varios grupos armados.

Cuadro 8. Categorías de violencia en los departamentos entre 2016-2024

Departamento	Periodo	TASA PROMEDIO 8 AÑOS	Categoría de violencia
NACIONAL	2016-2024	25.65	ALTA
Arauca	2016-2024	54.93	MUY ALTA
Valle Del Cauca	2016-2024	50.97	ALTA
Cauca	2016-2024	49.74	ALTA
Putumayo	2016-2024	47.71	ALTA
Archipiélago de San Andrés	2016-2024	44.9	ALTA
Chocó	2016-2024	44.48	ALTA
Guaviare	2016-2024	36.56	ALTA
Caquetá	2016-2024	36.27	ALTA
Quindío	2016-2024	34.58	ALTA
Norte de Santander	2016-2024	33.43	ALTA
Nariño	2016-2024	31.92	ALTA
Antioquia	2016-2024	30.33	ALTA
Meta	2016-2024	25.82	ALTA
Huila	2016-2024	24.96	MEDIA ALTA
Risaralda	2016-2024	24.68	MEDIA ALTA
Magdalena	2016-2024	24.18	MEDIA ALTA
Atlántico	2016-2024	23.44	MEDIA ALTA
Tolima	2016-2024	23.2	MEDIA ALTA
Bolívar	2016-2024	22.54	MEDIA ALTA

Cesar	2016-2024	20.85	MEDIA ALTA
La Guajira	2016-2024	20.8	MEDIA ALTA
Amazonas	2016-2024	19.58	MEDIA BAJA
Sucre	2016-2024	19.09	MEDIA BAJA
Córdoba	2016-2024	18.13	MEDIA BAJA
Casanare	2016-2024	17.18	MEDIA BAJA
Caldas	2016-2024	16.52	MEDIA BAJA
Vichada	2016-2024	14.92	MEDIA BAJA
Bogotá	2016-2024	14.41	MEDIA BAJA
Santander	2016-2024	14.37	MEDIA BAJA
Cundinamarca	2016-2024	12.74	MEDIA BAJA
Boyacá	2016-2024	7.32	BAJA
Guainía	2016-2024	5.52	PACÍFICOS
Vaupés	2016-2024	5.48	PACÍFICOS

Fuente: DELFOS, Centro de Paz, Externado.

Gráfico 10. Listado departamental de categorías de violencia en el periodo 2016 - 2024)



3.1.4 Conteo de homicidios en los departamentos en 2023 y los primeros 10 meses del 2024. En 2024 el VALLE DEL CAUCA representa el 17% de todos los homicidios de Colombia. Le sigue ANTIOQUIA con más del 12%. Juntos traducen el 30% de las muertes homicidas de toda la Nación.

Cuadro 9. “Top” 6 de departamentos con más homicidios según distintas fuentes en 2023 y 2024

Departamento	Siedco, Policía Nacional 2023	Medicina Legal 2023	Siedco, Policía Nacional 2024 (ene-oct)	Medicina Legal 2024 (ene-oct)	Ministerio Defensa 2024 ene-nov	MD 2023 ene-nov
V. del Cauca	2318 (17.1%)	2425	1861 (17%) (-30,-1.5%)	1916 (17%)	2064	2095
Antioquia	1749 (12.9%)	1830	1371 (12.5%) (-31,-2.2%)	1398 (12.3%)	1518	1577
Bogotá, D.C.	1084 (7.9%)	1132	987 (9%) (+102,+11.5%)	1002 (8.8%)	1107	979
Atlántico	727 (5.3%)	798	734 (7.3%) (+135,+22.5%)	761 (7.6%)	828	668
Cauca	843 (6.2%)	863	663 (6.08%)	707 (6.2%)	729	756
Bolívar	691 (5,1%)	751	586 (5.3%) (+9,+1.5%)	612 (5.4%)	648	639
Total				44.8%		

3.1.5 Vistazo a algunos departamentos

Arauca. Ya hemos subrayado que en los últimos ocho años la violencia en Arauca ha sido crónica, persistentemente alta, por encima del promedio nacional. En 2024 ha sido el departamento con mayor intensidad de violencia llegando su tasa a 43.8 en los primeros diez meses del año. Los factores de riesgo más relevantes derivan de la confrontación entre las disidencias de las extintas Farc y el ELN por el control de un territorio de frontera que es corredor de narcotráfico, armas y contrabando.

El Valle del Cauca en 2023 y en 2024 es el departamento con más homicidios de Colombia. Representa el 17% de todos los homicidios del país. En 2023 fueron 2425 eventos fatales. En 10 meses de 2024 ha llegado a 1916, sin duda sobrepasará las 2000 muertes y se aproximará a la cifra del año anterior.

El departamento de **Antioquia** registra un descenso sostenido de homicidios desde 2018, volviendo a los niveles de 2017. Pasó de 2449 decesos en 2018 a 1830 en 2023. Sin embargo, el nivel sigue siendo muy alto pues equivale al 12.3% de todos los homicidios del país y varios de sus municipios tienen tasas muy altas. En 2012 representaba el 19% de los homicidios de **Colombia**. En 2024 baja levemente respecto de 2023. Baja 2.2%.

El departamento del **Atlántico** muestra un notorio crecimiento en los últimos seis años. En 2019 representaba un 4% de los homicidios de **Colombia** y en 2024 pasa al 7.6%. En lo corrido del 2024 su número de homicidios (761) se aproxima a todos los decesos del 2023. Sube en el 2024 un 22,5%. Aumenta 135 homicidios de enero a octubre de 2024 respecto del mismo periodo de 2023.

En el departamento del **Cauca**, el número de homicidios se ha disparado desde 2017. Según datos de la Policía pasó de 569 casos en 2017 a 873 en 2023. El altísimo nivel se mantiene en 2024 cuando apenas disminuyó en 19 homicidios en los diez primeros meses. En 2024 es el segundo departamento con mayor intensidad de violencia llegando su tasa a 42,1 homicidios por cada cien mil habitantes. Es el departamento más afectado por diversas violaciones de derechos humanos. La conflictividad entre las disidencias de las extintas Farc y el ELN ha elevado la violencia a niveles extremos. Siete de sus municipios están en violencia extrema, **Guachené, Argelia, Corinto, Patía, Villarica, Piamonte y Suarez.**

En **Bolívar** también se aprecia un boom de violencia desde el año 2020. Pasó de 478 homicidios en 2020 a 691 en 2023. En 2024 llega a un 5% de las muertes homicidas de toda la Nación y sigue aumentando. Sube 9 homicidios en lo corrido del año comparado con 2023.

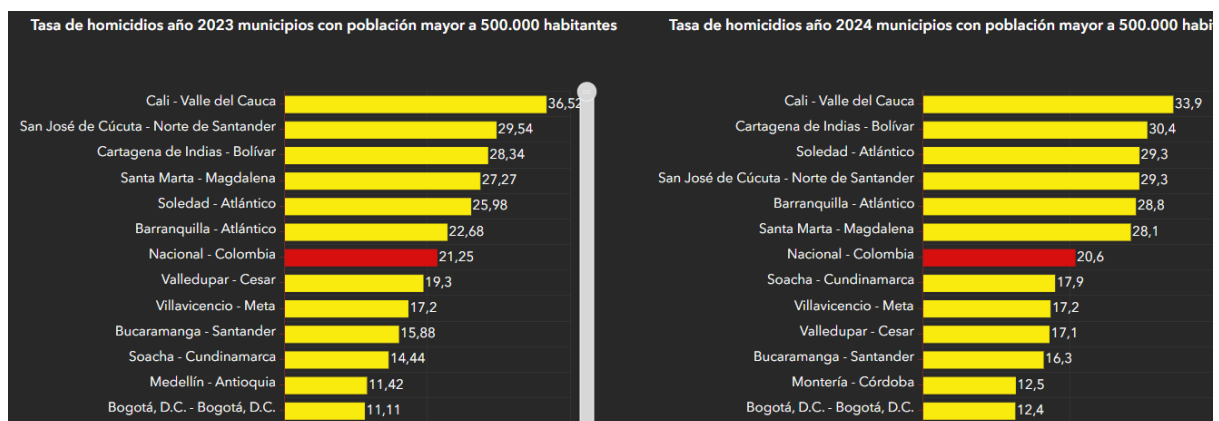
Bogotá se mantiene en una cresta alta desde el año 2020. En 2024 aumenta el número de homicidios y pasa al 9% de los homicidios del país. Los diez primeros meses de 2024 el aumento es notorio respecto de 2023, sube un 22,5%, 135 homicidios más.

3.2 LAS GRANDES CIUDADES

3.2.1. La más alta intensidad de la violencia en 2024 se mantiene en la ciudad de Cali, aunque la tendencia es descendente. También es alta la intensidad (las tasas) en las ciudades de la costa atlántica y en Cúcuta.

En cuanto a las ciudades con población mayor a 500 mil habitantes, durante los primeros diez meses de 2024³² la más alta intensidad se presenta en la ciudad de **Cali** con una tasa de 33.9 homicidios por cada cien mil habitantes. Le siguen otras ciudades como, **Cartagena** (30,4), **Soledad** (29,3), **Cúcuta** (29,3), **Barranquilla** (29,8), y **Santa Marta** (28,3), todas ellas con **violencia alta**, por encima del promedio nacional que para dicho periodo fué de 20.6.

Gráfico 11. Gráfico 10. Tasa de homicidios 2023 - 2024 (diez primeros meses) en municipios con población mayor de quinientos mil habitantes.



³² Según datos tomados de la Policía Nacional..



Fuente: elaboración propia con datos de Siedco-Dijin Policía Nacional. Para mayor información, consúltese tablero de Delfos: <https://uecinvestigacion.maps.arcgis.com/apps/dashboards/52a646ef2a524cf89ffb58f5d2d37728>

Bogotá y Medellín estuvieron muy por debajo del promedio de la nación, con tasas de 12,4 y 9,3 homicidios por cada cien mil habitantes durante referido periodo de enero a octubre de 2024.

La siguiente pregunta es en cuál de las grandes está más arraigada la violencia alta de estarlo en un periodo considerable de tiempo.

3.2.2 En los últimos ocho años la violencia se revela crónica y muy alta en Cali . En las ciudades de la costa caribe como Barranquilla, Cartagena, Santa Marta y Soledad y en Cúcuta se registra también *Violencia alta persistente.*

Cuadro 10. CATEGORÍAS DE PERSISTENCIA DE LA VIOLENCIA EN LAS GRANDES CIUDADES ENTRE 2016 Y 2024.

Ciudad	Periodo	TASA PROMEDIO 8 AÑOS	Categoría de violencia persistente
Cali	2016-2024	49.47	Alta
Barranquilla	2016-2024	27.47	Alta
Cartagena	2016-2024	26.05	Alta
Santa Marta	2016-2024	26.94	Alta
Cúcuta	2016-2024	32.71	Alta
Soledad	2016-2024	26.19	Alta
Soacha	2016-2024	22.09	Media alta
Villavicencio	2016-2024	20.4	Media alta
Bucaramanga	2016-2024	18.47	Media baja

Medellín	2016-2024	18.06	Media baja
Bogotá	2016-2024	14.41	Media baja

Fuente: DELFOS, Centro de Paz, Externado.

Al efectuar el análisis entre 2016 y lo corrido de 2024 encontramos violencia crónica, arraigada en **Cali** en niveles muy altos y en las ciudades del Caribe además de la ciudad de **Cúcuta**.

3.2.3 En las ciudades mayores a 500.000 habitantes, en los primeros 11 meses de 2024, subió significativamente el número de homicidios en Bogotá, Barranquilla y en la mayoría de las ciudades del Caribe. Los homicidios bajaron en Cali y Medellín.

En 2024, de enero a octubre, aumentan los homicidios en 11 ciudades con población superior a 500.000 habitantes. Sólo disminuyen en 4.

Bogotá y Cali son las ciudades con mayor número de homicidios del país. En 2023 y 2024, sumando los datos de las dos capitales, estas representan cerca del 16% de todos los homicidios de Colombia. **Barranquilla y Cartagena** siguen figurando en el tercer y cuarto lugar a nivel nacional. Luego en el quinto lugar está **Medellín** con tendencia decreciente y **Cúcuta** que se mantiene en nivel alto.

Cuadro 11. Número de homicidios de ene-nov 2024

Bogotá	1107
Cali	858
Barranquilla	437
Cartagena	357
Medellín	269
Cúcuta	260

Fuente Ministerio de Defensa Nacional y Pol.Nal.

En los primeros 10 meses de 2024 aumentaron los homicidios en las grandes ciudades, especialmente en la costa caribe. **Bogotá** aumentó 102 casos, 11,5% más. **Barranquilla** aumentó un 27,91% (84 casos más); **Cartagena** creció 20 casos, 6,6% . **Cúcuta** (3 más, 1,3%); **Montería** (10 más, 17,86%); **Santa Marta** (6 más, 3.9%); **Soacha** (25 más, 21%); **Villavicencio** (5 más, 5,2%) y **Bucaramanga** (2 más, 2%).

Asimismo, los homicidios bajaron en 4 ciudades. Disminuciones significativas especialmente en **Cali** (-7,6%, -64 casos); **Medellín** (-19,5%, 59 eventos menos). Disminuciones más modestas **Bello** (-4, -9,5%).

Cuadro 12. Conteo de homicidios, ciudades capitales.

Municipio del hecho	Homicidio
Arauca	26
Armenia	60
Barranquilla	412
Bogotá, D.C.	1.002
Bucaramanga	106
Cartagena de Indias	342
Cúcuta	247
Florencia	24
Ibagué	65
Inírida	2
Leticia	18
Manizales	24
Medellín	264
Mocoa	3
Montería	3
Neiva	73

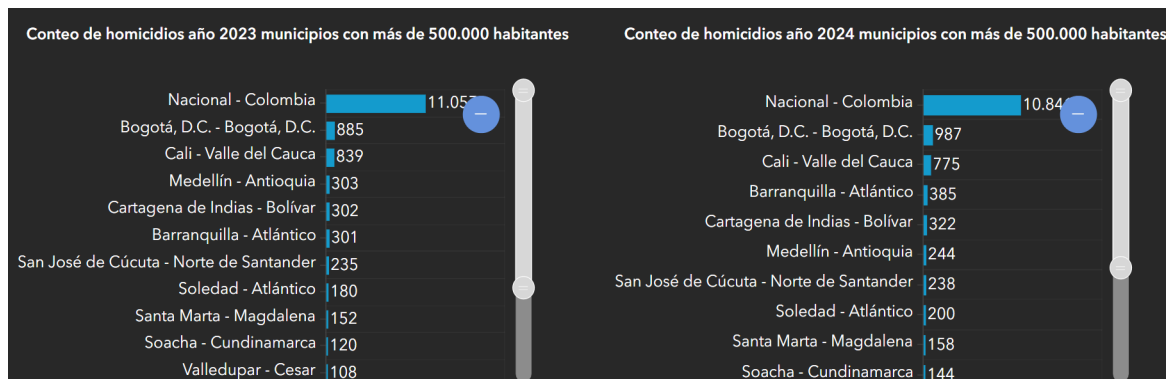
Fuente: Medicina Legal. Boletín Oct de 2024.

Cuadro 13. Conteo de homicidios en el top 6 de grandes ciudades. Ene - Oct, Nov.2024.

Municipio del hecho	Medicina Legal (ene - oct 2024)	M.Legal (ene-sept 2023)	Pol.Nacional (ene - oct 2024)	Pol.Nal (ene-oct 2023)	M. Defen sa (ene-nov 2024)
Bogotá, D. C.	1002 (+49)	845	1107 (+102, +11,5%)	885	1107
Cali	801 (-72)	790	775 -64 (-7,6%)	839	858

Barranquilla	412 (+71)	300	385 (+85, + 27,9%)	301	437
Cartagena	342 (-7)	323	322 (+20, +6,6%)	302	357
Medellín	264 (-48)	283	244 (-59, - 19,47%)	303	269
Cúcuta	247		238	238	260

Gráfico 12. Conteo de homicidios año 2023 y 2024 en municipios con más de 500 mil habitantes

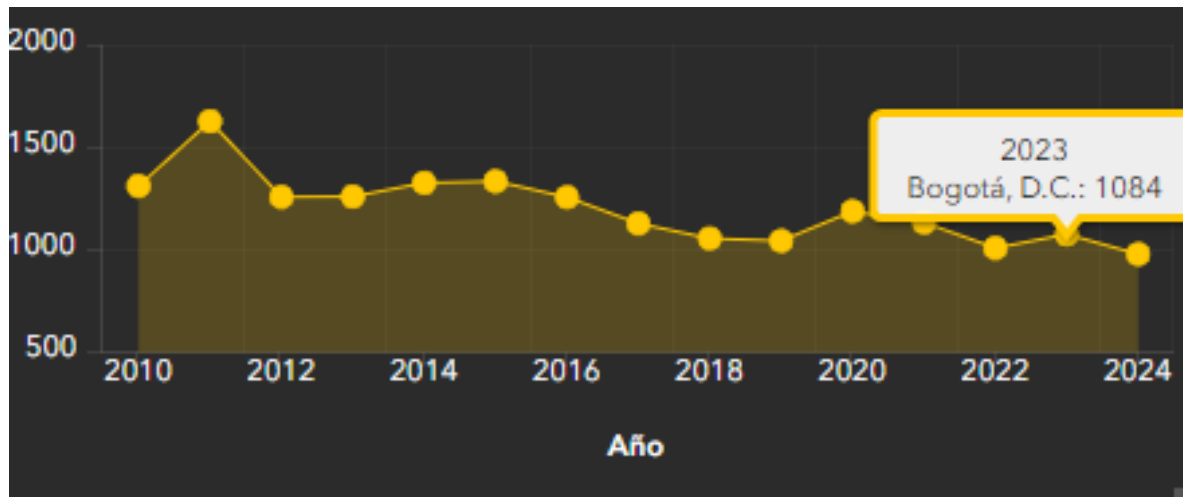


3.2.4 Vistazo a las grandes ciudades

3.2.4.1. Desde 2022 Bogotá viene marcando una tendencia creciente en el número de homicidios. De 1017 casos en 2022 sube a 1084 en 2023(+5.8%). Ahora bien, en los once primeros meses del 2024 Bogotá crece a 1107 casos superando ampliamente la totalidad de los eventos de 2023.

Ahora bien, bajo una perspectiva relativa la tasa de homicidios de la ciudad capital es una de las más bajas del país, por debajo del promedio nacional. El nivel de Bogotá es de **violencia media baja**.

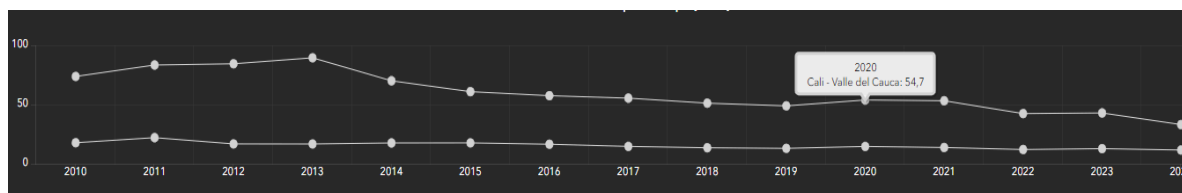
Gráfico 13. Número de homicidios de Bogotá 2012-2023 (Delfos)



Fuente: elaboración propia con datos de Siedco-Dijin Policía Nacional. Para mayor información, consultar consúltese tablero de Delfos: <https://uecinvestigacion.maps.arcgis.com/apps/dashboards/390bbab0018540ea9b5e485e3fc4c>

3.2.4.2. Durante la última década en Cali viene bajando la delincuencia homicida.No obstante el nivel es muy alto. De 1336 casos en 2014 desciende a 1084 en 2023. No obstante sigue siendo un nivel muy alto, con una tasa de 43.7 muertes homicidas por cada cien mil habitantes, más del doble de la de Bogotá. En los diez primeros meses de 2024 Cali sigue bajando. Entre enero y octubre de 2024 Cali decrece 7.6%, cae de 839 casos en 2023 a 775 en 2024.

Gráfico 14. Tasas comparadas de Cali y Bogotá 2020-2024. Cálculo con base en datos de la Policía Nacional.



Fuente: elaboración propia con datos de Siedco-Dijin Policía Nacional. Para mayor información, consultar consúltese tablero de Delfos:

<https://uecinvestigacion.maps.arcgis.com/apps/dashboards/390bbab0018540ea9b5e485e3fc4c541>



Imagen 5.

En las últimas décadas Cali ha tenido un nivel de violencia muy alta, la más alta de las grandes ciudades en épocas recientes. La situación se encuentra asociada a los corredores de las economías ilícitas que se conectan con el Pacífico y con los grupos y bandas armadas que se encuentran en el territorio y en las ciudades cercanas. No obstante la tendencia es decreciente y ha pasado de un nivel de violencia persistente muy alta a persistente alta. En todo caso Cali dobla en intensidad las tasas de homicidios de Bogotá.

3.2.4.3. Por su parte, Medellín ha disminuido significativamente en los últimos catorce años. Pasó de 1600 casos en 2011 a 359 en 2023. Disminuyeron notoriamente los casos de homicidios entre 2022 y 2024 según la Policía Nacional. En los primeros diez meses de 2024, según la Policía Nacional, Medellín registró 244 casos versus 303 identificados para el mismo periodo de tiempo en 2023. Una disminución del 19,5%, correspondiente a 59 eventos menos. La situación se mantuvo constante entre 2022 y 2023. Según la Policía Nacional, Medellín tuvo 358 casos en 2022 y 359 casos en 2023.

3.2.4.4. En Barranquilla y Soledad, sigue creciendo el número de homicidios. En la capital del Atlántico ha habido 437³³ homicidios en el 2024 y 375 en el 2023³⁴. En Soledad 200 eventos en 2024, versus 180 en 2023, al comparar el periodo enero-octubre entre 2023 y 2024. Marca un aumento de +11%.

Al comparar los periodos de enero a octubre de 2024 frente al mismo lapso en 2023 tenemos. **Cartagena** crece 6.6%, 20 homicidios más. **Montería**, 17.8% más, 10 casos más. **Soacha** tiene 144 en el 2024 y 120 en el 2023, 24 homicidios más, continúa aumentando (+20%). **Santa Marta**, 6 casos más, +3.9%. **Villavicencio** acumula 101 homicidios frente a 96 en el mismo periodo de tiempo del 2023, continúa la tendencia ascendente (+5.2%). **Cúcuta** reporta 238 en 2024 y 235 en el 2023. Mantiene la tendencia creciente (+1,2%). **Bucaramanga** tiene 101 en el 2024 contra 99 en el 2023. Sigue aumentando (+2%).

³³ ene-nov según Mindefensa.

³⁴ Total de 2023, según la Policía Nacional.

Gráfico 15. Tasas de homicidio de Cali 2011-2023 (DELFO)



Fuente: elaboración propia con datos de Siedco-Dijin Policía Nacional. Para mayor información, consultar consúltese tablero de Delfos: <https://uecinvestigacion.maps.arcgis.com/apps/dashboards/390bbab0018540ea9b5e485e3fc4c541>



3.3 ALCANCE DE LA VIOLENCIA EN LAS CIUDADES

INTERMEDIAS³⁵En 2024 (ene-oct) Quibdó (Chocó) y Santander de Quilichao (Cauca), (ciudades intermedias) alcanzaron niveles de violencia extrema.

3.3.1 Otras ocho (8) ciudades intermedias llegaron a violencia muy alta. La mayoría de las ciudades intermedias con violencia alta pertenecen al Valle del Cauca.

3.3.2 Quibdó y Santander de Quilichao llegan a niveles de *violencia extrema* en 2024. Las únicas ciudades de Colombia que alcanzan un umbral tan alto de intensidad de violencia.

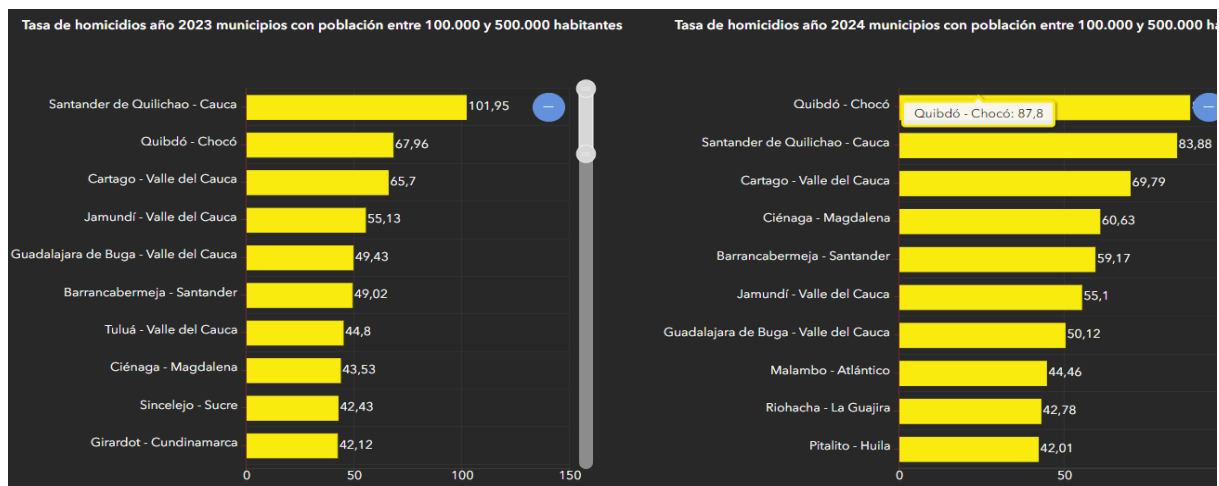
Quibdó llegó a 87.82 homicidios por cada cien mil habitantes y Santander de Quilichao a 83.88, en los diez primeros meses de 2024. Otras ciudades intermedias se quedan en rangos de violencia muy alta.

³⁵ Aquellas entre 100 mil y 500 mil habitantes.

Ocho ciudades: **Cartago (69.8, Valle del Cauca), Ciénaga (60.6, Magdalena), Barrancabermeja (59.2, Santander), Jamundí (55.1, Valle del Cauca), Guadalajara de Buga (50.12, Valle del Cauca), Malambo (44.46, Atlántico), Riohacha (42.78, La Guajira), Pitalito (42.01, Huila)** superaron el doble de la tasa promedio nacional, en los diez primeros meses de 2024, sin llegar a violencia extrema, y se enmarcan bajo la categoría de **violencia muy alta**.

Trece más están por encima del promedio sin sobrepasar el doble, las que aparecen entonces con **violencia alta**, la mayoría de ellas del departamento del **Valle del Cauca**. **Palmira (32.2 Yumbo, Palmira, y Tuluá)**.

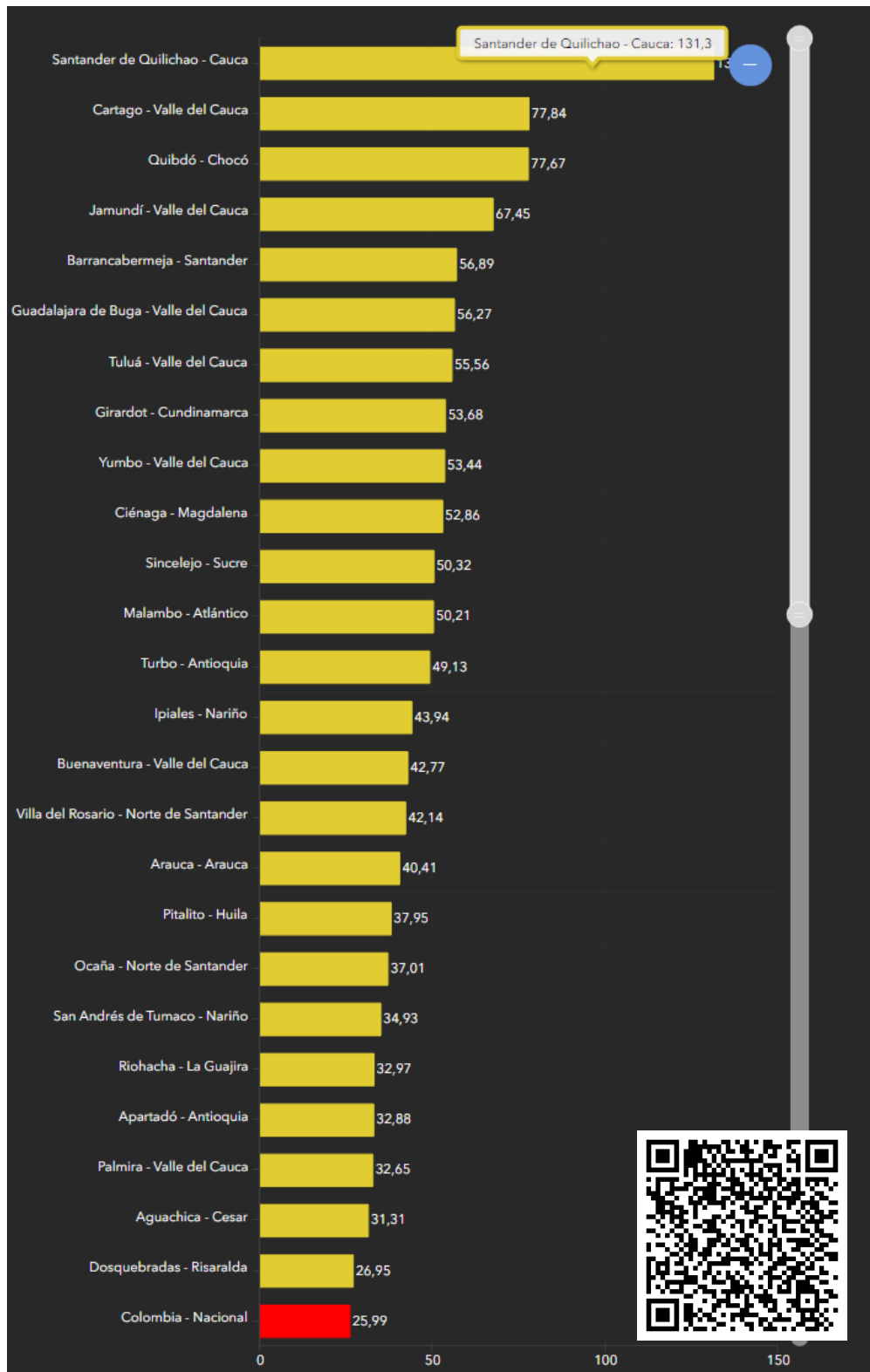
Gráfico 16. Tasa de homicidios en municipios con población entre cien mil y quinientos mil habitantes entre 2023 y 2024 (ene-oct).



Fuente: elaboración propia con datos de Siedco Policía Nacional. Para mayor información, cfrs tableroDelfos:

<https://uecinvestigacion.maps.arcgis.com/apps/dashboards/52a646ef2a524cf89ffb58f5d2d37>

Gráfico 17. Ciudades intermedias con mayor tasa de homicidios. 2023



Fuente: elaboración propia con datos de Siedco-Dijin Policía Nacional. Para mayor información, consultar consúltese tablero de Delfos: <https://uecinvestigacion.maps.arcgis.com/apps/dashboards/390bbab0018540ea9b5e485e3fc4c541>

3.3.3. Entre 2016 y 2024 ha habido violencia muy alta y persistente en Quibdó, Santander de Quilichao, y Jamundí y Cartago

Además de la intensidad es indispensable indagar por la persistencia de la violencia extrema entre las ciudades intermedias. Pues bien, delimitado el periodo comprendido entre 2016 y 2024, tenemos,

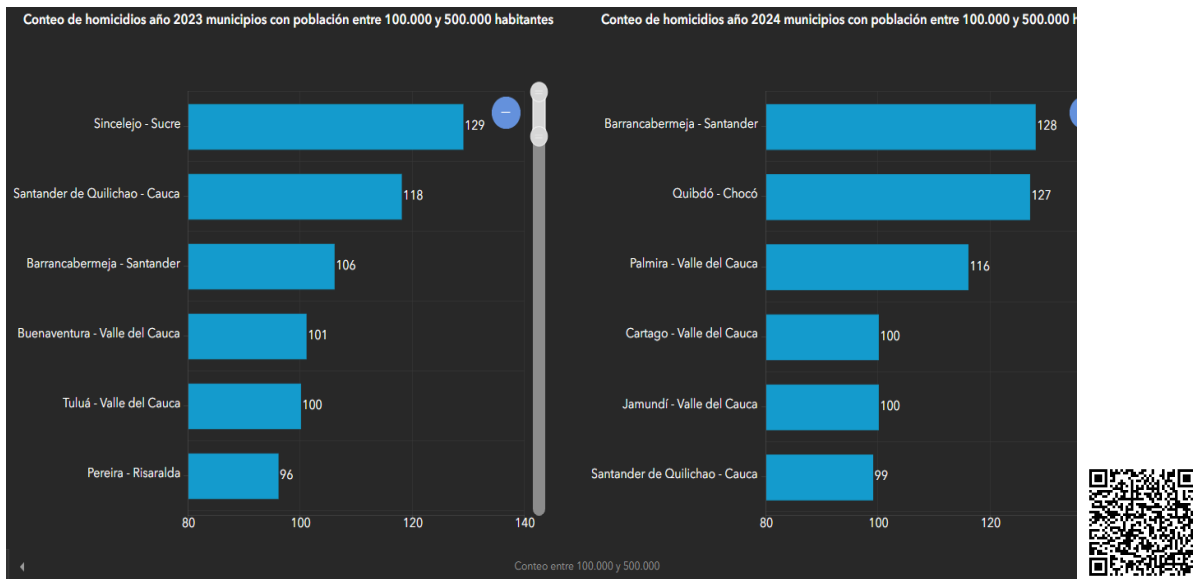
- **Quibdó** presenta una *violencia muy alta, persistente*, con una tasa promedio de 93.3 entre 2016 y 2024, pero tuvo violencia extrema en 2020, 2022 y 2024.
- **Santander de Quilichao**, se caracteriza con *violencia muy alta y persistente*, con tasa promedio de 86.5 entre 2016 y 2024. No obstante ostenta violencia extrema durante los últimos tres años, de 2022 al 2024.
- **Jamundí** se caracteriza por *violencia persistente muy alta*, entre 2016 y 2024, con tasa promedio de 59.3.
- **Cartago** registra una *violencia persistente muy alta* entre 2016 y 2024 con tasa promedio de 52.3.
- **Barrancabermeja**, registra *violencia persistente alta*, con tasa promedio de 28.5.
- **Buenaventura** registra *violencia persistente alta*, con tasa promedio de 34.06.

En cuanto al conteo de homicidios en 2024 el número aumentó en 21 ciudades y bajó en 32. El mayor conteo en 2024 se registró en Barrancabermeja y Quibdó. La mayor concentración de violencia se presentó en las ciudades del Pacífico, en especial en el Valle del Cauca, en Cauca y en Quibdó

En lo transcurrido del 2024³⁶, la tendencia mayoritaria en materia de número de homicidios es comandada por **Barrancabermeja** (143), **Quibdó** (136) y **Palmira** (131). **Santander de Quilichao** se mantiene en un alto índice de casos de homicidios (114) y de intensidad por su tasa. Varias ciudades intermedias del **Valle del Cauca** como **Jamundí** (108), **Cartago** (103), **Tuluá** (86), **Buga** (75) y **Buenaventura** (69), se encuentran en la lista de poblaciones con altos conteos.

³⁶ Hasta 30 de noviembre de 2024, según el Ministerio de Defensa, Indicadores de seguridad y resultados operacionales.

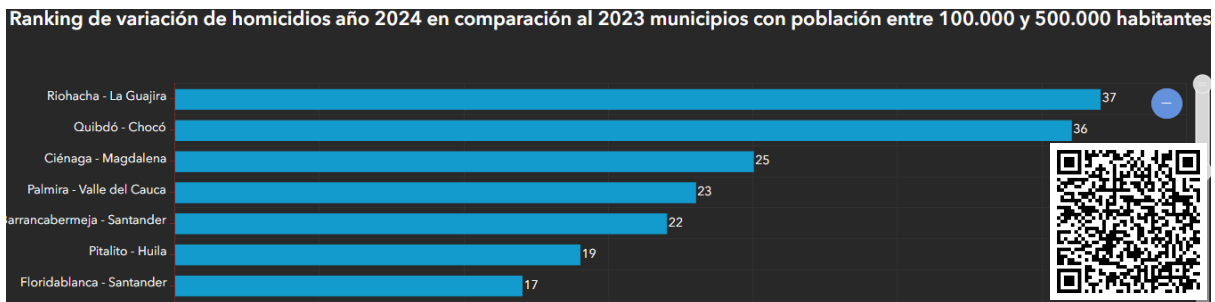
Gráfico 18. Conteo de homicidios años 2023 y 2024. Ciudades intermedias.



Fuente: DELFOS, Centro de Paz, Externado.

En materia de tendencias las ciudades intermedias que más subieron fueron **Riohacha (+37)**, **Quibdó (+36)**, **Ciénaga (+25)**, **Palmira (+23)**, **Pitalito (+19)**, y **Floridablanca (17)**. Bajo las últimas estadísticas el incremento de **Jamundí es notorio**.

Gráfico 19. Variación de homicidios de ciudades intermedias. 2023 - 2024.



Fuente: elaboración propia con datos de Siedco-Dijin Policía Nacional. Para mayor información, consultar consúltese tablero de Delfos: <https://uecinvestigacion.maps.arcgis.com/apps/dashboards/52a646ef2a524cf89ffb58f5d2d37728>

Entre los que más bajaron, **Sincelejo (-80)**, **Buenaventura (-39)**, **Tuluá (-28)**, **Santander de Quilichao (-19)**, **Turbo (-19)**, **Dosquebradas (-16)**, y **Pasto (-9)**, entre otros.

Gráfico 20. Alertas y rango de homicidios en municipios entre cien mil y quinientos mil habitantes (2024) según datos preliminares tomados de la Policía Nacional hasta octubre de 2024.



Fuente: elaboración propia con datos de Siedco-Dijin Policía Nacional. Para mayor información, consultar consúltense tablero de Delfos:

<https://uecinvestigacion.maps.arcgis.com/apps/dashboards/52a646ef2a524cf89ffb58f5d2d377>

28

3.4 En los municipios menores de 100.000 habitantes en 2024 la *violencia extrema* ha estado presente en 39 municipios. Asimismo ha habido *violencia muy alta* en 111 de ellos.

3.4.1 En lo corrido de 2024 mediante la plataforma Delfos hemos identificado 39 municipios con *violencia extrema*, esto es municipios cuya tasa de homicidios supera más de cuatro veces el promedio de homicidios por cada cien mil habitantes de toda la Nación. Igualmente se detectaron 111 municipios con *violencias muy altas*.

Siendo el promedio nacional en 2024 de enero a octubre de 20.7 homicidios por cada cien mil habitantes, los municipios alertados son aquellos cuyas tasas exceden de 82.8 homicidios por cada cien mil habitantes. Igualmente se han detectado 111 municipios con tasas de violencia muy altas, aquellos que superan el doble de la tasa promedio de la nación sin llegar a violencia extrema, es decir con tasas entre 41 y 82³⁷.

Cuadro 14. Categorías de violencia en municipios con menos de 100 mil habitantes (2021-2024)

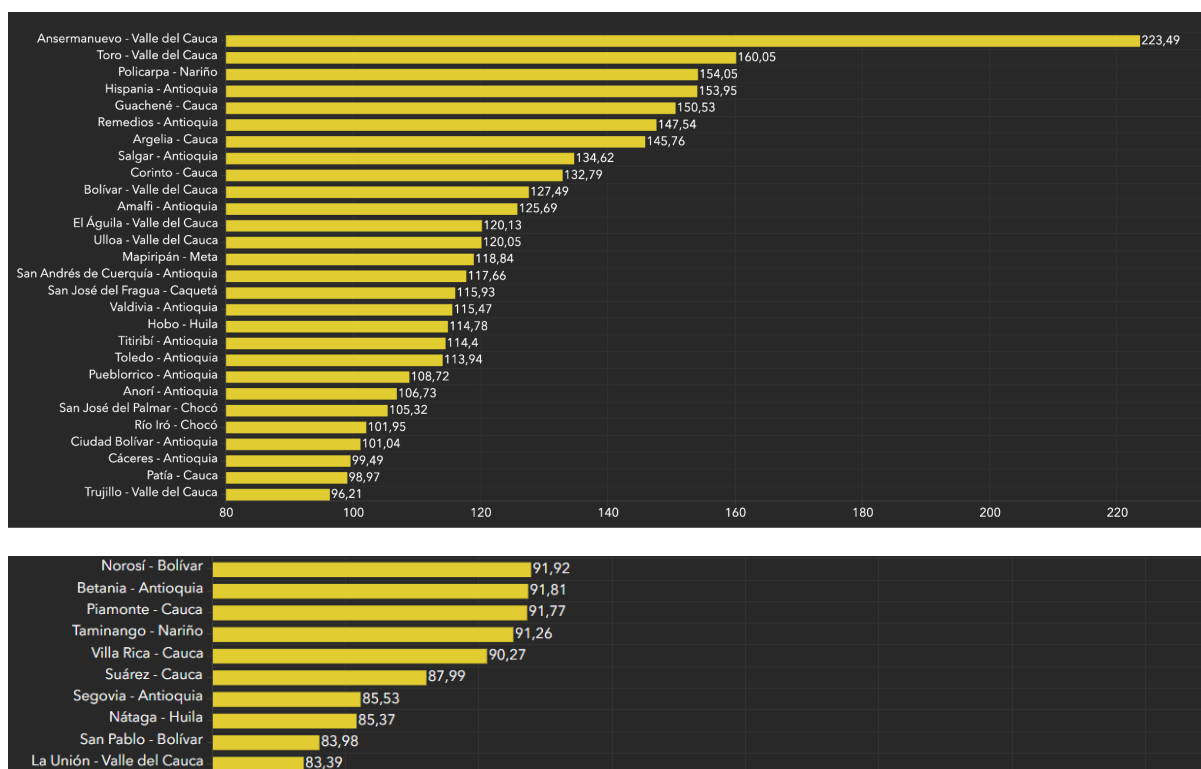
	VIOLENCIA EXTREMA	VIOLENCIA MUY ALTA	VIOLENCIA ALTA	VIOLENCIA MEDIA ALTA	VIOLENCIA MEDIA BAJA	VIOLENCIA BAJA	MUNICIPIOS PACÍFICOS	LIBRES DE HOMICIDIOS

³⁷ El listado completo se puede consultar en la plataforma de Delfos.

2021	43	130	201	84	190	68	38	297
2022	40	126	203	86	181	69	44	301
2023	31	138	209	77	172	69	38	315
2024. 10 meses	39	111	204	54	165	76	34	365

Fuente: DELFOS, Centro de Paz, Externado.

Gráfico 21. Los 39 municipios con *violencia extrema*. Ene - Oct 2024



Fuente: DELFOS, Centro de Paz, Externado.

Cuadro 15. Municipios con *violencia extrema* y sus departamentos.

Departamento	Número de municipios con <i>violencia extrema</i>
Antioquia	14
Cauca	7
Valle del Cauca	7
Cauca	7
Bolívar	2

Huila	2
Chocó	2
Caquetá	1
Meta	1

Fuente: DELFOS, Centro de Paz, Externado.

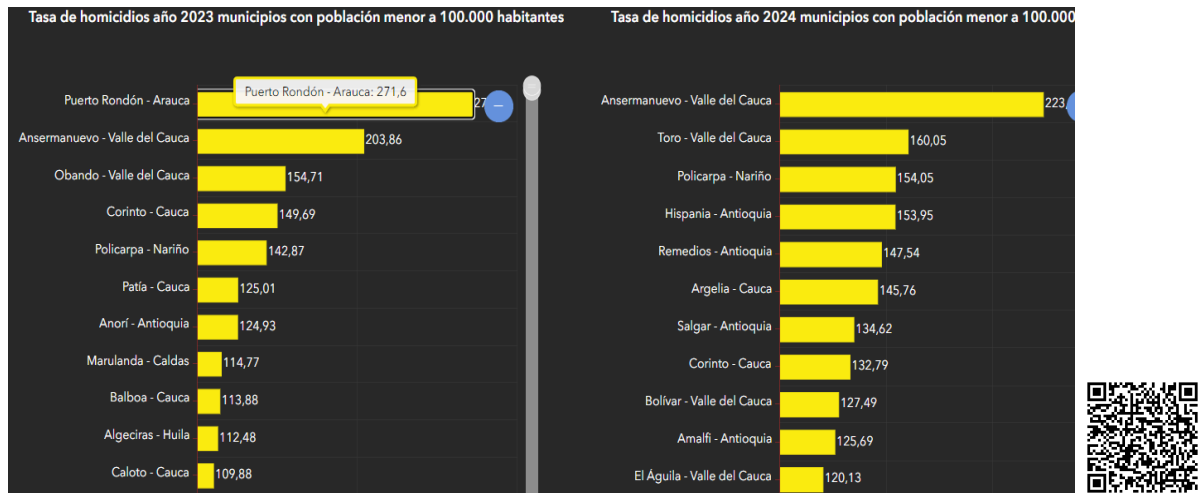
Para el 2024, en los primeros 10 meses, siguiendo datos de Policía Nacional, la intensidad en homicidios en municipios con menos de 100.000 habitantes es liderada por **Ansermanuevo** (Valle del Cauca, 223.5 homicidios por cada cien mil habitantes). **Antioquia, Valle del Cauca y Cauca** son los departamentos en los que más figuran municipios con violencia extrema.

Ansermanuevo (Valle del Cauca) tiene una tasa exorbitante. La dinámica de su conflictividad deriva de la disputa al interior de un grupo de crimen organizado conocido como Los Flacos que presenta confrontaciones por el poder que derivan en sinnúmero de actos sicariales en los barrios de la población. (Véase la alerta 021 de 2022 de la Defensoría del Pueblo)

En el caso de los 38 municipios de *violencia extrema* restante las tasas oscilan entre 83 y 160. En 2024 tenemos más homicidios con *violencia extrema* (39) que en el año 2023 cuando hubo 31. El techo de intensidad en 2023 fue más alto que en 2024.³⁸

³⁸ Son cifras preliminares. Habrá que esperar al final del año 2024. Hasta ahora el techo en 2023 de los municipios de violencia extrema fue de 291 (Puerto Rondón) superior al 2024 donde el techo hasta ahora es de 223 (Ansermanuevo), para diez meses.

Gráfico 22. Tasa de homicidios en municipios con población menor de cien mil habitantes comparativo entre 2023 y 2024



Fuente: elaboración propia con datos de Siedco-Dijin Policía Nacional. Para mayor información, consultar consúltese <https://uecinvestigacion.maps.arcgis.com/apps/dashboards/52a646ef2a524cf89ffb58f5d2d37728> de Delfos:

3.4.2 Para el 2024³⁹, los municipios que lideran el conteo en materia de homicidios en los primeros once meses son Cauca (Antioquia), 66 homicidios; Zona Bananera (67) en Magdalena; Tame (59) en Arauca; Candelaria (56) en Valle del Cauca; la Florida en Valle del Cauca con 47; Arauquita (Arauca) y Remedios en Antioquia con 46 homicidios.

De estos cinco municipios, solo **Zona Bananera y Candelaria** se mantienen en el top 5 de municipios con mayor número de homicidios para poblaciones menores a 100 mil habitantes respecto del 2023.

No basta conocer los índices más altos en 2024. Para entender la complejidad de la violencia hemos medido la persistencia. Es decir cuáles son los municipios donde más ha perdurado la violencia en años recientes?

³⁹ Datos tomados del Ministerio de Defensa, Diciembre, a 30 de noviembre de 2024. Indicadores de seguridad.

3.4.3 Niveles de violencias altas y persistentes entre 2016 y 2024 en municipios de Colombia. 22 municipios de Colombia han mantenido una violencia crónica caracterizada por una violencia extrema sostenida durante los últimos ocho años.

En un período más reciente, durante los ocho años siguientes a la firma del proceso de paz de la Habana, se registran 452 municipios en los niveles de violencias persistentes altas frente a 671 entidades territoriales de los rangos de violencias persistentes bajas y de niveles pacíficos.

Gráfico 23. Conteo de municipios por categorías de violencia entre 2016 y 2024



Fuente: elaboración DELFOS con base en datos de Siedco-Dijin Policía Nacional. Para mayor información, consultar consúltese tablero de Delfos:

<https://ueecinvestigacion.maps.arcgis.com/apps/dashboards/ec487c528f094daaa60922ec1e910856>



Ahora bien, en los últimos ocho años hubo 22 municipios en Colombia con *violencia extrema persistente*, con tasas entre 105 y 183 homicidios en promedio, entre 2016 y 2024. El grupo está liderado por **Policarpa, Nariño**. Véase la lista.

Nuestra hipótesis es que en estos municipios con violencia extrema y persistente confluyen factores de riesgo profundos y constantes por amplios periodos de tiempo como presencia de actores armados y disputa por economías ilícitas como la droga, la minería ilegal, la extorsión, la trata de personas, la inmigración ilegal y el contrabando, entre otros.

Los departamentos escenario del mayor número de municipios con violencia extrema son **Antioquia, Cauca, Valle del Cauca, Nariño, Norte de Santander y Chocó**.

Cuadro 16. Municipios con violencia extrema. 2016 - 2024. Tasa promedio.

Municipio	Departamento	Tasa
-----------	--------------	------

Policarpa	Nariño	183.09
Argelia	Cauca	180.18
Corinto	Cauca	178.9
Tarazá	Antioquia	176.81
Valdivia	Antioquia	170.86
Betania	Antioquia	170.46
Cáceres	Antioquia	138.82
Remedios	Antioquia	137.14
Ansermanuevo	Valle del Cauca	137.11
Segovia	Antioquia	131.63
Toro	Valle del Cauca	131.53
El Águila	Valle del Cauca	126.98
Puerto Santander	Norte de Santander	124.65
Ciudad Bolívar	Antioquia	119.74
Briceño	Antioquia	117.57
Puerto Tejada	Cauca	116.43
Vegachí	Antioquia	115.49
San José del Palmar	Chocó	110.5
Leiva	Nariño	107.42
Tibú	Norte de Santander	106.86
Venecia	Antioquia	105.89
Mapiripán	Meta	105.25

Fuente: DELFOS, Centro de Paz, Externado.

Cuadro 17. Violencia extrema persistente 2016-2024. Municipios y departamentos.

Departamento	Número de municipios con violencia extrema y persistente entre 2016-2024
---------------------	---

Antioquia	11
Cauca	3
Valle del Cauca	3
Nariño	2
Norte de Santander	2
Chocó	1
Meta	1

Fuente: DELFOS, Centro de Paz, Externado.

Tratándose de la *violencia persistente muy alta* se cuentan 131 municipios que se distribuyen, principalmente, entre los departamentos de **Antioquia, Valle del Cauca, Cauca, Nariño, Chocó, Putumayo, Caquetá, Arauca, Tolima, Meta y Norte de Santander**, entre otros.

Cuadro 18. Violencia persistente muy alta. 2016-2024. Municipios y departamentos

Departamento	Número de municipios con violencia muy alta y persistente
Antioquia	35
Valle del Cauca	26
Cauca	14
Nariño	8
Chocó	7
Putumayo	6
Caquetá	5
Arauca	4
Tolima	4
Meta	4
Norte de Santander	3

Quindío	3
Huila	3

*La totalidad se podrá encontrar en el sitio de DELFOS

Fuente: DELFOS, Centro de Paz, Externado.

3.4.4. CASOS DE MUNICIPIOS CON VIOLENCIA EXTREMA: POLICARPA Y NARIÑO. Los municipios de Policarpa (Nariño) y de Segovia (Antioquia) son muy representativos de una situación de violencia extrema persistente en la última década. Durante cerca de diez años o más han sufrido una violencia la mayoría del periodo altísima (extrema), de forma continua. ¿Por qué?

Ante las evidencias que detectamos gracias a la plataforma Delfos cabe en consecuencia una pregunta. ¿Qué factores de riesgo permiten aproximarse a una hipótesis para comprender el alto y persistente nivel de violencia en estos municipios? Veamos un ejemplo:

En el municipio de **Policarpa** confluyen, entre otras, tres economías ilícitas, el narcotráfico, la minería ilegal y el contrabando. Hacen presencia en su territorio tres actores armados. Las Autodefensas Gaitanistas (AUC), el ELN y las **disidencias de las extintas Farc EP**. Desde los años ochentas se han asentado y transformado diferentes actores armados que se disputan el territorio y el control social en zonas estratégicas vinculadas a economías ilícitas. En el informe de gestión de 2024, la Defensoría resalta el riesgo derivado del proceso de expansión del **Estado Mayor Central (EMC)** lo que ha ocasionado la confrontación con el ELN.

Para el 2024, en los primeros 10 meses, siguiendo datos de Policía Nacional, la intensidad (tasas) en homicidios en municipios con menos de 100.000 habitantes es liderada por **Ansermanuevo** (Valle del Cauca, 223.5 homicidios por cada cien mil habitantes), **Remedios** (Antioquia,147.5), **Toro** (Valle, 160.1), **El Águila** (109,2) y **Corinto** (103,3); **Policarpa** (Nariño,154,1); **Hispania** (Antioquia,154), **Guachené** (Cauca,150.5). De estos municipios, solo Ansermanuevo y Corinto figuraban en el top 12 para 2023. **Antioquia, Valle del Cauca y Cauca** son los departamentos en los que más figuran municipios con homicidios de alta intensidad.

3.4.5. Municipios con cero homicidios y violencia baja. En cerca de la tercera parte de los municipios de Colombia con población inferior a cien mil habitantes la violencia es baja. En todo 2023, 316 municipios tuvieron cero homicidios. En lo que va corrido del 2024⁴⁰, 367 entre los menores de 100.000 habitantes y uno de las ciudades intermedias, Uribe (Guajira).

Cuadro 19. Departamentos escenario de los municipios libres de violencia

Departamentos escenario de los municipios libres de violencia	
Departamento	Número de municipios
Boyacá	92
Cundinamarca	71
Santander	57

Fuente: JEP

4. GRAVES AFECTACIONES DE DERECHOS HUMANOS 2023-2024

4.1. En 2024 aumentaron notoriamente los hechos de afectación a los derechos humanos

Cuadro 20. Total de hechos de afectación de DDHH. 2022 - 2024

Hechos de afectación de derechos humanos ⁴¹	2024.Ene-nov	2023 Ene-dic.	2022 Ene- dic
	6975	6701	5886

Fuente JEP

4.2. 22 Indicadores de diversas violaciones de derechos entre 2022 y 2024

Veamos algunos indicadores de hechos de afectación, basados principalmente en datos obtenidos por la JEP, hasta el mes de diciembre de 2024:

- 1. Las muertes violentas asociadas al conflicto armado y a la delincuencia organizada vienen en ascenso de manera preocupante.** Los homicidios selectivos en Colombia, están en aumento. Según el monitoreo de la JEP, en el año 2022 se

⁴⁰ Datos ene-oct.

⁴¹ Datos tomados de Monitoreo JEP.

reportaron 2869, en 2023 hubo 3601, y en lo corrido de 2024, ya se ha alcanzado la cifra de 3985 casos, muy por encima del anterior año. Los cálculos de OCHA de Naciones Unidas, revelan a su vez, un número muy preocupante de homicidios en persona protegida. Esto es de civiles muertos en medio del conflicto. En lo corrido del 2024 se calculan 784, mientras que en el 2023: 804 hechos. Habría que tener en cuenta además de los homicidios selectivos, las muertes de miembros de la fuerza pública, las muertes de integrantes de los grupos armados ilegales, las víctimas de minas antipersonas y de otros actos terroristas. Todas estas muertes violentas estarían relacionadas con la delincuencia organizada y el conflicto armado.

- 2. En 2024 se mantiene muy alto el número de masacres.** Según Indepaz, hasta el 3 de diciembre se reportaron 71 masacres, mientras que en todo el 2023, fueron 93. Según la JEP, en el 2024 van 65, mientras que en el 2023, fueron 97; y por último, OCHA reporta 45 masacres para el 2024, y 53 en 2023.
- 3. Sigue en un nivel muy alto y preocupante el asesinato de líderes sociales y defensores de derechos humanos.** Según Indepaz, hasta principios de diciembre del año 2024 se han reportado 166 homicidios, mientras que en 2023, fueron 188.
- 4. Sigue el asesinato de excombatientes y desmovilizados.** Para el año 2024, hubo un descenso. Se reportaron 26 casos. Inferior al año 2023 pero mantiene un nivel muy preocupante. En el 2023, fueron 45 eventos, mientras que en 2022 hubo 44.
- 5. Los incidentes por minas antipersonal aumentaron en 2024.** Las cifras dadas tanto por OCHA, como por la JEP, dan cuenta del aumento significativo que se ha tenido con respecto a los dos años analizados. En 2024, la JEP reporta 46 y OCHA reporta 216 eventos. En el 2023, hubo reportes de 39 casos.
- 6. En 2024 aumentan en un 66% las desapariciones forzadas vinculadas al conflicto armado.** Según la JEP, hasta mediados de noviembre de 2024, se contabilizan 290 casos. Mientras que en el año 2023, se cuentan 190. En cuanto a los hechos de desaparecidos en general, en Colombia, El Observatorio del Instituto de Medicina Legal contabiliza hasta finales de octubre de 2024 4774 eventos.
- 7. Las extorsiones se encuentran en un alto nivel en el 2024.** Han alcanzado en lo corrido del año el número de 344 casos que se aproximan a los eventos que tuvieron lugar en el año 2023, a saber 410. Las ciudades con mayores índices de extorsión son: Bogotá, Cali, Cúcuta y Medellín.
- 8. En 2024 se mantienen en un nivel alto, los actos terroristas.** Nótese que, según la JEP, se han registrado 192 hechos de terror hasta la fecha; mientras que en el 2023

fueron 223. Los tres (3) grupos a los cuales se le identifica incurriendo en esta acción son: Disidencias de las FARC, ELN y el Clan del Golfo.

- 9. Aumenta el número de secuestros en 2024.** Hasta noviembre de 2024, según la JEP, se han registrado 298 eventos que sobrepasan los ocurridos en todo el 2023 cuando hubo 295.
- 10. Se mantienen los niveles de torturas registrados desde 2023.** Según el monitoreo de la JEP, en lo transcurrido del 2024 se han contabilizado 157 casos y 172 del 2023.
- 11. Desde el 2022 hasta el año 2024, se ha presentado un aumento en tentativas de homicidio.** En el 2022 se reportaron 725, en el 2023, 870 y en 2024, 978.
- 12. El reclutamiento de niños, niñas y adolescentes sigue en aumento.** Según la JEP, en 2024 (hasta diciembre), se reportan 167 casos, en el 2023, 163 y en 2022, 91.
- 13. Las amenazas han bajado en 2024, pero se mantienen en niveles muy altos.** Hasta el mes de noviembre, el monitoreo de búsqueda de la JEP reporta 1015 casos, contra los 1375 casos reportados con respecto al año anterior.
- 14. El confinamiento se ha mantenido en los mismos niveles.** Aunque hasta noviembre se reportan 116 casos para el 2024 y en 2023 fueron 165, es probable que en el último mes alcance o supere la cifra del año anterior. El Chocó es el departamento que más casos de confinamiento reporta, dejando 12.504 afectados en el departamento.
- 15. Los retenes ilegales siguen en aumento.** Se han reportado 113 casos de retenes ilegales en el 2024, esta cifra puede aumentar para el mes de diciembre. En el 2023 se reportaron 110.
- 16. Los paros armados en Colombia han tenido un incremento muy alto para el año 2024.** Este año se han reportado 138 paros armados, mientras que en 2023 sólo hubo 49 eventos, según la JEP. Los departamentos más afectados frente a los paros armados, fueron Chocó y Caquetá.
- 17. El desplazamiento forzado individual deja muchos afectados en 2024.** Según la JEP, hasta el momento se han reportado 61 eventos, en donde la Cruz Roja también registró 145.049 afectados. En el 2023, se reportaron 80 eventos. El departamento más afectado del país fue Antioquia con 13 desplazamientos forzados en 2024.
- 18. El desplazamiento forzado masivo se mantiene.** Dentro de los datos reportados por la JEP, se puede ver que van 60 eventos en el 2024 frente a 68 del 2023. Sin embargo, el monitor de OCHA, hasta el momento, registra 168 eventos relacionados al desplazamiento masivo.

19. La destrucción de infraestructura ha disminuido. Para lo corrido de este año, sólo se reportan 14 eventos, contrario a casi el doble que reportan en el 2023 con 27 casos.

20. Delitos contra la libertad e integridad sexual. Para el 2024 hay 8 eventos, mientras que en 2023 fueron 14. Se trata de delitos vinculados al conflicto armado pues las cifras generales de estos delitos son superiores.

21. Disminuyen las agresiones ocasionadas por la fuerza pública en medio de protestas sociales. Sólo se reportan 2 eventos, contrario al año anterior donde hubo 12 agresiones.

22. Despojo de tierras en Colombia. La JEP no reporta ningún caso para el 2024, mientras que el 2023 hubo 2 eventos.

4.3 Afectaciones de derechos según diversas fuentes.

Cuadro 21. Tabla de afectaciones de derechos humanos según varias fuentes. 2023-2024

Hechos de afectación ⁴²	Número de casos (2024)	Número de casos (2023)
Homicidio selectivo	3985 (JEP)	3601(JEP)
Homicidio intencional a persona protegida	743 (OCHA)	822 (OCHA)
Asesinato a líderes sociales y defensores de DDHH	143 (JEP) 166 (Indepaz)	168(JEP) 188 (Indepaz)
Asesinato de excombatientes y firmantes del proceso de paz	29 (JEP) 28 (Indepaz)	45(JEP) 44 (Indepaz)
Atentado (Tentativa de homicidio)	988 (JEP)	873(JEP)
Masacres	65 (JEP) 71 (Indepaz)	97(JEP) 93- 300 víctimas (Indepaz)
Desaparición forzada	290 (JEP) 70.954	190 (JEP)

⁴² Datos tomados de Monitoreo JEP, Ocha, Naciones Unidas, Indepaz.

	afectados (Cruz Roja) 50 (OCHA)	
Amenaza	1015 (JEP)	1375 (JEP)
Extorsión	349 (JEP)	410 (JEP)
Secuestro	303 (JEP)	296 (JEP)
Actos terroristas	194 (JEP)	223 (JEP)
Torturas	160 (JEP)	172 (JEP)
Vinculación y reclutamiento de niños, niñas y adolescentes	167 (JEP)	163 (JEP)
Confinamiento	116 (JEP)	165 (JEP)
Retenes ilegales	113 (JEP)	110 (JEP)
Paro armado	138 (JEP)	49 (JEP)
Desplazamiento forzado individual	62 (JEP) 145.049 afectados (Cruz Roja)	80 (JEP)
Desplazamiento forzado masivo	61 eventos (JEP) 168 (OCHA)	68 (JEP)
Accidentes por minas antipersonal	46 (JEP) 216 (OCHA)	39(JEP)
Destrucción de infraestructura⁴³	14 (JEP)	27(JEP)
Delitos contra la libertad e integridad sexual	8 (JEP)	14(JEP)
Agresiones ocasionadas por la fuerza pública en medio de protestas sociales	2 (JEP)	12(JEP)
Despojo de tierras	0	2 (JEP)

⁴³ Datos tomados del Monitoreo JEP

4.4. Afectaciones de derechos. Alcance departamental. Las afectaciones de derechos humanos han sido muy altas en Antioquia, Valle del Cauca, Cauca y Atlántico.

Han sido *altas* en Valle del Cauca, Chocó, Bolívar, Magdalena y Norte de Santander.

Nivel medio alto en Nariño.

Cuadro 22. Afectaciones de DDHH por departamentos.

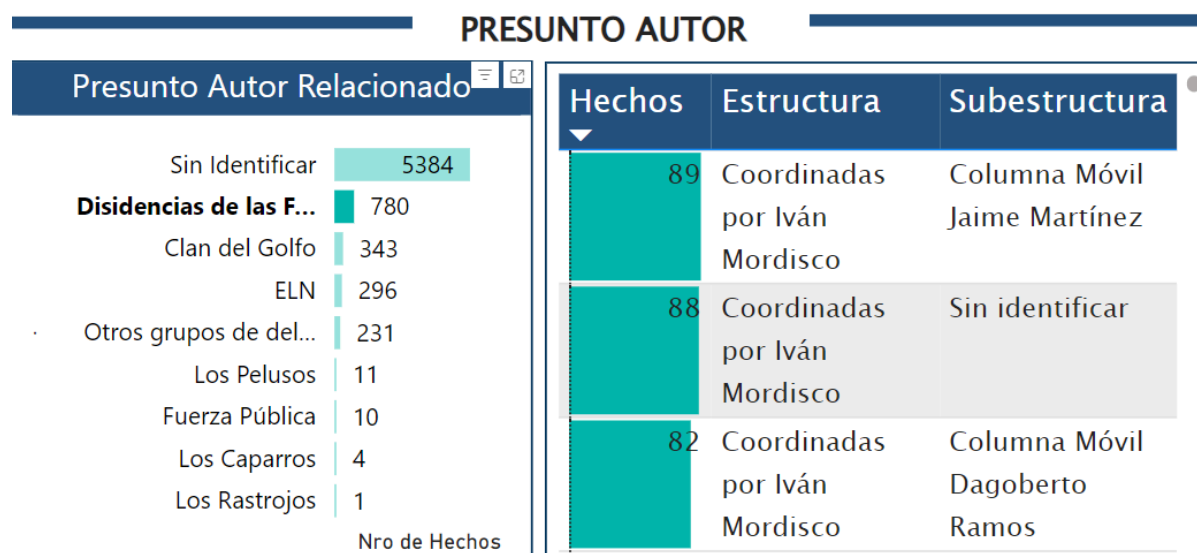
Afectaciones	2022	2023	2024 ene-nov	% de afectaciones del país	Tipos de afectación	Nivel de afectación
Antioquia	830	822	805	11,67%	Homicidios selectivos: 425 Amenazas: 119	Muy alto
Valle del Cauca	491	589	744	10,77%	Homicidios selectivos: 515 Masacres: 7	Alto
Cauca	480	611	627	9,08%	Homicidios: 311 Masacres: 10	Muy alto
Atlántico	296	563	597	8,65%	Homicidios selectivos: 409 Atentado: 156	Muy alto
Bolívar	216	390	408	5,91%	Homicidios selectivos: 295 Atentados: 58	Alto
Magdalena	250	353	385	5,57%	Homicidios selectivos: 259 Atentados: 95	Alto
Norte de Santander	649	494	385	5,57%	Homicidios selectivos: 203 Amenazas: 71	Alto
Arauca	372	207	249	3,61%	Homicidio selectivo: 105 Secuestro: 82	Medio alto
Chocó	257	198	218	3,16%	Paros armados: 74 Homicidios selectivos: 71	Alto

Córdoba	238	188	181	2,62%	Homicidios selectivos: 141 Atentado: 16	Alto
Nariño	191	157	105	1,52%	Homicidios selectivos: 40 Amenazas: 18	Medio alto

Fuente: Elaboración DELFOS con base en datos JEP.

4.5. Los presuntos responsables de las afectaciones de derechos humanos.

Cuadro 23. Víctimas y presuntos responsables de las afectaciones de DDHH. 2024.



SUJETO DE DERECHOS AFECTADO

Hechos	Tipo de Población	Subtipo
423	Población general	No Aplica
107	Niños, niñas y adolescentes	No Aplica
76	Otros	No Aplica
71	Comerciantes y propietarios de	No Aplica

Hechos	Comunidad Étnica
71	Indígenas
5	Negras, Afrodescendientes, Raizales y Palenqueras

Fuente: JEP

5. EL BOOM DE LAS ECONOMÍAS ILÍCITAS, DE LOS ACTORES ARMADOS Y DE OTROS FACTORES ESTRUCTURALES ESTÁ RELACIONADO CON LA VIOLENCIA EXTREMA

En nuestro modelo de análisis priorizamos la identificación de factores de riesgo para avanzar en un enfoque predictivo y preventivo.

Observamos que la concurrencia de la explotación de economías ilícitas, la presencia de grupos armados, la inequidad social y la debilidad institucional se relacionan con el disparo de la violencia muy alta y extrema en ciertas regiones de Colombia.

Los factores de riesgo más visibles en el caso colombiano son el narcotráfico, la minería ilegal de oro, la trata de personas y de migrantes, la extorsión, el tráfico de personas, el contrabando y la presencia de actores armados y de crimen organizado. Entre los factores estructurales se destacan la debilidad institucional, la vulnerabilidad de ciertas poblaciones debido a la desigualdad, la falta de oportunidades para los jóvenes, y la ubicación geográfica de ciertas poblaciones, especialmente en zonas fronterizas.

En este reporte mencionamos las economías ilícitas como el narcotráfico y la minería ilegal de oro pero el Centro Externadista de Paz investiga en profundidad los otros factores. Cabe señalar que los factores de riesgo son múltiples: mercados ilícitos como drogas, oro, tráfico de armas, contrabando, extorsión y préstamos ilegales, fraude financiero; grupos armados ilegales y crimen organizado; ubicación geográfica como zonas fronterizas y corredores de narcotráfico, puertos de abastecimiento y exportación; debilidad institucional, limitaciones del Estado de derecho, debilidad de la organización judicial, falta de Estado; desigualdad y falta de oportunidades socioeconómicas que incrementan la vulnerabilidad de las poblaciones marginadas en territorios sin presencia del Estado.

5.1. EL NARCOTRÁFICO O EL MERCADO DE LA MUERTE. LOS TERRITORIOS IMPACTADOS POR EL NARCOTRÁFICO SE ASOCIAN A LAS VIOLENCIAS EXTREMAS BAJO CIERTAS CIRCUNSTANCIAS

En los últimos tres años se observa un boom de la coca asociado a un boom de la delincuencia organizada.

Nuestras observaciones y análisis encuentran que en los municipios con marcada presencia de explotaciones ilegales como la coca y la minería ilegal las tasas de homicidios son del doble. Véanse los siguientes gráficos.

Gráfico 24.

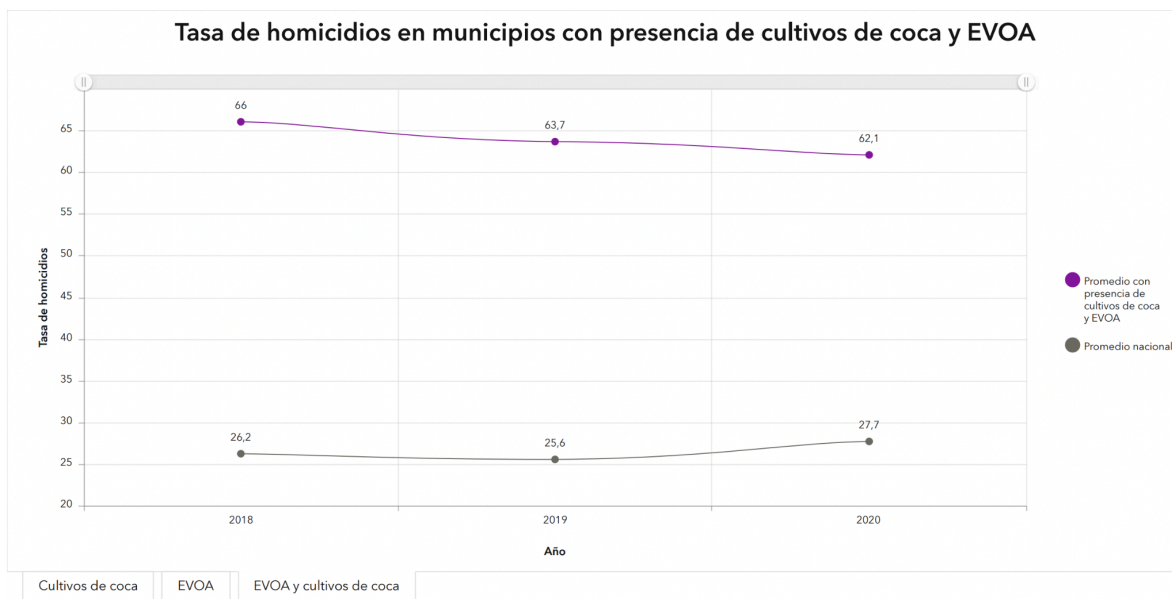
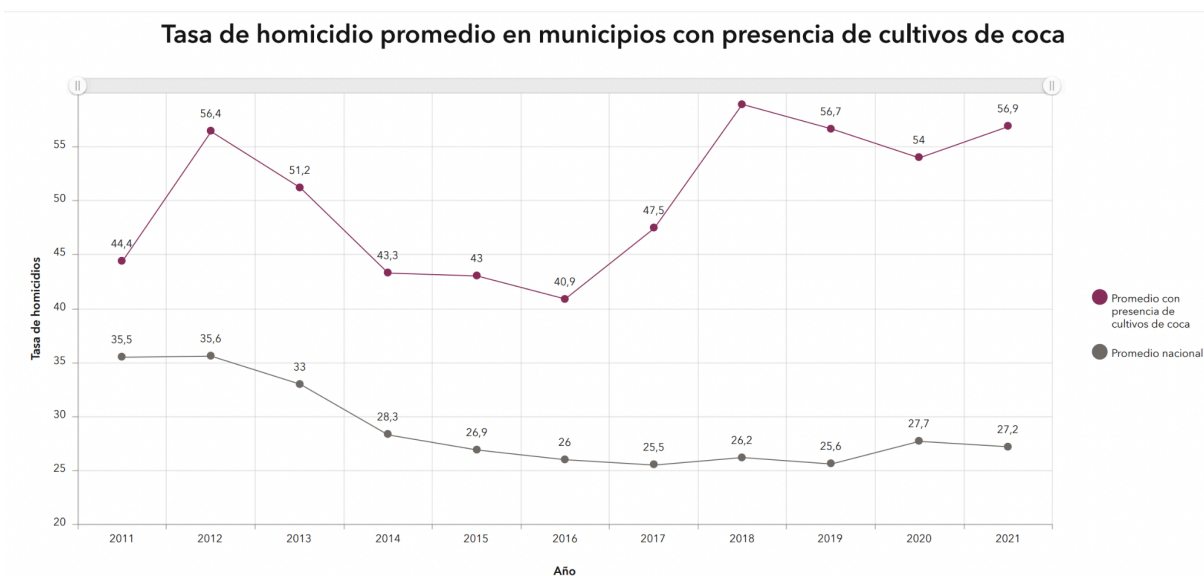


Gráfico 25.



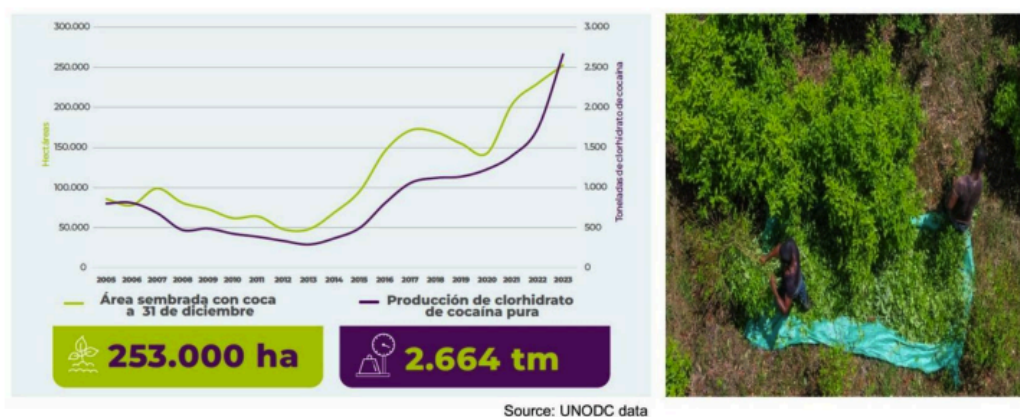
A continuación algunas evidencias tomadas del último Informe Mundial sobre Drogas (2023), de las bases de datos del Ministerio de Justicia y de la Plataforma del Centro de Paz y Seguridad del Externado:

1. La oferta y la demanda mundial de coca siguen creciendo. Las políticas aplicadas hasta ahora no han dado resultados.
2. Según la ONUDD (Informe Mundial sobre Drogas 2023) el cultivo del arbusto de coca abarcó casi 355.000 hectáreas en 2022) aumentó (13%) y la producción total de cocaína alcanzó las 2.700 toneladas (+20%). Ambos son máximos históricos. Por el lado de la demanda, se estima que los consumidores de cocaína en 2022 aumentaron a 23,5 millones.

3. El cultivo de la hoja de coca y la producción de cocaína constituyen uno de los principales factores de riesgo del conflicto.

Gráfico 26. Cultivos y producción de coca en Colombia. 2023

Coca crops and cocaine production are expanding in Colombia



3. La superficie cultivada con coca en Colombia aumentó un 10% en 2023, alcanzando las 253.000 hectáreas. En el mismo año, la producción de cocaína aumentó un 53%, alcanzando las 2.664 toneladas métricas.

4. En 2023 la coca se produce en 19 departamentos de 32 y 185 municipios de 1122. Otros municipios se ven afectados por la presencia de laboratorios o por ser corredores estratégicos para el transporte de drogas, precursores químicos, armas o por ser zonas de abastecimiento de actores armados.

5. El modelo de producción ha evolucionado desde un modelo campesino tradicional a un modelo agroindustrial más eficiente y de gran escala. Los centros de cultivo y producción se han concentrado en determinadas zonas o regiones que tienden a convertirse en clústeres mucho más eficientes con nodos de suministro estratégicos, generalmente cerca de las fronteras y lugares adecuados para la exportación.

6. La mayoría de los municipios con cultivos de coca son zonas remotas y de acceso limitado, alejadas de los centros poblados. En estos municipios hay una débil presencia institucional y un bajo desarrollo económico y social, lo que expone a las personas a altos niveles de desigualdad y vulnerabilidad.

7. El 36 por ciento de los municipios con coca están en zonas de frontera.

8. En muchos municipios, el mercado ilegal representa el 40% de la economía local.

9. En el 34% de los municipios con coca hay explotación ilegal de oro de aluvión.

10. En el 47% de los municipios con coca se ha presentado alta deforestación.
11. En el 98% de los municipios con concentración de cultivos de coca existe al menos un grupo armado ilegal. Las organizaciones criminales nacionales y transnacionales financian y compran la producción. Los grupos armados organizados cobran impuestos y tasas sobre la producción.
12. En 2023, en el 66% de los municipios hubo combates entre las fuerzas armadas gubernamentales y grupos armados ilegales, y en proporciones similares hubo enfrentamientos entre grupos armados ilegales.
13. En 2023 en el 66% de los municipios hubo homicidios de líderes sociales.
14. En el plan de seguridad humana del actual gobierno, los esfuerzos se centran en atacar a los grupos mafiosos y a los máximos responsables, y no a los campesinos productores. Por ello, las fuerzas de seguridad han concentrado sus esfuerzos en las incautaciones, que se han incrementado en los últimos años.
15. Las incautaciones de cocaína también han crecido significativamente, alcanzando más de 2.000 toneladas en 2021, a nivel mundial, y las incautaciones en Colombia aumentaron a 739 toneladas. Asimismo, se ha dado prioridad a la persecución y captura de cabecillas del narcotráfico.

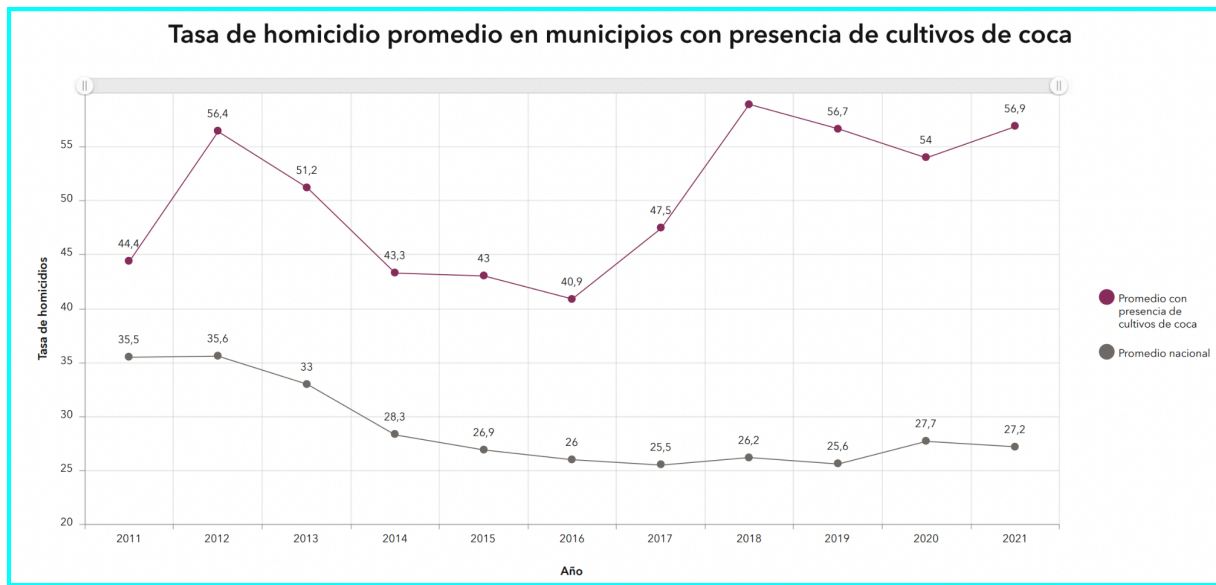
Cuadro 24.

INCAUTACIONES DE COCAINA EN COLOMBIA. Kilogramos. 2019-2023

2019	2020	2021	2022	2023
428417	505682	669340	659.134	739.557

Una de nuestras principales preocupaciones ha sido explorar la relación entre las actividades del narcotráfico y los altos índices de violencia. En nuestra investigación, al comparar la tasa promedio de municipios con cultivos de coca con la tasa promedio a nivel nacional, encontramos que los municipios afectados por coca están 29 puntos por encima de la tasa promedio para Colombia en su conjunto.

Gráfico 27.



En otras palabras, **la tasa promedio de homicidios en los municipios con coca es el doble que en el resto del país.**

16. Siguiendo los datos del informe mundial de las Naciones Unidas de 2023, del sistema de información del Ministerio de Justicia y del Centro de Paz de la Universidad Externado podemos hacer las siguientes consideraciones:

Colombia es el principal productor mundial de cocaína, seguido por Perú y Bolivia. Al mismo tiempo, es uno de los países con mayor presencia de estructuras del crimen organizado. Los grupos armados se enfrentan por el control de los territorios donde operan las economías ilegales.

Luego de nuestro análisis, podemos afirmar que existe una relación entre los altos índices de violencia en la mayoría de los municipios afectados por el narcotráfico debido al enfrentamiento entre grupos armados y los combates con la fuerza pública dirigidos al control territorial y social de estas zonas. Los grupos armados se disputan el control del territorio o buscan consolidar su influencia mediante la violencia.

El narcotráfico no sólo afecta gravemente la paz, sino también a la democracia por sus desastrosos efectos sobre la corrupción, de la cual es tanto causa como consecuencia.

5.2. La Minería Ilegal otro de los graves factores de riesgo

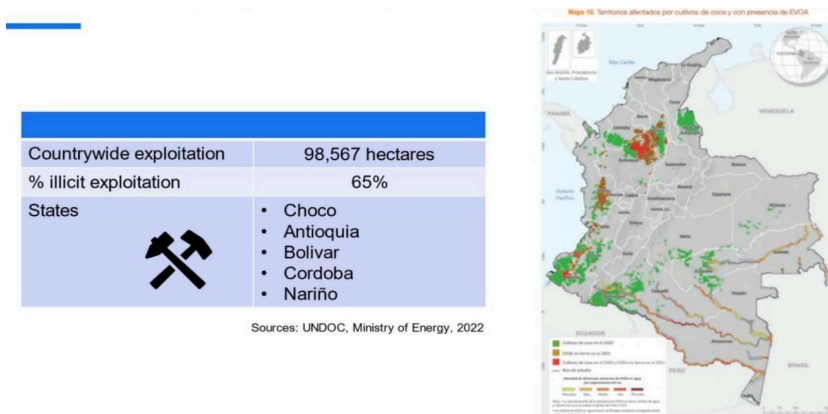
Esta actividad ilícita, según reportes de la Policía Nacional, afecta a 176 municipios con la extracción ilícita de oro.

Es decir, en el 72% de los departamentos se ha detectado explotación minera ilícita, pero se tienen identificados cinco núcleos con mayor afectación: **Antioquia y sur de Bolívar; Chocó y Caldas; Nariño y Valle del Cauca; Amazonas, Putumayo y Caquetá; Guainía y Vichada.**

EL IMPACTO DE LA MINERÍA ILEGAL, SEGÚN UNODC

Según los estudios de la Oficina de Naciones Unidas de lucha contra el delito las regiones más afectadas son **Chocó, Antioquia, Bolívar, Córdoba y Nariño**. Esta demarcación es muy importante porque precisamente la confrontación y presencia de grupos armados en estos territorios explica la violencia extrema en los respectivos municipios. Es el claro ejemplo de **Segovia en Antioquia**. De análoga manera cuando hay concurrencia de oro y coca cuyos rendimientos se disputan los grupos armados los índices de violencia crecen hasta niveles extremos.

Cuadro 25. Territorios de minería ilegal.



6. LA EXPANSIÓN Y FRAGMENTACIÓN DE LOS GRUPOS ARMADOS Y DE LA DELINCUENCIA ORGANIZADA UNO DE LOS MÁS GRAVES FACTORES DE RIESGO

- Según informes de la Defensoría del Pueblo las **Disidencias de las extintas Farc** habrían aumentado un 141% entre 2019 y 2024. Según la referida Institución las disidencias habrían pasado de 124 municipios en 2019 a 299 en 2024.
- De acuerdo con la Defensoría la presencia del **ELN** “... tuvo un incremento del 56%...”, al pasar de 149 municipios en 2019 a 232 en 2024...”

- Según la Defensoría, las **Autodefensas Gaitanistas de Colombia (AGC)** tuvieron un incremento territorial del 84%. De 213 municipios en 2019 a 392 en 2024⁴⁴

Gracias al monitoreo de la JEP, se registran en 2023 576 actos referentes al conflicto armado en 2023 y 787 en lo corrido de 2024.

Pues bien, los presuntos responsables durante ese periodo de tiempo son Las disidencias de las Farc (317 eventos), el Clan del Golfo (121) y el ELN (98) estando 283 casos sin identificar. Resulta clara entonces la relación entre la extrema violencia y la acción de los grupos armados. En 2023 y 2024 especialmente por el accionar de las disidencias de las Farc empeñadas en su expansión y consolidación en varios sectores del territorio nacional.

6.1. Grupos criminales organizados y bandas criminales la red estructural de un ecosistema de violencia

De otra parte en numerosos municipios de Colombia se reporta desde años atrás la presencia de grupos o estructuras criminales organizadas y bandas criminales. Estos grupos obedecen preferencialmente a lógicas locales y por lo general son el eslabón final de la cadena de un proceso homicida. En ocasiones son contratados por el mejor postor o se alían a unos u otros de los grupos armados ilegales con alcance nacional. Según la Defensoría aumentó el número de manera notoria a 184 en 2024. Pensamos que el número es mucho mayor, para lo cual se requieren estudios más detallados que se adelantan en el Centro de Paz y Seguridad y en otros Centros de investigación.

El caso de **Medellín** ilustra muy bien el primer nivel del ecosistema de violencia. Según estudio de Eafit y la Universidad de Chicago⁴⁵ *“En Medellín existen alrededor de 350 combos, la mayoría subordinados a entre 15 y 20 bandas criminales.”* Dichos combos ejercen un gobierno criminal en sus localidades e interactúan con los otros niveles de la delincuencia organizada. Según La Silla Vacía (2023)⁴⁶ *“La investigación de Valor Público, en cambio, sugiere que existen 17 grandes grupos criminales —que en la calle en ocasiones se llaman ‘razones’— y que a su vez subordinan militarmente a más de 350 combos, que actúan en los barrios. Y calculan que hay entre 10 mil 12 mil jóvenes vinculados a estos grupos en Medellín, más o menos la misma cifra que da el Comisionado Danilo Rueda”.*

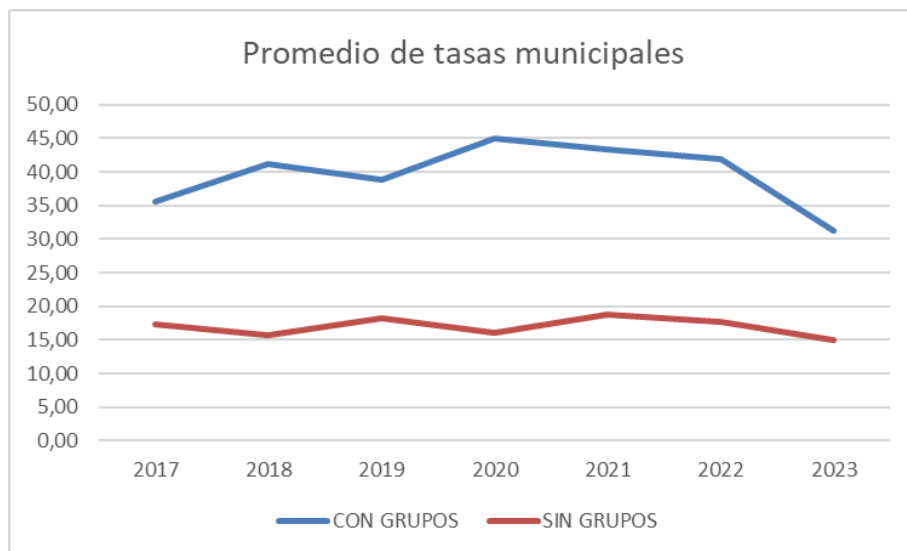
⁴⁴ Mapa tomado de Los Contrastes de la Realidad Humanitaria, Defensoría del Pueblo, p.23.

⁴⁵ IPA, Innovations for Poverty Action.

⁴⁶ La Silla Vacía. Juanita León. (Mayo 7, 2023)

Vista la relación entre la presencia, accionar e injerencia de grupos armados en los municipios y su relación con la violencia en dichas entidades territoriales podemos afirmar que existe una asociación. Así se desprende del análisis de casos de asesinatos, tentativas de homicidios, masacres y desaparecidos cuya responsabilidad se atribuya a los grupos armados organizados y a las estructuras criminales de alto impacto. Obsérvese que en los municipios donde existe presencia de los grupos armados ilegales la tasa de homicidios es del doble. Véase el siguiente gráfico.

Gráfico 28. Promedio de tasas municipales según si han tenido o no presencia de grupos armados.



Fuente: Elaboración equipo Centro de Paz A. González y ESRI Colombia con base en datos de la Defensoría del Pueblo e Indepaz.

No obstante, la asociación no es automática. La violencia muy alta y la violencia extrema se presenta especialmente en los municipios donde hay enfrentamientos entre los grupos armados ilegales, no estatales y también en los territorios donde hay combates entre la fuerza pública estatal y los grupos armados.

7. LA INTENSIDAD DEL CONFLICTO ARMADO Y DE LA DELINCUENCIA ORGANIZADA CRECEN SIGNIFICATIVAMENTE EN 2024

En los últimos cuatro años el mayor número de expresiones del conflicto armado se había presentado en 2022 (742). En 2023 se aprecia un descenso (576) de los eventos del conflicto como emboscadas, enfrentamientos y hostigamientos. En 2024 se observa un recrudecimiento del conflicto. Se escala a 787 eventos hasta mediados de noviembre, especialmente por cuenta de las disidencias de las Farc (314 eventos) y preferencialmente en el departamento del **Cauca** (160 casos, en 2024).

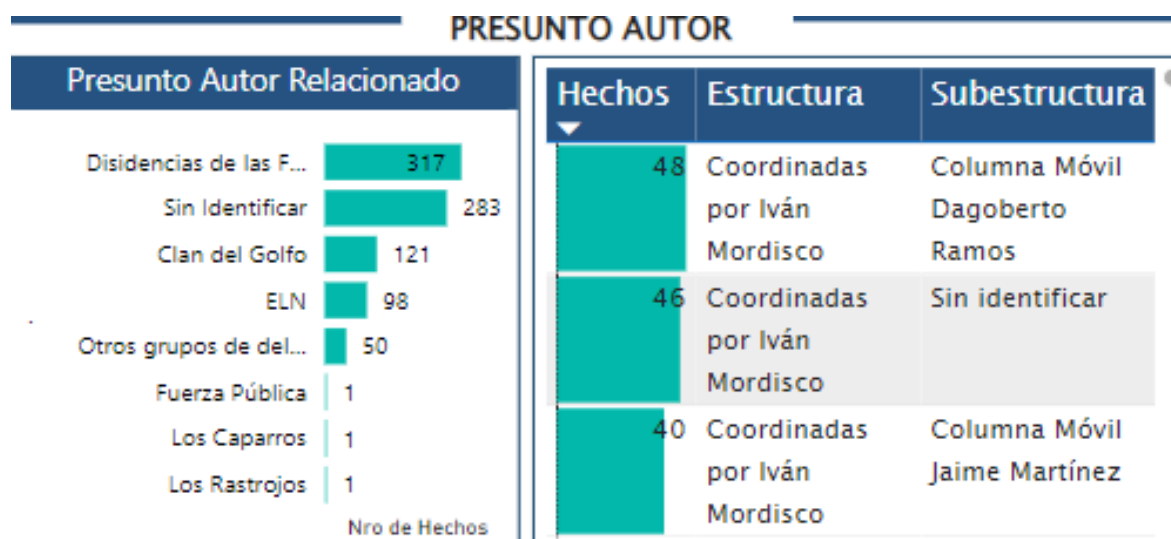
Según datos tomados de la JEP el mayor número de eventos propios del conflicto armado durante los últimos ocho años se presenta en lo corrido del 2024. En 2017 hubo 160 eventos. En 2021, 551; en 2022, 742; en 2023, 576 y en lo corrido de 2024, 787.

Cuadro 26. Total de eventos del conflicto armado. 2017 - 2024.

Total histórico eventos del conflicto armado ⁴⁷				
2017	2021	2022	2023	2024 ene-nov
160	551	742	576	787

Fuente: JEP

Cuadro 27. Presuntos autores de eventos del conflicto armado. 2024. Fuente JEP.



7.1 Los eventos del conflicto armado:

Para apreciar la dimensión del crecimiento del conflicto veamos algunos de los indicadores tomados del monitoreo de la Jep en 2024.

- Las acciones sicariales en Colombia tienen un aumento preocupante.** Según la JEP, en lo transcurrido del año, se han reportado 249 casos de sicariato, un número muy alto con respecto al 2023, en donde hubo 94 casos.
- Las emboscadas disminuyen según registros del monitoreo JEP.** Para el año 2024,

⁴⁷ Datos tomados del monitoreo JEP

hasta el mes de noviembre, la JEP reporta 38 casos mientras el año anterior fueron 54.

3. **Los enfrentamientos armados con fuerza pública tienen un aumento significativo en el 2024.** Para el 2024, hasta el mes de diciembre, hay 231 casos, cuando en 2023 se reportaron 161. Los casos del 2024, doblan los del 2023.
4. **Los enfrentamientos armados con grupos ilegales se mantienen significativamente altos desde hace tres (3) años.** En 2024 hasta el mes de se han registrado 128 eventos. En 2023, se reportaron 145 y en 2022, 149.
5. **Los hostigamientos en el país siguen en aumento.** Según el monitoreo de la JEP, se reportan 140 casos para el 2024, 60 casos arriba de lo vivido en 2023 donde hubo 90 casos. Los departamentos más afectados son Cauca con 63 casos, y Valle del Cauca con 23.
6. **Las afectaciones de miembros de la fuerza pública fuera combates para estar en disminución con respecto a los últimos tres años.** Según la JEP, se reporta que para 2024 hay 42 casos, mientras que en 2023 hubo 53, y en 2022, 81 casos.

Cuadro 28. Eventos del conflicto armado. Fuente JEP. 2021 - 2024

Eventos del conflicto armado registrados por la JEP⁴⁸	2024 ene-nov	2023 Total	2022 Total	2021 Total
Acción sicarial	249	94	40	24
Emboscadas	38	54	85	59
Enfrentamientos armados con fuerza pública	231	161	223	228
Enfrentamientos armados entre grupos ilegales	128	145	149	118
Hostigamientos	140	93	210	130
Afectaciones de miembros de la fuerza pública por fuera de combates	42	53	81	26

⁴⁸ Datos tomados del monitoreo JEP

TOTAL	787	576	742	551
--------------	------------	------------	------------	------------

8. Las acciones del Estado aumentaron notoriamente en 2024 pero han sido insuficientes para disuadir y contener la violencia.

Las actuaciones del Estado a través de la fuerza pública y de la justicia aumentaron en 2024 luego de un bajonazo en 2023. Sin embargo ha sido insuficiente para contener los altos niveles de violencia ocurridos durante el año.

Cuadro 29. Acciones del Estado. Fuente: JEP. 2021 - 2024

Acciones del Estado. Monitoreo JEP	2021	2021 Enero 1 hasta 9 de julio	2022	2022 Enero 1 hasta 6 de agosto	2023	2024 Ene-Nov
Capturas	1.733	721	2.241	1.465	2.008	2405
Baja de integrantes de grupos armados	109	56	115	88	58	91
Incautaciones de armamento	473	177	955	652	844	1070
Judicialización de integrantes de grupos armados organizados	651	294	884	587	621	641
Incautación de drogas ilícitas	596	299	518	326	424	497
Rescate						153

9. Conclusiones y Perspectivas.

En **Colombia** se constata la existencia de una diversidad de conflictos y tensiones que generan confrontaciones que se traducen en hechos de violencia en ciertos territorios de la nación.

Los altos niveles de violencia se encuentran asociados a las acciones de los grupos armados ilegales y a las confrontaciones propiciadas por ellos.

La intensidad de los conflictos ha sido creciente en función de la evolución del conflicto interno y de la expansión de la delincuencia organizada.

La conflictividad es multidimensional pero se resalta en las últimas décadas que el boom de la delincuencia organizada ha seguido el ritmo del crecimiento de las economías ilícitas cuyo control se disputan los grupos armados.

Hemos observado que la conflictividad que desemboca en hechos violentos y altos niveles de víctimas, desde masacres hasta desplazamientos, reviste de manera general tres modalidades. Las acciones criminales de grupos armados dirigidas a ocupar y controlar territorios, relaciones sociales y economías ilícitas; los combates entre la fuerza pública y los grupos armados ilegales; y los enfrentamientos entre los grupos armados ilegales, no estatales, especialmente por el control de las economías ilícitas y los territorios escenarios de ellas.

La conflictividad tiene diversos niveles. Su alcance puede ser nacional, regional o local.

En los últimos años se observa una fragmentación de los grupos armados que se traducen en nuevos tipos de conflictividad.

Según un informe de la delegación en Colombia del Comité Internacional de la Cruz Roja (CICR) sobre la situación humanitaria del país en 2023, el número de conflictos armados internos aumentó a ocho (8), tres entre el Estado Colombiano y los grupos armados, y cinco entre los grupos armados ilegales.⁴⁹

Bajo nuestro enfoque la concurrencia del crecimiento de los grupos armados ilegales y de la delincuencia organizada que compiten por las diversas economías ilícitas en territorios con débil presencia institucional y diversas vulnerabilidades de la población en razón de condiciones de inequidad constituye uno de los principales factores para comprender la violencia extrema que se presenta en ciertas regiones de Colombia.

⁴⁹ Según el informe de Lorenzo Caraffi, jefe de delegación del CICR en Colombia en 2023, de los ocho conflictos identificados, tres son entre el Estado colombiano, el ELN (en proceso de diálogos de paz), el Clan del Golfo o EGC, y el Estado Mayor Central. El cuarto conflicto es entre el ELN y el Clan del Golfo.

ANEXOS

Tabla sobre Grupos armados ilegales. Ministerio de Justicia de Colombia. Sistema de información.

DEPARTAMENTO	GRUPOS ARMADOS	NÚMERO DE GRUPOS ARMADOS	NÚMERO DE BANDAS
Amazonas	<ul style="list-style-type: none"> - Estructura Carolina Ramírez - GAOr - Disidencias 	2	0
Antioquia	<ul style="list-style-type: none"> - Caicedo - Caparros - Clan del Golfo - Clan Oriente - El Mesa - ELN - Estructura 18 - Estructura 36 - GAOR - Disidencias - La Sierra - La Terraza - La Unión - Libertadores de Nordeste (Degradada a GDCO) - Libertadores del Nordeste - Los Chatas - Los Triana - Pachelly - Robledo - Subestructura 18 - Trianon 	20	16
Arauca	<ul style="list-style-type: none"> - E-10 Martín Villa - ELN - GAOR - Disidencias - Subestructura 28 	4	0
Atlántico	<ul style="list-style-type: none"> - Clan del Golfo - ELN - Los Costeños (Degradada a GDCO) - Los Pachenca 	4	2
Bolívar	<ul style="list-style-type: none"> - Clan del Golfo - ELN 	2	0
Boyacá	<ul style="list-style-type: none"> - ELN - GAOR - Disidencias - Subestructura 28 	3	0
Caquetá	<ul style="list-style-type: none"> - Comisión Tercera - Estructura Carolina Ramírez - Estructura Cuarenta 	7	0

	<ul style="list-style-type: none"> - Estructura Jorge Briceño - Estructura Miller Perdomo - GAOR - Disidencias - Subestructura Fernando Díaz 		
Casanare	<ul style="list-style-type: none"> - ELN - GAOR - Disidencias - Subestructura 28 	3	0
Cauca	<ul style="list-style-type: none"> - Comisión Segunda Marquetalia - ELN - Estructura 29 - Estructura 30 - Estructura 6 - Estructura Carlos Patiño - Estructura Cuarenta y Ocho - GAOR - Disidencias 	8	0
Cesar	<ul style="list-style-type: none"> - Clan del Golfo - Comisión 41 - ELN - GAOR - Disidencias - Pelusos 	5	1
Chocó	<ul style="list-style-type: none"> - Clan del Golfo - ELN 	2	0
Córdoba	<ul style="list-style-type: none"> - Caparros - Clan del Golfo - GAOR - Disidencias - Subestructura 18 	4	1
Cundinamarca	<ul style="list-style-type: none"> - El Mesa - ELN - GAOR - Disidencias 	3	1
Guainía	<ul style="list-style-type: none"> - ELN - Estructura Acacio Medina - GAOR - Disidencias 	3	0
Guaviare	<ul style="list-style-type: none"> - ELN - Estructura 1 - Estructura Jorge Briceño - GAOR - Disidencias - Los Puntilleros 	5	1
Huila	<ul style="list-style-type: none"> - Comisión Óscar Mondragón - ELN - Estructura Dagoberto Ramos Ortíz - GAOR - Disidencias - La Costru (Absorbida por Comisión E-10) - Subestructura Alfonso Cano 	6	1
La Guajira	<ul style="list-style-type: none"> - Comisión 41 - ELN - Gaor - Disidencias - Los Pachenca 	4	1
Magdalena	<ul style="list-style-type: none"> - Clan del Golfo - Los Pachenca 	2	1
Meta	<ul style="list-style-type: none"> - Clan del Golfo - Comisión Vladimir Stiven - ELN 	8	1

	<ul style="list-style-type: none"> - Estructura 1 - Estructura cuarenta - Estructura Jorge Briceño - GAOR - Disidencias - Los Puntilleros 		
Nariño	<ul style="list-style-type: none"> - Clan del Golfo - Comisión 48 Pedro Martínez - E-contadores - ELN - Estructura 29 - Estructura 30 - Estructura Cuarenta y Ocho - Estructura Guerrillas Unidas del Pacífico - Estructura Oliver Sinisterra - GAOR - Disidencias 	10	0
Norte de Santander	<ul style="list-style-type: none"> - Clan del Golfo - ELN - Estructura 33 - GAOR - Disidencias - Los Rastrojos - Los Rastrojos (Absorbida por el ELN) - Pelusos 	7	3
Putumayo	<ul style="list-style-type: none"> - Estructura Carolina Ramírez - Estructura cuarenta y ocho - GAOR - Disidencias - La Costru (Absorbida) 	4	1
Quindío	<ul style="list-style-type: none"> - Comisión Andan Izquierdo - GAOR - Disidencias - La Cordillera 	3	1
Risaralda	<ul style="list-style-type: none"> - ELN - La Cordillera - Los Flacos 	3	2
Santander	<ul style="list-style-type: none"> - Clan del Golfo - ELN 	2	
Sucre	<ul style="list-style-type: none"> - Clan del Golfo 	1	
Tolima	<ul style="list-style-type: none"> - ELN - GAOR - Disidencias - Subestructura Alfonso Cano - Subestructura Ismael Ruíz 	4	
Valle del Cauca	<ul style="list-style-type: none"> - Banda Local - Comisión Adan Izquierdo - ELN - Estructura 4 - GAOR - Disidencias - La Alianza - La Alianza (Degrada a GDCO) - Los Flacos 	8	4
Vaupés	<ul style="list-style-type: none"> - Estructura 1 - GAOR - Disidencias 	2	
Vichada	<ul style="list-style-type: none"> - Comisión 16 - Comisión Santiago Lozada - ELN - GAOR - Disidencias 		1

	- Los Puntilleros		
Nacional		47	18

Bibliografía

- Documentos:

1. United Nations Office on Drugs and Crime. (2023). *Global Study on Homicide 2023* (4.^a ed.).
<https://www.unodc.org/colombia/es/press/2014/Marzo/estudio-mundial-homicidio.html>
2. *World Drug Report 2024*. (s. f.). United Nations : Office On Drugs And Crime.
<https://www.unodc.org/unodc/en/data-and-analysis/world-drug-report-2024.html>
3. Kevin.Town. (s. f.). *Delincuencia organizada transnacional: la economía ilegal mundializada*. <https://www.unodc.org/toc/es/crimes/organized-crime.html>
4. *Contents*. (s. f.). <https://ocindex.net/report/2023/0-3-contents.html>
5. *Global health estimates*. (2024, November 7).
<https://www.who.int/data/global-health-estimates>
6. *Boletines Estadísticos Mensuales - Instituto Nacional de Medicina Legal y Ciencias Forenses*. (s/f). Gov.co. Recuperado el 18 de diciembre de 2024, de
<https://www.medicinalegal.gov.co/cifras-estadisticas/boletines-estadisticos-mensuales>
7. *La situación humanitaria en Colombia ha seguido deteriorándose en 2024*. (2024, julio 2). COMITÉ INTERNACIONAL DE LA CRUZ ROJA.
<https://www.icrc.org/es/articulo/la-situacion-humanitaria-en-colombia-ha-seguido-deteriorandose-en-2024>

- Bases de datos

8. *Delfos – Centro de Análisis de Datos - Universidad Externado de Colombia*. (s. f.).
<https://www.uexternado.edu.co/delfos-centro-analisis-datos/>
9. *Homicide monitor*. (s. f.). <https://homicide.igarape.org.br/>

10. **GBD compare.** (s. f.). Institute For Health Metrics And Evaluation.
<https://vizhub.healthdata.org/gbd-compare/>
11. **ACLED.** (2024, 30 julio). *ACLED Conflict Index - ACLED.*
<https://acleddata.com/conflict-index/>
12. **Proyecto SIMCI.** (s. f.). Biesimci. <https://www.biesimci.org/index.php?id=6>
13. **United Nations Office on Drugs and Crime.** (s. f.). dataUNODC. <https://dataunodc.un.org/>
14. **Monitoreo de territorios con presencia de cultivos de coca 2023.** (s. f.). Naciones Unidas :
UNODC Para la Región Andina y el Cono Sur.
<https://www.unodc.org/rocol/es/noticias/colombia/monitoreo-de-territorios-con-presencia-de-cultivos-de-coca-2023.html>
15. **Cisc.** (s. f.). *Estadística delictiva | Policía Nacional de Colombia.* Policía Nacional de Colombia. <https://www.policia.gov.co/estadistica-delictiva>
16. **Index.** (s. f.). https://www.jep.gov.co/uia/Paginas/mecanismo_monitoreo/index.aspx
17. **Inicio | Datos abiertos.** (s. f.). <https://herramientas.datos.gov.co/>
18. **De Estadística, D. A. N. E.** (s. f.). *Estadísticas por tema.*
<https://www.dane.gov.co/index.php/estadisticas-por-tema>
19. **UCDP - Uppsala Conflict Data Program.** (s. f.). <https://ucdp.uu.se/>
20. **Cifras de Lesiones de Causa Externa - Instituto Nacional de Medicina Legal y Ciencias Forenses.** (s/f). Gov.co. Recuperado el 18 de diciembre de 2024, de
<https://www.medicinalegal.gov.co/cifras-de-lesiones-de-causa-externa>
21. **Ministerio de Justicia y del Derecho.** (s/f). Gov.co. Recuperado el 18 de diciembre de 2024, de <https://www.minjusticia.gov.co/sej>
22. **Ministerio de Justicia y del Derecho.** (s/f-b). Gov.co. Recuperado el 18 de diciembre de 2024, de
<https://www.minjusticia.gov.co/programas-co/politica-criminal/Paginas/SIPC-Economias-relacionadas-con-la-criminalidad.aspx>
23. **(S/f).** Gov.co. Recuperado el 18 de diciembre de 2024, de
<https://www.datos.gov.co/Justicia-y-Derecho/Presuntos-Homicidios-Colombia-2015-a-2023-Cifras-d>

24. (S/f-b). Gov.co. Recuperado el 18 de diciembre de 2024, de

<https://www.datos.gov.co/Justicia-y-Derecho/Lesiones-fatales-de-causa-externa-Infomac-i-n-prel>