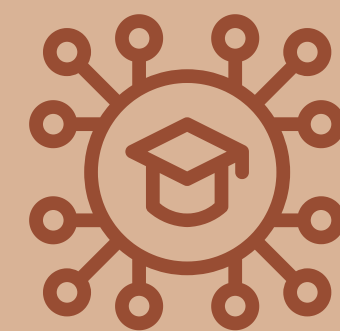


# PROJET D'ALIMENTATION SAIN, LOCALE ET DURABLE POUR LES ÉTUDIANTS DE L'UNIVERSITÉ EXTERNADO EN COLOMBIE (UEC)

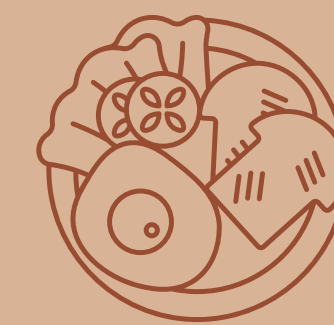
## Objectifs



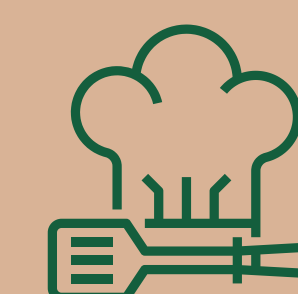
Articuler les actions et les atouts de l'Universidad Externado de Colombia, et de ses alliés stratégiques, pour fournir des alternatives alimentaires saines, locales et durables aux étudiants de l'Université.



Identifier les acteurs pour développer un circuit court pour une alimentation saine, local et durable des étudiants



Évaluer la réponse des étudiants aux stimuli des options alimentaires saines



Mettre en œuvre des initiatives qui favorisent des pratiques alimentaires saines, locales et durables;



Partager les apprentissages et les leçons pour participer à la construction des politiques publiques d'alimentation saine, durable et local des étudiants universitaires.

\* MIPA pour l'acronyme en espagnol (Mesa Interfacultades en Problemáticas Agroalimentarias), espace des professeurs chercheurs intéressés en discuter, comprendre et suggérer des éléments d'analyse sur les débats de politiques publiques associées aux problématiques agroalimentaires et en générale, la révision des systèmes

## Contexte Géographique

Bogotá est une grande capitale (encadré D) dont le développement urbain rapide et incontrôlé a entraîné des embouteillages chroniques: quatrième place des villes avec les plus longs retards de déplacement dans le monde (INRIX, 2023).

L'UEC est situé à l'extrémité orientale du Centre Historique (à moins d'un km du palais présidentiel et du congrès, dans une zone touristique mais entourée de quartiers marginaux).

À l'est de ses installations, elle borde la zone rurale du département de Cundinamarca (province d'Oriente - Municipalités de Choachi, Fomeque et Ubaque), une région de haute valeur environnementale (Cerros Orientales) et de production agricole.



Université Externado

**A** **Colombie:**  
Salaire minimum/mois: 294€  
Inégalité: Coefficient Gini 2023: 0,546  
Droits d'inscription semestriel université privée: 2300€  
Alimentation 40% dépenses /mois  
Offre Education publique/privée: 84/214

## Contexte socio-économique

La Colombie est un pays de fortes inégalités (Voir chiffres encadré A).

L'Université Externado de Colombia (UEC), créé en 1886, est une université privée de haute qualité, dédiée à l'enseignement et à la recherche en sciences sociales.

L'UEC promeut des politiques d'inclusion économique, pour l'accès à l'éducation de qualité (50% des étudiants bénéficient de subventions de l'université), et ethnique (programme d'intégration multiculturelle pour des étudiants des communautés autochtones).

Les familles des étudiants de l'UEC ont différents niveaux de revenus. Dans quelques exceptions le étudiants reçoivent des aides pour leurs dépenses d'habitation et nourriture, mais, en général, tout est payant, il n'y a pas de restaurants ni de logements universitaires (type CROUS).

## CONTEXTE DU PROJET

## Contexte institutionnel

Depuis toujours, l'UEC accompagne des processus de dialogue des connaissances avec les acteurs du pays et les habitants de l'environnement géographique proche.

Au sein de l'université, des initiatives collaboratives ont été développées pour soutenir l'accès à une alimentation saine, comme le projet "Bien nous nourrir" de la salle Pythagore (voir encadré F et photos B).

Depuis 2016, quelques marchés paysans ont eu lieu au sein de l'Université (voir photos C).

Depuis 2022 la MIPA\* promeut un espace pour réfléchir à l'alimentation dans l'université et dédié un espace à l'alimentation hors de la cantine.

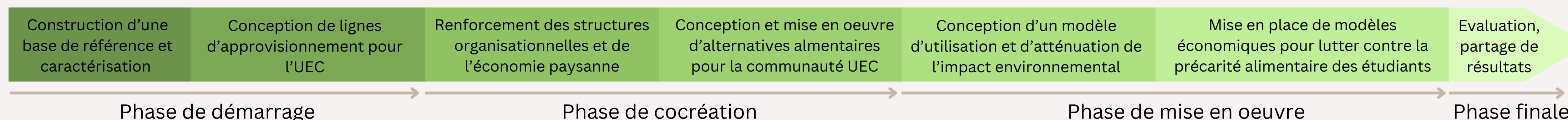


Bien nous nourrir - salle Pythagore

**D** **Bogota:** 8 millions d'habitants (4 fois Paris)  
Extension: 1 587 km<sup>2</sup> (10 fois Paris)  
Temps moyen de transport maison/Université: 1h30m

**E** **BIEN NOUS NOURRIR**  
Initiative de disposition d'aliments sains, mise en place depuis presque un an par le département de mathématiques dans la salle Pythagore (espace de soutien dans la discipline au service de tous les étudiants de l'Université).  
Le flux permanent d'étudiants et l'ambiance collaborative a positionnée la salle Pythagore comme « un espace sûr » pour les étudiants, propice pour tester des expériences d'alimentation.

## FONCTIONNEMENT



Dans la phase de démarrage, seront collectés des informations auprès des acteurs impliqués pour diagnostiquer les attentes, les besoins et les atouts, afin de favoriser la mise en place d'une structure de gouvernance. Dans la phase de cocréation interacteurs, des activités seront conçues pour construire un circuit court agroalimentaire local, facilitant la connexion entre les agriculteurs, les restaurants et l'université, et pour améliorer l'accès des étudiants à une alimentation saine. La phase de mise en oeuvre lancera le circuit court agroalimentaire coconstruit, et la phase finale sera consacrée à l'évaluation et au partage des apprentissages du processus avec des autres acteurs et décideurs.

Dans le projet sont incorporées et valorisées des initiatives de solidarité pour atténuer la précarité alimentaire des étudiants, tels que « Alimentarnos bien » de la salle Pythagore, où existe un laboratoire collaboratif pour l'alimentation saine, ainsi comme les marchés paysans réalisés à l'Université.

## ENJEUX

- La permanence prolongée en cours et la difficulté de mobilité génèrent un marché captif pour les restaurants privés locaux.
- Absence d'habitudes alimentaires saines.
- Offre de restauration privé sans considération financière, environnemental ou de santé des étudiants.
- Des actions désintégrées malgré l'intérêt d'inclusion de la part de l'université.
- L'approvisionnement des restaurants locaux dépend du circuit national, malgré l'existence d'une région rurale productrice limitrophe.

## DÉFIS

- Le projet est innovant en Colombie, où il y a peu de chiffres de base pour cette population. Comme expérience pilote, le projet vise à établir un système agroalimentaire local, sain, inclusif et durable, par la création d'un réseau d'acteurs interconnectés pour l'approvisionnement en produits auprès d'agriculteurs locaux.
- La création d'un circuit court agroalimentaire sain pour les étudiants devrait servir de pilote pour influencer la formulation des politiques alimentaires publiques locales.
- La promotion d'une gouvernance parmi les communautés paysannes, les restaurants, les étudiants et la communauté universitaire c'est une expérience que n'a pas été testée.

## PUBLICS CONCERNES

- Public rural proche :** paysans de la région frontalière qui pourront approvisionnement du système.
- Public proche :** Le principal public cible du projet est constitué par des étudiants de premier cycle de l'Université, actuellement 6500, dont la présence quotidienne est de 5 à 8 heures, 5 jours par semaine (demande alimentaire captive).
- Public urbain local :** Le projet implique également des restaurants proches de l'Université (rayon de 500 mètres) pour des services de cuisine saine et locale.

## IMPACTS

Le projet valorise des innovations sociales et organisationnelles pour favoriser l'accès à une alimentation de qualité ; développe des stratégies pour des approvisionnements alimentaires de qualité, prévoit l'influence dans les politiques publiques et met en place des démarches d'évaluation d'impacts de dispositifs expérimentations pour l'accès à l'alimentation des étudiants .



Marchés paysans