

Mercado laboral Colombiano

Observatorio de Mercado de Trabajo y Seguridad Social
Informe mensual - Variación interanual octubre 2023-2024

Hechos destacados

Boletín No. 18

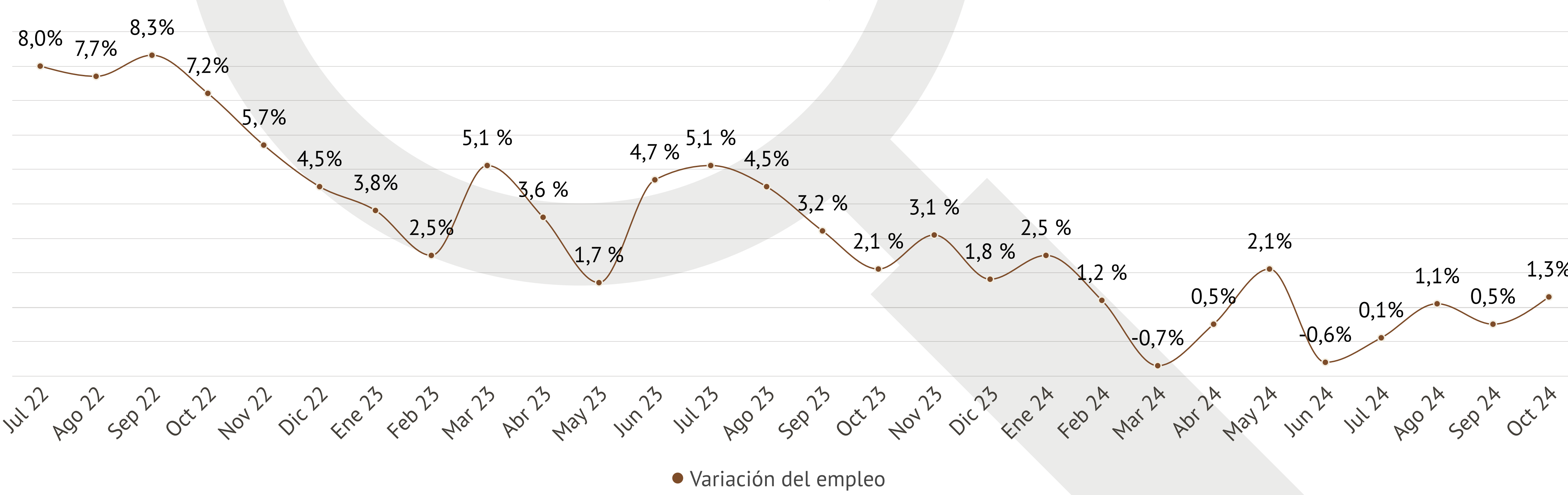
Noviembre 2024

Principales indicadores

Durante el 2024 el crecimiento mensual de la ocupación nacional ha sido pobre y ha estado por debajo del crecimiento de la potencial oferta de trabajo, la población en edad de trabajar (PET). En el mes de octubre de 2024 el crecimiento del empleo fue de apenas el 1,35% y el de la PET de 1,44%. La tasa de participación y de ocupación se mantuvieron en niveles similares 64% en 2023 y 63,9% en 2024 y 58,1% en ambos años, respectivamente. La tasa de desempleo bajó ligeramente, de 9,2% a 9,1%, debido a un repunte de los inactivos que aumentaron en 1,8% (+257 mil) y a pesar de que el número de desempleados aumentó (+4 mil, +0,2%).

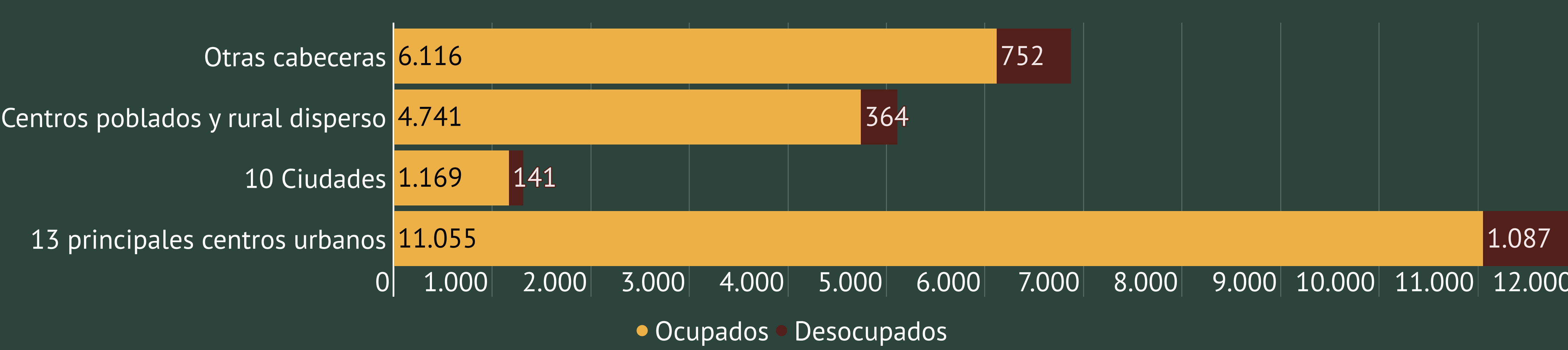
	Tasa de participación	Tasa de ocupación	Tasa de desempleo
Oct 2023	64,0%	58,1%	9,2%
Oct 2024	63,9%	58,1%	9,1%

Tasa de crecimiento del empleo - total nacional



Composición de la población económicamente activa por dominio geográfico Miles de personas

Octubre 2023

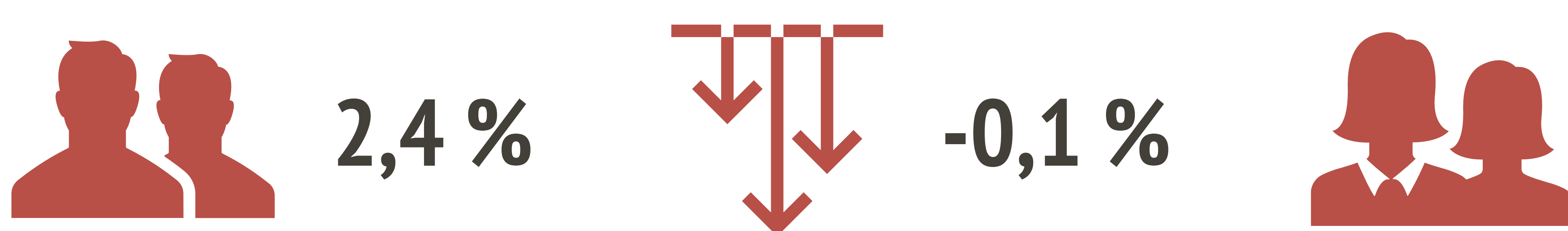


Octubre 2024



Según dominios geográficos en octubre el empleo aumentó en los pequeños centros urbanos (+283 mil, +4,6%) y en las 13 principales ciudades del país (+87 mil, +0,8%), pero disminuyó en las 10 ciudades intermedias y en los centros poblados y rural disperso. La tasa de desocupación disminuyó solo en los pequeños centros urbanos; en los demás dominios aumentó, aunque el aumento fue marginal.

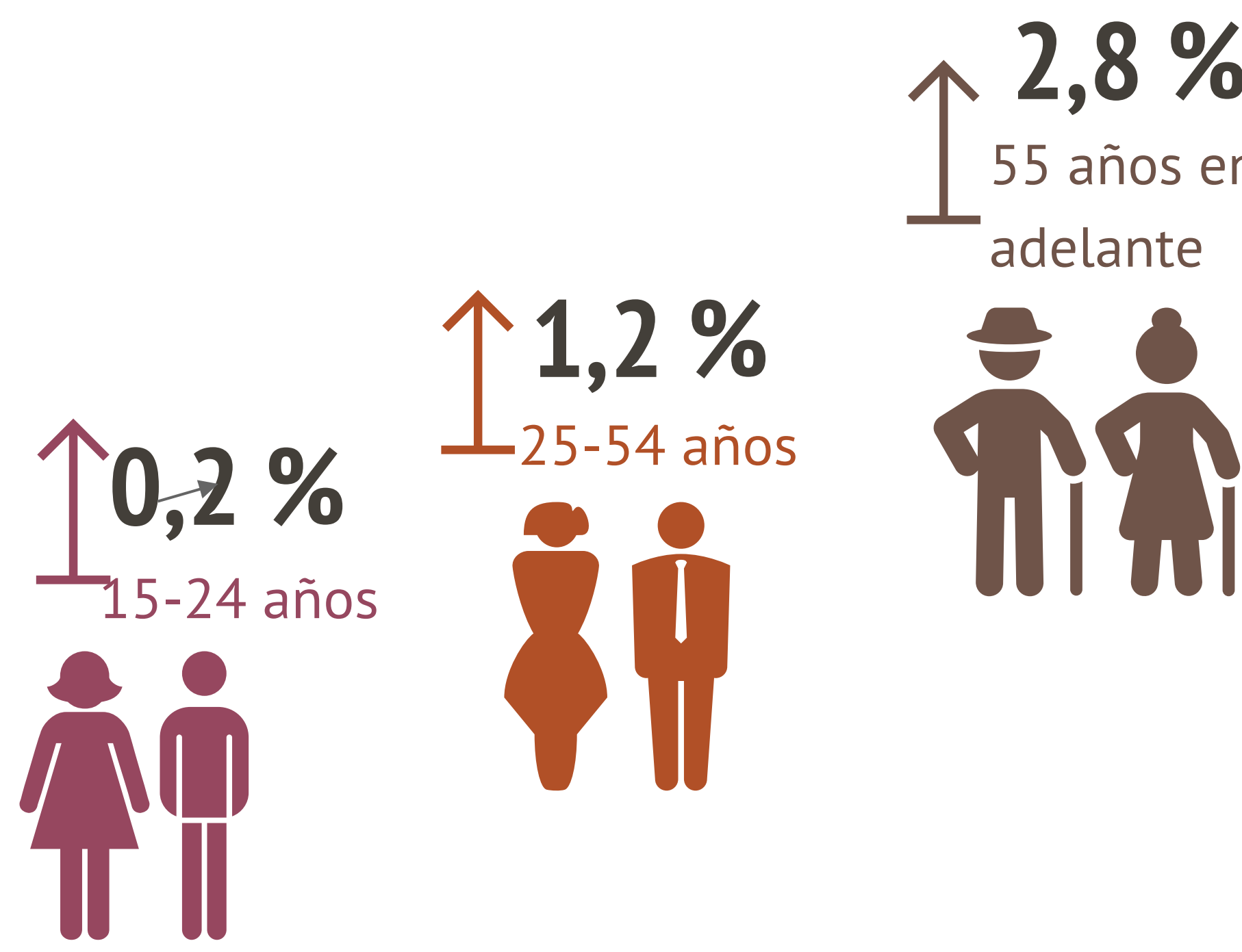
Variación de ocupados por sexo



Por sexo, en octubre el empleo masculino aumentó (+320 mil; +2,4%), mientras que el femenino disminuyó (-9 mil; -0,1%).

Variación ocupados por grupo etario

Por edades, las mujeres jóvenes fueron las grandes perdedoras: en octubre 2024 se cuentan 112 mil empleos menos que en octubre 2023. En cambio, el empleo de los hombres aumentó en todo rango de edad, aunque los jóvenes (+118 mil, +7,1%) y los adultos entre 25 y 54 años (+163 mil, +1,8%) fueron los que más crecieron. Aumentos ocupacionales menores registraron las mujeres entre 25 y 54 años (+28 mil, +0,4%) y mayores de 55 años (+75 mil; +4,9%).



Informalidad

Formales

Octubre 2023: 44,8 %
Octubre 2024: 44,7 %

Informales

Octubre 2023: 55,2 %
Octubre 2024: 55,3 %

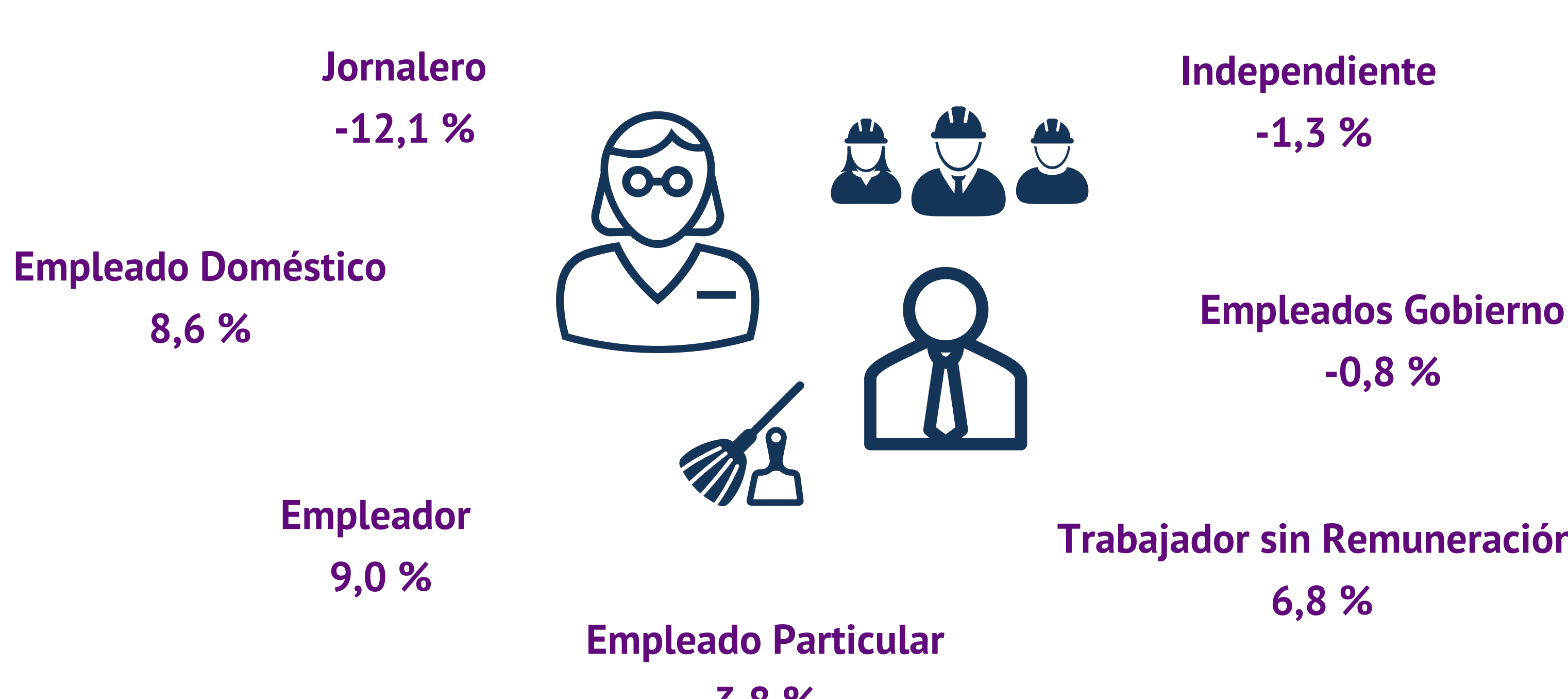
En octubre el empleo informal creció 1,6% (202 mil ocupados) y el empleo formal solo 1,1% (109 mil ocupados); la tasa de informalidad a nivel nacional pasó de 55,2% a 55,3%. La informalidad bajó de 82,6% a 81,4% en las zonas rurales (los centros poblados y rural disperso), pero aumentó de 43,2% a 44,6% en las zonas urbanas (el conjunto de las 23 principales ciudades).

Variación de los ocupados por rama de actividad



Respecto a las ramas de actividad, en octubre de 2024 el comercio resultó ser la rama que más empleo generó (+289 mil, +7,3%). La siguieron la industria (+275 mil, +11,8%), la construcción (+79 mil, +5,2%), las actividades artísticas y de entretenimiento (+63 mil; +3,3%) y el suministro de energía y agua (+26 mil, +3,5%). A su turno, los sectores que en octubre perdieron más empleos fueron la administración pública (-106 mil; -3,8%), las actividades profesionales y científicas (-97 mil, -2,2%), la hostelería (-93 mil, -5,2%), la agricultura (-53 mil, -1,6%), el sector de la información y comunicaciones (-44 mil; -11,2%) y del transporte y el almacenamiento (-16 mil; -0,9%). Pérdidas ocupacionales menores presentaron las actividades financieras e inmobiliarias. Cabe resaltar como el destacado aumento del empleo en la industria manufacturera en octubre contrasta con el decepcionante comportamiento de la producción industrial que son seis trimestres consecutivos que exhibe variaciones negativas.

Variación de los ocupados por posición ocupacional



Como sucede ya hace meses, los asalariados de las empresas privadas el crecimiento del empleo en el mes de octubre (+390 mil, +3,8%). Así mismo, aumentaron los empleados domésticos (+58 mil, +8,6%), los empleadores (+55 mil; +9%) y los trabajadores familiares no remunerados (+26 mil, +6,8%). En cambio, fuertes caídas del empleo se registraron entre los jornaleros (-96 mil, -12,1%) y los trabajadores por cuenta propia (-123 mil; -1,3%). También el empleo público disminuyó (-7 mil, -0,8%).