

Mercado laboral Colombiano

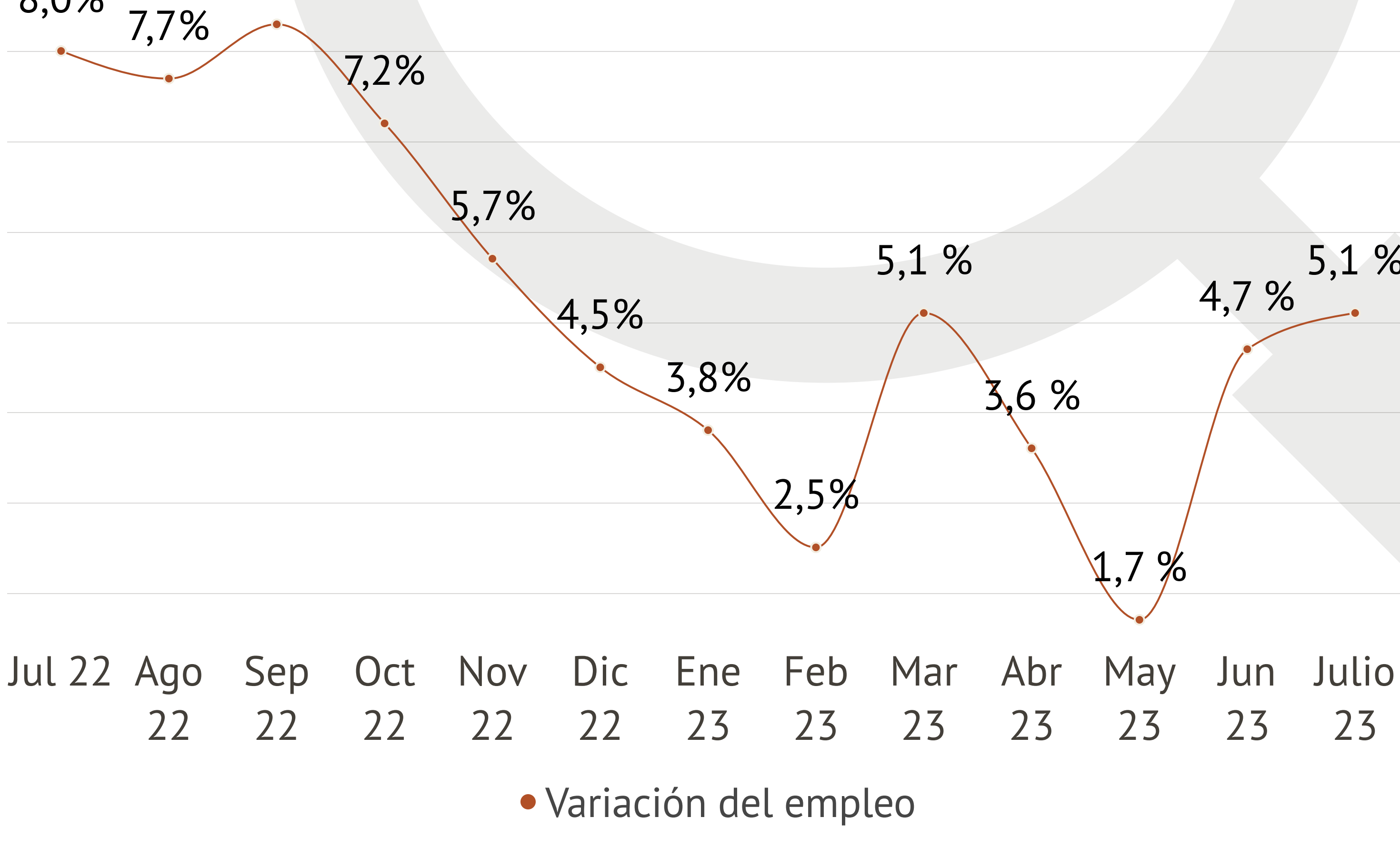
Observatorio de Mercado de Trabajo y Seguridad Social
Informe mensual - Variación interanual julio 2022-2023
Hechos destacados
Boletín No. 6
Agosto 2023

Principales indicadores

A pesar del considerable frenazo experimentado por la actividad productiva del país -que creció solo 0,3% en el segundo trimestre del año-, las cifras laborales de los últimos meses presentan una franca mejora: el desempleo ha caído por debajo del fatídico umbral de los dos dígitos y la generación de empleo supera el millón de nuevas plazas mensuales.

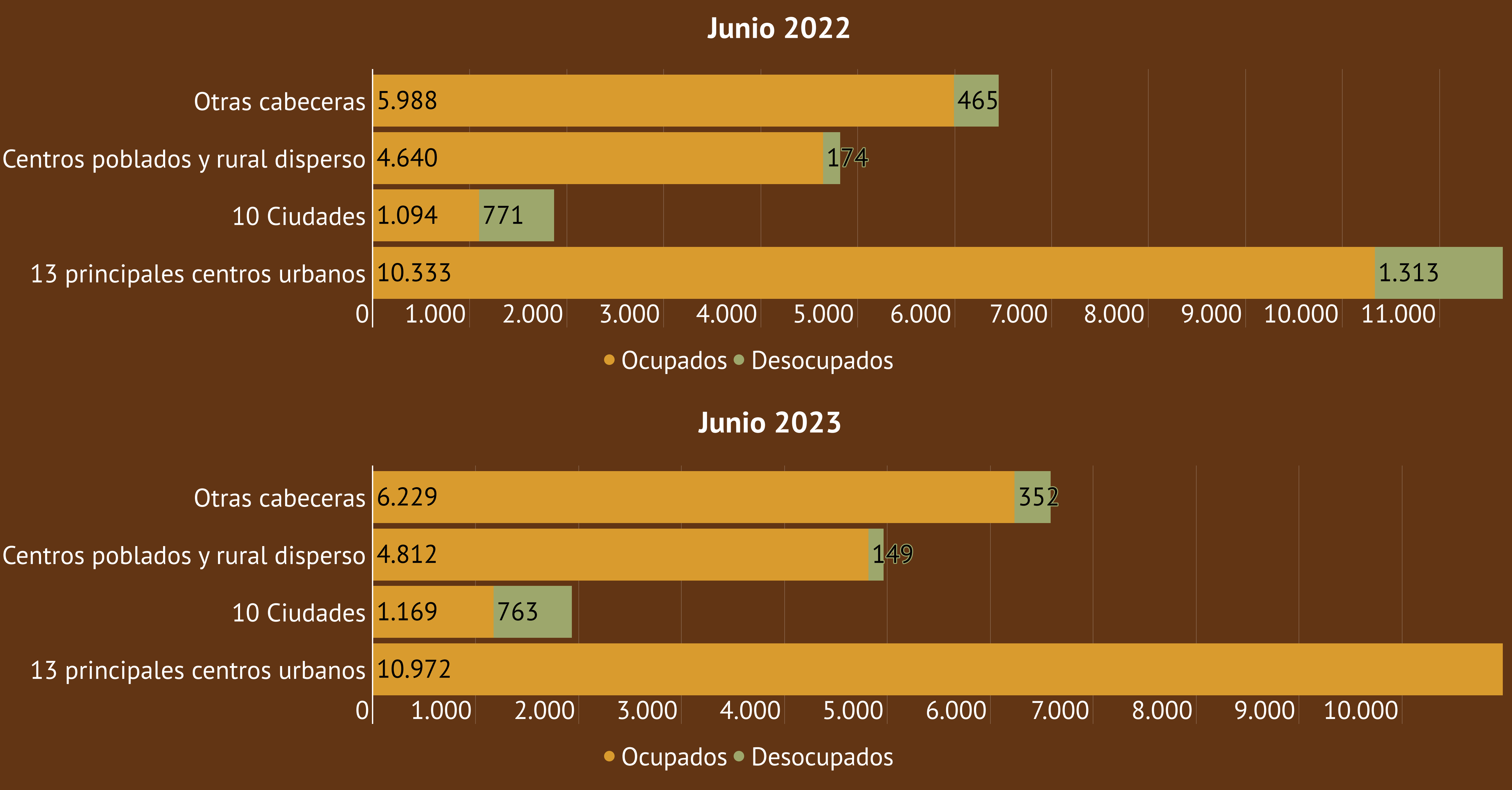
	Tasa de participación	Tasa de ocupación	Tasa de desempleo
Junio 2022	63,5 %	56,5 %	11,0 %
Junio 2023	64,8 %	58,6 %	9,6 %

Tasa de crecimiento del empleo - total nacional



El crecimiento interanual del empleo total subió de 1,7% en mayo a 4,7% en junio y 5,1% en julio. Al mismo tiempo, en el último año la tasa de ocupación pasó de 56,5% a 58,6% y la de participación de 63,5% a 64,8%. A su turno, la tasa de desempleo se fijó en 9,6%, registrando una importante disminución frente al 11% de julio del año anterior.

Composición de la población económicamente activa por dominio geográfico Miles de personas



Por dominios geográficos, tanto el crecimiento del empleo como la caída del desempleo fueron fenómenos generalizados, aunque las mejoras se concentraron en las principales ciudades del país.

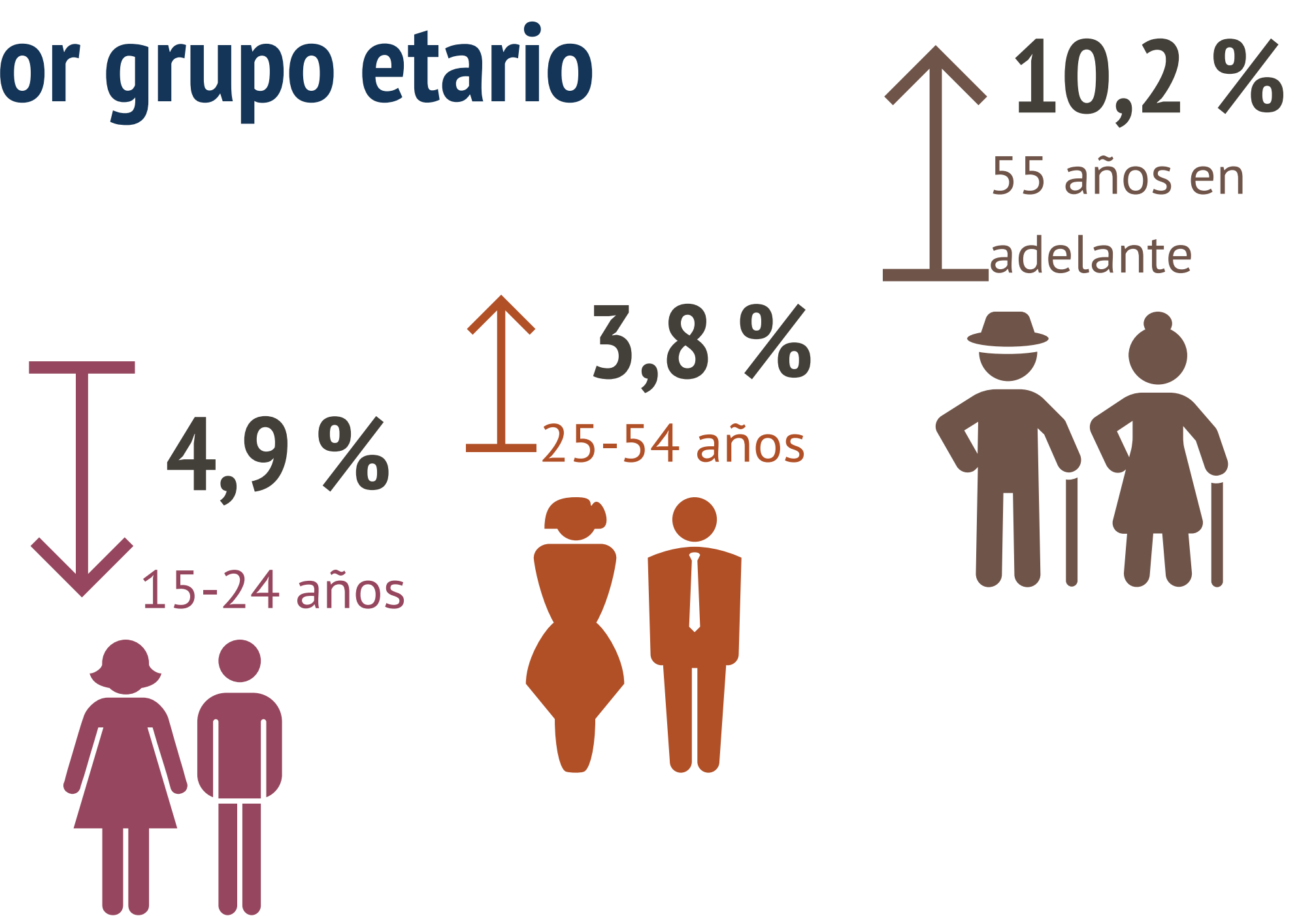
Variación de ocupados por sexo



Como ya se venía registrando hace meses, el empleo femenino aumentó más rápidamente que aquel masculino, y las ocupadas aumentaron en 7,5% mientras que los ocupados lo hicieron en 3,5%.

Variación ocupados por grupo etario

Por edades, creció sobre todo la ocupación de las personas mayores de 55 años especialmente mujeres (+16,9%). El empleo juvenil aumentó fundamentalmente gracias al aporte de las mujeres (+12,5%), mientras que en el caso de los hombres se estancó (+0,3%).



Informalidad

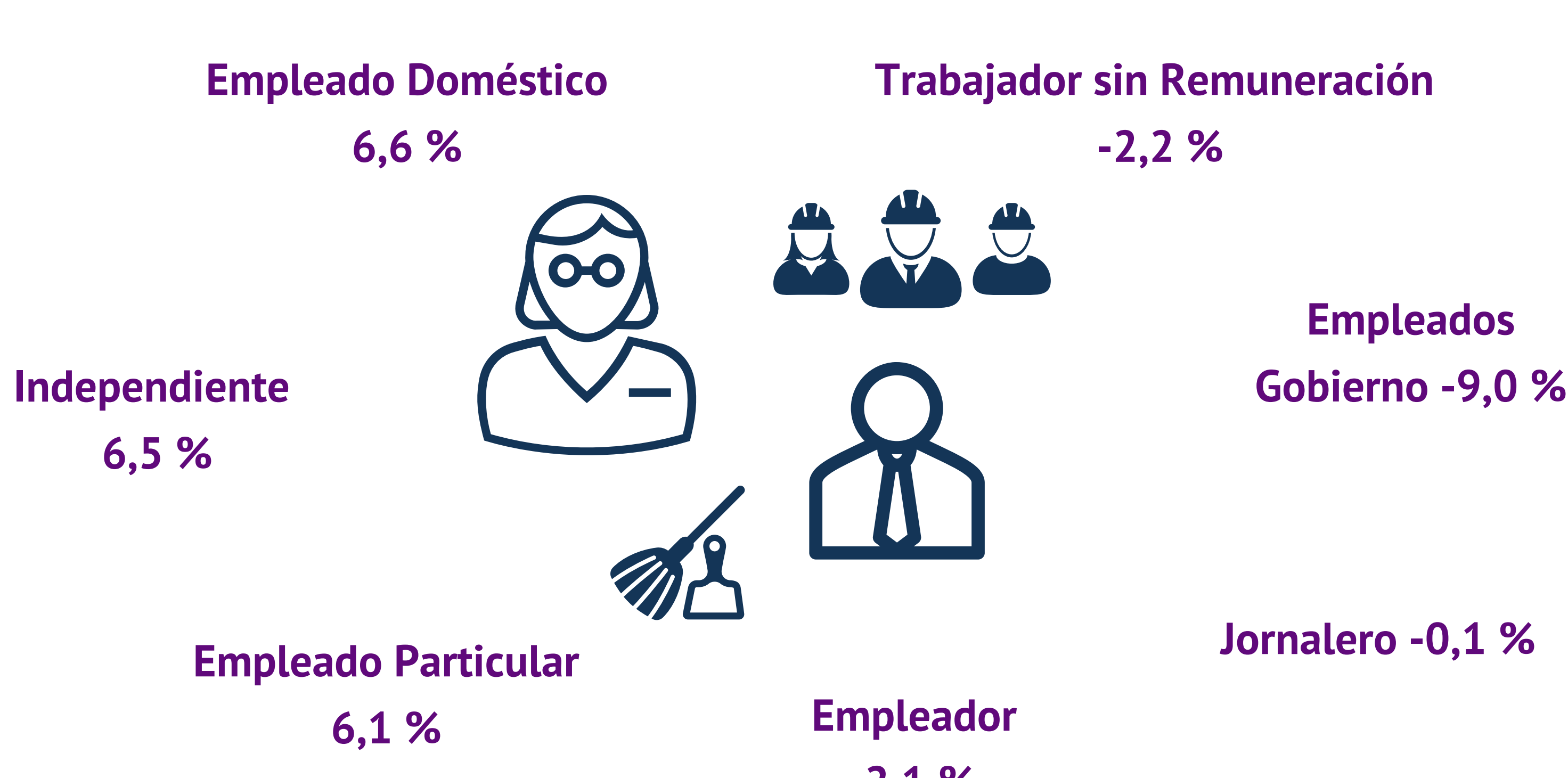
A pesar de que hubo aumentos importantes del empleo entre las ocupaciones tradicionalmente más informales -los cuenta propia, los empleados domésticos, los ocupados en actividades artísticas, de alojamiento y comida y en la construcción, por ejemplo- en julio se registró una baja significativa de la informalidad laboral a nivel nacional, de 58,2% a 56,4%. Esta disminución se concentró en las áreas urbanas, mientras que en los centros poblados y rural disperso la informalidad sigue siendo muy elevada y prácticamente no mostró variaciones, pasando de 83,8% a 84%.

Variación de los ocupados por rama de actividad



Por tipo de actividad productiva sobresale como todas las ramas, excepto las actividades profesionales, científicas y técnicas cuyo empleo experimentó una caída interanual de 3,3%, hacen aportes positivos al empleo nacional en julio. En especial, se destaca el crecimiento del empleo en las actividades inmobiliarias (+24,1%), la construcción (+15,9%), las actividades artísticas y de entretenimiento (+12,5%) y aquellas relacionadas con el alojamiento y los servicios de comida (+11,1%).

Variación de los ocupados por posición ocupacional



En julio, el crecimiento de la ocupación nacional es de imputar fundamentalmente al empleo de asalariados en el sector privado (+568 mil personas frente al mismo mes de 2022, correspondiente a +6,1%), de los cuenta propia (+604 mil y 6,6%) y de los trabajadores domésticos (+43 mil y 6,6%). También aumentó el número de empleadores, aunque en menores proporciones. Por el contrario, el empleo público y el de los jornaleros experimentaron por tercer mes consecutivo una baja. Después de un fuerte aumento en junio (+24,1%), en julio disminuyó también el número de trabajadores familiares no remunerados (-2,2%).