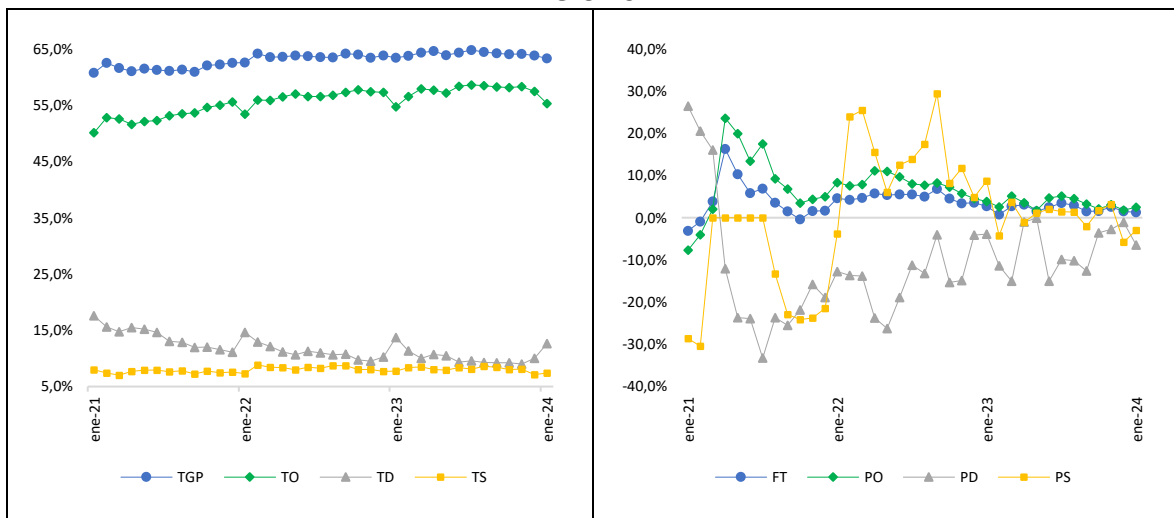


Mercado Laboral en Colombia Informe mensual para el mes de enero de 2024

Partiendo de los datos proporcionados por la GEIH realizada por el DANE, en enero de 2024 y frente al mismo mes de 2023, el total de individuos que conforman la Fuerza de Trabajo - FT- (25,2M) registró una variación de 1,3%. Por componentes, el número de ocupados (22,0M) evidenció un aumento de 2,5% mientras que, para el de desocupados (3,2M) y subocupados (1,8M) una disminución de -6,4% y -2,9%. En ese sentido, las diferencias expresadas en puntos porcentuales (pps) para la Tasa General de Participación -TGP- (63,3%), la Tasa de Ocupación -TO- (55,3%), la Tasa de Desempleo -TD- (12,7%) y la Tasa de Subempleo -TS- (7,4%) son de 0,12 pps, 0,56 pps, -1,04 pps y -0,32 pps, respectivamente. El **panel 1** muestra lo anterior.

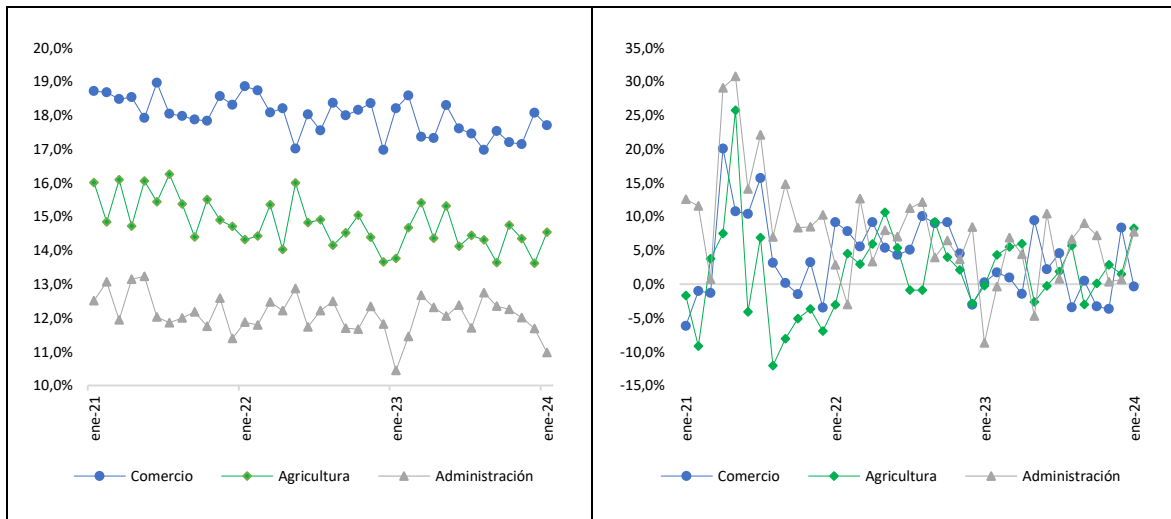
**Panel 1: Participación, ocupación, desocupación y subocupación
Enero 2024**



Fuente: OMTSS con base en GEIH-DANE (2024).

Tomando como base la CIIU 4.0 A.C, el **panel 2** muestra que las actividades con mayor participación sobre el número de ocupados fueron “comercio y reparación de vehículos” (17,7%), “agricultura, ganadería, caza, silvicultura y pesca” (14,5%), y “administración pública y defensa” (11,0%). Frente a enero de 2023, estas actividades experimentaron cambios de -0,5 pps, 0,8 pps y 0,6 pps explicados por las variaciones en el número de ocupados en estos sectores que, durante el mes analizado, fueron de -0,4%, 8,3% y 7,8% para las actividades referenciadas. Por último, las “actividades inmobiliarias” (15,6%) y las “actividades financieras y de seguros” (11,2%) fueron las que mayor crecimiento del empleo registraron mientras que, “información y comunicaciones” (-16,0%) y “suministro de electricidad, gas, agua y gestión de desechos” (-9,1%), aquellas con la mayor contracción.

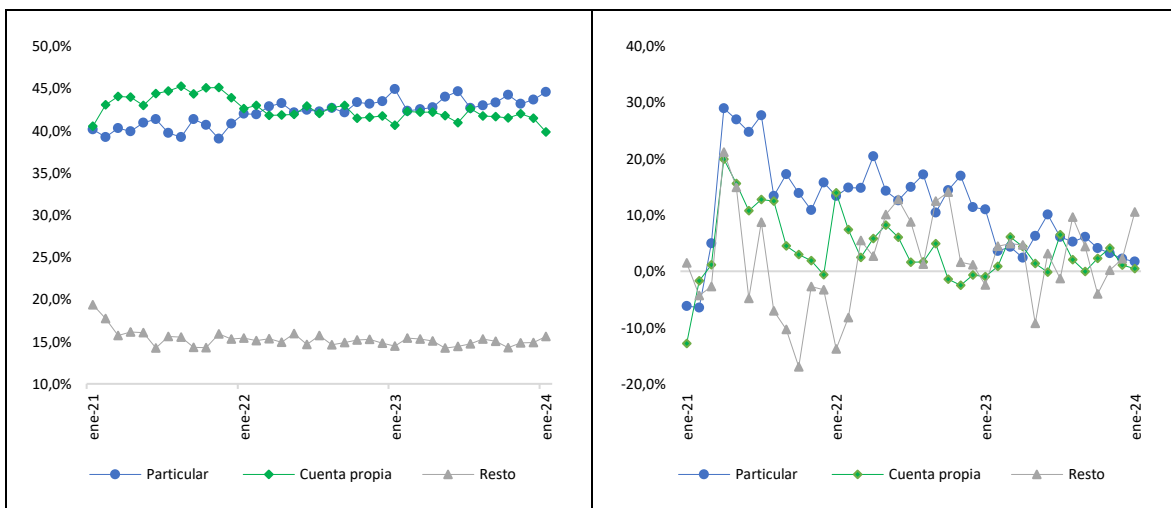
Panel 2: Ocupados según CIU 4.0 A.C. Enero 2024



Fuente: OMTSS con base en GEIH-DANE (2024).

Según posición ocupacional, el “*empleado particular*” (44,5%) y el “*trabajador por cuenta propia*” (39,9%) fueron los oficios con mayor participación en el número de ocupados. Pese a que para el mes de análisis la variación en el número de ocupados clasificados bajo estas posiciones fue de 1,7% y 0,5%, las diferencias frente a enero de 2023 se situaron en -0,3 pps y -0,8 pps. Bajo este criterio, las posiciones con mayor crecimiento del empleo fueron “*jornalero o peón*” (44,1%) y “*patrón o empleador*” (9,6%). Contrariamente, el “*trabajador familiar sin remuneración*” (-1,8%) y el “*empleado del gobierno*” (-0,7%) fueron los oficios con mayor contracción. El **panel 3** evidencia lo anterior.

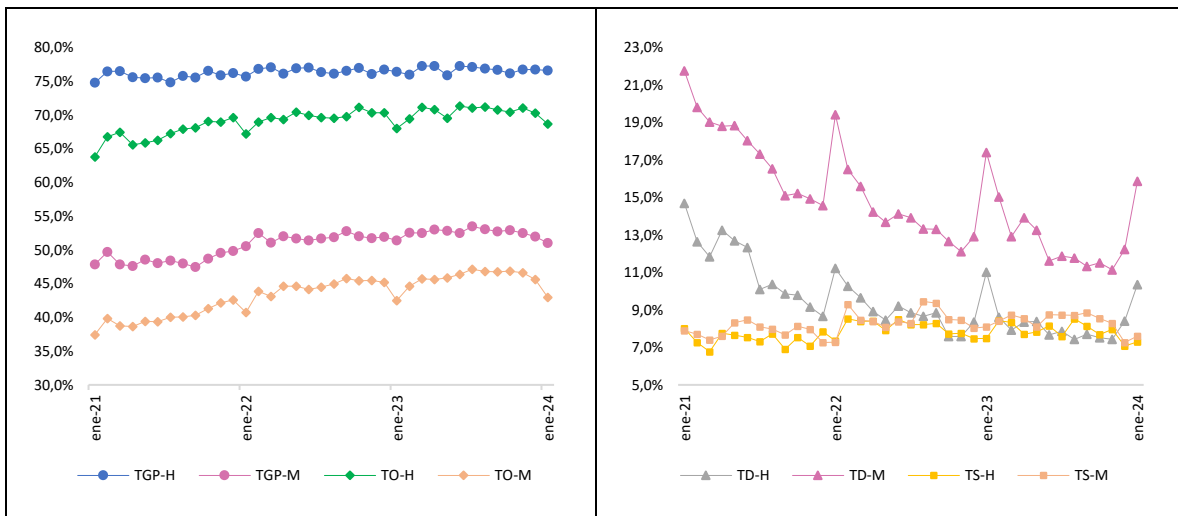
Panel 3: Ocupados según posición Enero 2024



Fuente: OMTSS con base en GEIH-DANE (2024).

Finalmente, el **panel 4** muestra los resultados por sexo. Así las cosas, para enero de 2024 los Hombres -H- (58,1%) representaron la mayoría de la FT. Al compararse con el mismo mes de 2023, se evidencia un crecimiento en su participación de 1,6%. Para el caso de las Mujeres -M- (42,0%), el aumento fue de 0,7%. Respecto al número de ocupados, desocupados y subocupados hombres las variaciones fueron de 2,4%, -4,5% y -0,9%, mientras que para las mujeres de 2,6%, -8,1% y -5,6%. Las brechas calculadas entre la TGP-M (51,0%) y la TGP-H (76,5%), la TO-M (42,9%) y la TO-H (68,6%), la TD-M (15,9%) y la TD-H (10,4%), y la TS-M (3,9%) con la TS-H (5,6%), son del orden de -25,5 pps, -25,7 pps, 5,5 pps y -1,7 pps, respectivamente.

**Panel 4: Participación, ocupación, desocupación y subocupación por sexo
Enero 2024**



Fuente: OMTSS con base en GEIH-DANE (2024).

Referencias

DANE. (2024). Gran Encuesta Integrada de Hogares (GEIH). Estadísticas por tema. Empleo y desocupación. Recuperado de: <https://n9.cl/6x4g>

DANE. (2022). Clasificación Industrial Internacional Uniforme de todas las actividades económicas revisión 4.0 adaptada para Colombia. Recuperado de: <https://n9.cl/59gfr>